

ÚZEMNÍ PLÁN
HVOŽĎANY
 včetně k. ú. Leletice, Pozdyně, Roželov, Vacíkov
TEXTOVÁ ČÁST

Listopad 2012

Paré číslo : **1**

vydaný Zastupitelstvem obce Hvoždany

Projektant: Projektový ateliér AD s.r.o.
 Ing. arch. Jaroslav Daněk
 Husova 4, 370 01 České Budějovice
atelierad@atelierad.cz

Pořizovatel: Obec Hvoždany
 Hvoždany 80, 262 44 Hvoždany

Na základě uzavřené smlouvy s právnickou osobou
 Projektový ateliér AD s.r.o.
 Husova 4, 370 01 České Budějovice

Objednatel: Obec Hvoždany
 Hvoždany 80, 26244 Hvoždany

.....
 Ing. arch. Jaroslav Daněk

ZÁZNAM O ÚČINNOSTI

Číslo jednací:	POŘIZOVATEL	SPRÁVNÍ ORGÁN, KTERÝ ÚP VYDAL
08/2012/03	OBEC HVOŽĎANY ING. ARCH. JINDŘIŠKA KUPCOVÁ Oprávněná osoba pořizovatele	ZASTUPITELSTVO OBCE HVOŽĎANY
Datum vydání:	Razítko a podpis	Razítko a podpis
15.11.2012		
Datum nabytí účinnosti:		
30.11.2012		

Obsah

a)	vymezení zastavěného území	3
b)	koncepce rozvoje území obce, ochrany a rozvoje jeho hodnot.....	3
c)	urbanistická koncepce, včetně vymezení zastavitelných ploch, ploch přestavby a systému sídelní zeleně.....	4
d)	koncepce veřejné infrastruktury, včetně podmínek pro její umístění	8
e)	koncepce uspořádání krajiny, včetně vymezení ploch a stanovení podmínek pro změny v jejich využití, územní systém ekologické stability, prostupnost krajiny, protierozní opatření, ochrana před povodněmi, rekreace, dobývání nerostů a podobně	9
f)	stanovení podmínek pro využití ploch s rozdílným způsobem využití s určením převažujícího účelu využití (hlavní využití), pokud je možné jej stanovit, přípustného využití, nepřípustného využití, popřípadě podmíněně přípustného využití těchto ploch a stanovení podmínek prostorového uspořádání, včetně základních podmínek ochrany krajinného rázu (například výškové regulace zástavby, intenzity využití pozemků v plochách)	12
g)	vymezení veřejně prospěšných staveb, veřejně prospěšných opatření, staveb a opatření k zajištění obrany a bezpečnosti státu a ploch pro asanaci, pro které lze práva k pozemkům a stavbám vyvlastnit.....	22
h)	vymezení dalších veřejně prospěšných staveb a veřejně prospěšných opatření, pro které lze uplatnit předkupní právo.....	22
i)	vymezení ploch a koridorů, ve kterých je prověření změn jejich využití územní studií podmínkou pro rozhodování, a dále stanovení lhůty pro pořízení územní studie, její schválení pořizovatelem a vložení dat o této studii do evidence územně plánovací činnosti	22
j)	stanovení pořadí změn v území (etapizace).....	22
k)	údaje o počtu listů územního plánu a počtu výkresů k němu připojené grafické části.....	22
	ODŮVODNĚNÍ.....	23
a)	postup při pořízení územního plánu.....	23
b)	vyhodnocení souladu s politikou územního rozvoje a územně plánovací dokumentací vydanou krajem, vyhodnocení koordinace využívání území z hlediska širších vztahů v území	23
c)	vyhodnocení souladu s cíli a úkoly územního plánování, zejména s požadavky na ochranu architektonických a urbanistických hodnot v území a požadavky na ochranu nezastavěného území	24
d)	vyhodnocení souladu s požadavky stavebního zákona a jeho prováděcích předpisů.....	24
e)	vyhodnocení souladu s požadavky zvláštních právních předpisů a se stanovisky dotčených orgánů podle zvláštních právních předpisů, popřípadě s výsledkem řešení rozporů	24
f)	údaje o splnění zadání, v případě zpracování konceptu též údaje o splnění pokynů pro zpracování návrhu.....	25
g)	komplexní zdůvodnění přijatého řešení a vybrané varianty, včetně vyhodnocení předpokládaných důsledků tohoto řešení, zejména ve vztahu k rozboru udržitelného rozvoje území	25
h)	vyhodnocení vlivů na udržitelný rozvoj území spolu s informací jak bylo respektováno stanovisko k vyhodnocení vlivů na životní prostředí	36
i)	vyhodnocení účelného využití zastavěného území a vyhodnocení potřeby vymezení zastavitelných ploch.....	36
j)	vyhodnocení předpokládaných důsledků navrhovaného řešení na zemědělský půdní fond a pozemky určené k plnění funkcí lesa.....	36
k)	rozhodnutí o námitkách a jejich odůvodnění.....	47
l)	vyhodnocení připomínek.....	47
m)	Úprava dokumentace na základě uplatněných námitek a připomínek.....	48
n)	Údaje o počtu listů odůvodnění ÚP Hvožd'any a počtu výkresů grafické části odůvodnění	48

Zastupitelstvo obce Hvoždany příslušné podle ustanovení § 6 odst. (5) písm. c) zákona č.183/2006 Sb., o územním plánování a stavebním řádu, v platném znění (dále jen „stavební zákon“), za použití ustanovení § 43 odst. 4 a § 55 odst. 2 stavebního zákona, § 13, § 16 a přílohy č. 7 vyhlášky 500/2006 Sb., o územně analytických podkladech, územně plánovací dokumentaci a způsobu evidence územně plánovací činnosti (dále jen „vyhláška 500/2006 Sb.“), § 171 a následující zákona č.500/2004 Sb., správní řád, v platném znění (dále jen „správní řád“), ve spojení s ustanovením § 188 odst. 3 a 4 stavebního zákona

vydává

ÚZEMNÍ PLÁN HVOŽDANY

(dále jen „ÚP Hvoždany“) formou opatření obecné povahy

schválený usnesením Zastupitelstva obce Hvoždany č. 08/2012/03 ze dne 14.11.2012 jehož závazná část byla vydána obecně závaznou vyhláškou dne 15.11.2012 s účinností od 30.11.2012 ve znění jeho pozdějších změn a úprav, v rozsahu návrhové části dokumentace, upravené na základě výsledku projednání podle §§ 50 až 53 stavebního zákona ve vazbě na § 55 odst. (2) a § 188 odst. (4) stavebního zákona a podle §§ 171 až 174 správního řádu.

a) vymezení zastavěného území

V Územním plánu Hvoždany (dále jen „ÚP Hvoždany“) je zastavěné území vymezeno k 31.10.2010 na základě zpracovaných územně analytických podkladů a upřesněno dle provedených průzkumů a rozborů. Hranice zastavěného území je vyznačena ve Výkrese základního členění území a v Hlavním výkrese.

b) koncepce rozvoje území obce, ochrany a rozvoje jeho hodnot

ZÁKLADNÍ PŘEDPOKLADY A PODMÍNKY VÝVOJE OBCE

V řešeném území je navržen především rozvoj bydlení v rodinných domech. Ve stávající zástavbě při realizaci výstavby bytů je nutné klást důraz na rekonstrukci a modernizaci domovního fondu a na využívání vnitřních rezerv zastavěných částí. Dostavba je soustředěna především na plochy, jejichž zástavbou dojde k ucelení sídla, s maximálním využitím stávajících komunikací a infrastruktury. Odstavování vozidel v nově vzniklé zástavbě je situováno vždy na vlastních pozemcích. Z důvodu stabilizace místního obyvatelstva, event. migrace nového, jsou vytvořeny předpoklady pro kvalitní bydlení a pro vznik nových pracovních příležitostí, návrhem ploch pro výrobu a skladování, dále ploch smíšených obytných.

VYMEZENÍ URBANISTICKÝCH, ARCHITEKTONICKÝCH, KULTURNÍCH A PŘÍRODNÍCH HODNOT A STANOVENÍ PODMÍNEK JEJICH OCHRANY

ARCHITEKTONICKÉ A URBANISTICKÉ HODNOTY

Architektonické a urbanistické hodnoty řešeného území obce Hvoždany jsou výsledkem historického vývoje a členitosti krajiny. ÚP Hvoždany nevymezuje žádné nové architektonické a urbanistické hodnoty.

Kromě ochrany řešeného území dle platných právních předpisů z hlediska státní památkové péče jsou územním plánem chráněny tyto hodnoty:

- urbanistická struktura;
- architektonický ráz zástavby jednotlivých sídel;
- venkovský charakter (historická jádra tvořící nepravidelné návsi obklopené původními zemědělskými usedlostmi);
- památky místního významu, které nejsou zapsány v Ústředním seznamu kulturních památek ČR - tj. objekty přispívající k identitě území (drobné sakrální stavby, památníky, pomníky a sochy...) včetně jejich okolí;
- kulturní krajina a dochovaný krajinný ráz území.

Ochrana hodnot pro plochy architektonicky a urbanisticky cenné

Je třeba zachovat kulturní dědictví. Veškeré děje, činnosti a zařízení musí respektovat kvalitu urbanistického, architektonického a přírodního prostředí. Rozvoj kulturních hodnot lze podporovat např. realizací nových objektů drobné architektury, kvalitní úpravou veřejných prostranství a zvýšenou péčí o ztvárnění novostaveb a rekonstrukcí tak, aby respektovaly místní hodnoty přírodní i kulturní. Stavby i změny staveb musí důsledně respektovat charakter, prostorové uspořádání a měřítko dochované zástavby - zejména dodržení hmot a proporcí objektů vzhledem k stávajícím tradičním sousedním stavbám (tj. charakteristický obdélníkový půdorys, výška hřebene, výška římsy, tvar a sklon střechy, štíty a jejich orientaci, historické architektonické detaily).

PŘÍRODNÍ HODNOTY

Přírodní hodnoty ve Hvožďanech tvoří základní charakteristiku území, která se mj. projevuje i v rekreačním využití území. Kromě chráněných území dle zvláštních předpisů jsou územním plánem chráněny tyto přírodní lokality:

- významné krajinné prvky ze zákona (lesy, vodní toky, rybníky, údolní nivy);
- prvky územního systému ekologické stability (nadregionální, regionální i lokální);

- významné plochy zeleně - stromové aleje, břehové porosty, skupiny vzrostlých stromů v sídle a krajině;
- plochy v nezastavěném území vymezené v územním plánu jako plochy přírodní (P) a plochy smíšené nezastavěného území (SN).

ÚP Hvozd'any nevymezuje žádné nové přírodní hodnoty.

Ochrana přírodních hodnot

Podmínky ochrany jsou dány zákonem o ochraně přírody a krajiny.

Dle místních podmínek budou zpřesněny plochy prvků ÚSES s nutností respektování alespoň minimální šíře (u místních biokoridorů je 15 m, u BK vyššího stupně pak alespoň 40 m, u navrhovaných biokoridorů lučních společenstev je požadovaná šíře místního biokoridoru minimálně 20 m) a zachování charakteru území. V těchto částech budou minimalizovány přípustné stavby (technická infrastruktura, stavby pro zabezpečení zemědělské a lesnické činnosti). Pro prvky ÚSES je ochrana zabezpečena podmínkami pro využití území.

V krajině mimo sídel lze provádět pouze takové činnosti a nezbytné stavby (např. technické a dopravní infrastruktury), které nenaruší celkový ráz krajiny a původní zástavby a neohrozí přírodu. Oplocení v nezastavěném území je možné realizovat pouze formou oplocení pastvin. Důležité je chránit význačné solitéry stromy, skupiny stromů, stromořadí v urbanizovaném i neurbanizovaném území, u památných stromů pak sledovat zdravotní stav a vykonávat pouze asanační řezy. Výsadbou izolační zeleně lze potlačit působení rušivých dominant v obrazu sídel, především pak výrobních a zemědělských areálů.

CIVILIZAČNÍ HODNOTY

Ochrana hodnot spočívá v chránění kvality sídelní struktury s ohledem na její historický, stavebně technický význam, nesnižování stávající úrovně veřejné i ostatní technické infrastruktury a zajištění jejího dalšího rozvoje.

- respektovat stávající civilizační hodnoty, podporovat výstavbu dopravní a technické infrastruktury (zachování a rozšiřování cyklotras, turistických stezek a parkovacích ploch, vybudování nových vodovodních a kanalizačních řadů v rámci nové zástavby a k doposud nenapojeným objektům, rozšíření středotlakého plynovodu),
- realizovat protierozní a protipovodňová opatření;

ÚP Hvozd'any jsou navrženy nové civilizační hodnoty - technická infrastruktura související s rozvojovými plochami a protipovodňové opatření v sídle Vacíkov.

Všechny hodnoty v území jsou v návrhu respektovány. Podmínky ochrany zjištěných hodnot jsou zásadami pro činnost správních úřadů a pro pořizování navazující ÚPD.

c) urbanistická koncepce, včetně vymezení zastavitelných ploch, ploch přestavby a systému sídelní zeleně

URBANISTICKÁ KONCEPCE

ÚP řeší převážně návrh ploch pro bydlení v rodinných domech. Tyto plochy většinou vhodně navazují na stávající zástavbu nebo vyplňují volné proluky mezi stávající zástavbou. Tímto uspořádáním navržených ploch dojde k ucelení sídla. Nová výstavba pro bydlení bude mít charakter individuálního trvalého bydlení. Podmínkou pro výstavbu objektů pro bydlení soustředěných podél silnic II. a III. třídy je prokázat eliminaci hlukové zátěže.

V plochách bydlení jsou navrženy plochy veřejných prostranství, většinou podél silnice, v ochranném pásmu el. vedení nebo jako isolační pás od ploch výroby a skladování, či ploch dopravní infrastruktury.

Při vytváření nové infrastruktury je třeba klást důraz především na kvalitu, na trvalé zlepšení vzhledu sídel a kultivaci prostředí.

Při vytváření nové infrastruktury je třeba klást důraz především na kvalitu bydlení, na trvalé zlepšení vzhledu sídel a kultivaci prostředí.

Podrobnější vymezení zastavitelných ploch včetně plošných a prostorových podmínek viz kapitola f) *stanovení podmínek pro využití ploch s rozdílným způsobem využití*.

VYMEZENÍ ZASTAVITELNÝCH PLOCH

V případě střetu navrhovaných ploch s ochrannými pásmy je nutné řešit výjimku z těchto ochranných pásem (*dále jen „OP“*) v navazujících řízeních.

Všechny navržené a přestavbové plochy v ÚP Hvozd'any jsou omezovány limitem přírodního parku Třemšín.

k. ú. Hvozd'any

OZNAČENÍ PLOCHY	STANOVENÍ PODMÍNEK PRO VYUŽITÍ PLOCH
B 1	Plocha bydlení - v severozápadní části obce Hvozd'any, nachází se v zastavěném území. Obsluha území - sjezdem ze silnice II. třídy. Limity využití území - zohlednit zvýšenou hygienickou zátěž hluku (viz podmínky pro využití ploch) a ochranné pásmo vodního zdroje III. stupně.
B 2	Plocha bydlení + veřejné prostranství - v severozápadní části obce Hvozd'any, nachází se v zastavěném území.

	<p>Obsluha území - sjezdem ze silnice II. třídy a ze stávající místní komunikace (dle ÚS).</p> <p><u>Limity využití území</u> - zohlednit zvýšenou hygienickou zátěž hluku (viz podmínky pro využití ploch), el. vedení, OP el. vedení, telekomunikační kabel a OP vodního zdroje III. stupně.</p> <p>Část lokality bude prověřena <u>územní studií</u>.</p>
B 5	<p>Plocha bydlení + veřejné prostranství - v severovýchodní části obce Hvožd'any, nachází se v zastavěném území.</p> <p>Obsluha území - sjezdem ze silnice II. třídy a ze stávající místní komunikace.</p> <p><u>Limity využití území</u> - zohlednit zvýšenou hygienickou zátěž hluku (viz podmínky pro využití ploch) a OP vodního zdroje III. stupně.</p>
B 6	<p>Plocha bydlení + veřejné prostranství - v severovýchodní části obce Hvožd'any, navazuje na zastavěné území.</p> <p>Obsluha území - sjezdem ze silnice II. třídy.</p> <p><u>Limity využití území</u> - zohlednit OP silnic, telekomunikační kabel, OP vodního zdroje III. stupně a zvýšenou hygienickou zátěž hluku (viz podmínky pro využití ploch).</p>
B 7	<p>Plocha bydlení + veřejné prostranství - ve východní části obce Hvožd'any, navazuje na zastavěné území.</p> <p>Obsluha území - sjezdem ze silnice III. třídy a ze stávající místní komunikace.</p> <p><u>Limity využití území</u> - zohlednit OP silnic a OP vodního zdroje III. stupně.</p>
B 8	<p>Plocha bydlení + veřejné prostranství - v jihovýchodní části obce Hvožd'any, navazuje na zastavěné území.</p> <p>Obsluha území - sjezdem ze silnice III. třídy a ze stávající místní komunikace (dle ÚS).</p> <p><u>Limity využití území</u> - zohlednit OP hřbitova, el. kabelové vedení, el. vedení, OP el. vedení, kanalizaci a OP vodního zdroje III. stupně.</p> <p>Lokalita bude prověřena <u>územní studií</u>.</p>
B 9	<p>Plocha bydlení + veřejné prostranství - v jižní části obce Hvožd'any, navazuje na zastavěné území.</p> <p>Obsluha území - sjezdem ze stávající místní komunikace (dle ÚS).</p> <p><u>Limity využití území</u> - zohlednit OP hřbitova a OP vodního zdroje III. stupně.</p> <p>Lokalita bude prověřena <u>územní studií</u>.</p>
VS 1	<p>Plocha výroby a skladování - v severní části obce Hvožd'any, navazuje na zastavěné území.</p> <p>Obsluha území - sjezdem ze silnice III. třídy a ze stávající plochy výroby a skladování.</p> <p><u>Limity využití území</u> - zohlednit vodovod, OP silnic, el. vedení, OP el. vedení, telekomunikační kabel a OP vodního zdroje III. stupně.</p>
VS 2	<p>Plocha výroby a skladování - v severovýchodní části obce Hvožd'any, nachází se v zastavěném území.</p> <p>Obsluha území - ze stávající plochy výroby a skladování.</p> <p><u>Limity využití území</u> - zohlednit OP el. vedení, el. vedení a OP vodního zdroje III. stupně.</p>
VS 4	<p>Plocha výroby a skladování + veřejné prostranství - v severovýchodní části obce Hvožd'any, nachází se v zastavěném území.</p> <p>Obsluha území - sjezdem ze silnice III. třídy, ze stávající místní komunikace a ze stávající plochy výroby a skladování.</p> <p><u>Limity využití území</u> - zohlednit telekomunikační kabel, vodovod a OP vodního zdroje III. stupně.</p>

k. ú. Pozdyně

OZNAČENÍ PLOCHY	STANOVENÍ PODMÍNEK PRO VYUŽITÍ PLOCH
B 1	<p>Plocha bydlení - v severozápadní části sídla Pozdyně, nachází se v zastavěném území.</p> <p>Obsluha území - sjezdem ze stávající místní komunikace.</p>
B 2	<p>Plocha bydlení - v jihozápadní části sídla Pozdyně, navazuje na zastavěné území.</p> <p>Obsluha území - napojením na stávající komunikaci (dle ÚS).</p> <p>Lokalita bude prověřena <u>územní studií</u>.</p>
B 3	<p>Plocha bydlení - v jihozápadní části sídla Pozdyně, navazuje na zastavěné území.</p> <p>Obsluha území - sjezdem ze stávající místní komunikace.</p>
B 4	<p>Plocha bydlení - v jihozápadní části sídla Pozdyně, navazuje na zastavěné území.</p> <p>Obsluha území - sjezdem ze stávající místní komunikace.</p>
SO 1	<p>Plocha smíšená obytná - v severní části sídla Pozdyně, navazuje na zastavěné území.</p> <p>Obsluha území - sjezdem ze stávající místní komunikace.</p>

k. ú. Leletice

OZNAČENÍ PLOCHY	STANOVENÍ PODMÍNEK PRO VYUŽITÍ PLOCH
B 1	<p>Plocha bydlení - ve východní části sídla Leletice, nachází se v zastavěném území.</p> <p>Obsluha území - sjezdem ze stávající místní komunikace.</p> <p><u>Limity využití území</u> - zohlednit OP vodního zdroje III. stupně.</p>
B 2	<p>Plocha bydlení - ve východní části sídla Leletice, navazuje na v zastavěném území.</p> <p>Obsluha území - sjezdem ze stávající místní komunikace.</p>

	<u>Limity využití území</u> - zohlednit OP vodního zdroje III. stupně.
B 3	Plocha bydlení - v jihovýchodní části sídla Leletice, nachází se v zastavěném území. <u>Obsluha území</u> - sjezdem ze stávající místní komunikace. <u>Limity využití území</u> - zohlednit OP vodního zdroje III. stupně a OP výroby elektřiny.
B 4	Plocha bydlení - v jižní části sídla Leletice, navazuje na zastavěné území. <u>Obsluha území</u> - napojením na místní komunikace (dle ÚS). <u>Limity využití území</u> - zohlednit OP vodního zdroje III. Stupně. Lokalita bude prověřena <u>územní studií</u> .
B 5	Plocha bydlení + veřejné prostranství - v jihovýchodní části sídla Leletice, nachází se v zastavěném území. <u>Obsluha území</u> - sjezdem ze stávající místní komunikace (dle ÚS). <u>Limity využití území</u> - zohlednit vodovod a OP elektrického vedení a výroby elektřiny. Lokalita bude prověřena <u>územní studií</u> .
TI 1	Plocha technické infrastruktury - ČOV - jihozápadně od sídla Leletice. <u>Obsluha území</u> - napojením na místní komunikaci. <u>Limity využití území</u> - zohlednit OP vodního zdroje III. stupně.

k. ú. Vacíkov

OZNAČENÍ PLOCHY	STANOVENÍ PODMÍNEK PRO VYUŽITÍ PLOCH
B 1	Plocha bydlení + veřejné prostranství - v západní části sídla Vacíkov, nachází se v zastavěném území. <u>Obsluha území</u> - sjezdem ze silnice II. třídy a ze stávající místní komunikace (dle ÚS). <u>Limity využití území</u> - zohlednit zvýšenou hygienickou zátěž hluku (viz podmínky pro využití ploch), OP vodního zdroje III. stupně, vodní zdroj, telekomunikační kabel, OP el. vedení, el. vedení, trafostanici T11 a vodovod. Lokalita bude prověřena <u>územní studií</u> .
B 2	Plocha bydlení - v západní části sídla Vacíkov, nachází se v zastavěném území. <u>Obsluha území</u> - sjezdem ze silnice II. třídy a ze stávající místní komunikace. <u>Limity využití území</u> - zohlednit zvýšenou hygienickou zátěž hluku (viz podmínky pro využití ploch) a OP vodního zdroje III. stupně.
B 5	Plocha bydlení + veřejné prostranství - v jižní části sídla Vacíkov, navazuje na zastavěné území. <u>Obsluha území</u> - napojením na místní komunikaci (dle ÚS). <u>Limity využití území</u> - zohlednit zvýšenou hygienickou zátěž hluku (viz podmínky pro využití ploch), OP el. vedení, el. vedení, OP vodního zdroje III. stupně a otevřenou vodoteč. Lokalita bude prověřena <u>územní studií</u> .
B 6	Plocha bydlení + veřejné prostranství - v jižní části sídla Vacíkov, navazuje na zastavěné území. <u>Obsluha území</u> - sjezdem ze silnice II. třídy. <u>Limity využití území</u> - zohlednit zvýšenou hygienickou zátěž hluku (viz podmínky pro využití ploch), OP vodního zdroje III. stupně a OP silnic.
B 7	Plocha bydlení + veřejné prostranství - ve východní části sídla Vacíkov, navazuje na zastavěné území. <u>Obsluha území</u> - sjezdem ze stávající místní komunikace. <u>Limity využití území</u> - zohlednit OP vodního zdroje III. stupně.
B 8	Plocha bydlení - ve východní části sídla Vacíkov, navazuje na zastavěné území. <u>Obsluha území</u> - napojením na místní komunikaci. <u>Limity využití území</u> - zohlednit OP vodního zdroje III. stupně.
B 10	Plocha bydlení - v severní části sídla Vacíkov, nachází se v zastavěném území. <u>Obsluha území</u> - sjezdem ze stávající místní komunikace. <u>Limity využití území</u> - zohlednit OP vodního zdroje III. stupně.
B 11	Plocha bydlení - v centrální části sídla Vacíkov, nachází se v zastavěném území. <u>Obsluha území</u> - sjezdem ze stávající místní komunikace. <u>Limity využití území</u> - zohlednit zvýšenou hygienickou zátěž hluku (viz podmínky pro využití ploch) a OP vodního zdroje III. stupně.
VS 1	Plocha výroby a skladování - v západní části sídla Vacíkov, částečně se nachází v zastavěném území. <u>Obsluha území</u> - ze stávající plochy výroby a skladování. <u>Limity využití území</u> - zohlednit telekomunikační kabel, OP vodního zdroje III. stupně.

k. ú. Roželov

OZNAČENÍ PLOCHY	STANOVENÍ PODMÍNEK PRO VYUŽITÍ PLOCH
B 1	Plocha bydlení - severně od sídla Roželov v místní části Na Sedlečku, navazuje na zastavěné území. <u>Obsluha území</u> - sjezdem ze stávající místní komunikace. <u>Limity využití území</u> - zohlednit OP vodního zdroje III. stupně.

B 2	<p>Plocha bydlení - v západní části sídla Roželov, navazuje na zastavěné území. <u>Obsluha území</u> - sjezdem ze silnice II. třídy a ze stávající místní komunikace (dle ÚS). <u>Limity využití území</u> - zohlednit zvýšenou hygienickou zátěž hluku (viz podmínky pro využití ploch), OP vodního zdroje III. stupně a vzdálenost 50 m od okraje lesa (podmínky pro umístování staveb do vzdálenosti 50 m od okraje lesa viz podmínky pro využití ploch - výstupní limity). Lokalita bude prověřena <u>územní studií</u>.</p>
B 3	<p>Plocha bydlení - v jižní části sídla Roželov, navazuje na zastavěné území. <u>Obsluha území</u> - napojením na místní komunikaci. <u>Limity využití území</u> - zohlednit OP vodního zdroje III. stupně.</p>
B 4	<p>Plocha bydlení + veřejné prostranství - ve východní části sídla Roželov, navazuje na zastavěné území. <u>Obsluha území</u> - sjezdem ze silnice II. třídy. <u>Limity využití území</u> - zohlednit zvýšenou hygienickou zátěž hluku (viz podmínky pro využití ploch), OP vodního zdroje III. stupně a OP silnic.</p>
B 5	<p>Plocha bydlení - ve východní části sídla Mýty, navazuje na zastavěné území. <u>Obsluha území</u> - napojením na místní komunikaci (dle ÚS). <u>Limity využití území</u> - zohlednit OP vodního zdroje III. stupně a vzdálenost 50 m od okraje lesa (podmínky pro umístování staveb do vzdálenosti 50 m od okraje lesa viz podmínky pro využití ploch - výstupní limity). Lokalita bude prověřena <u>územní studií</u>.</p>
B 6	<p>Plocha bydlení + veřejné prostranství - v jižní části sídla Mýty, navazuje na zastavěné území. <u>Obsluha území</u> - sjezdem ze stávající místní komunikace. <u>Limity využití území</u> - zohlednit OP vodního zdroje III. stupně, OP el. vedení a el. vedení.</p>
B 7	<p>Plocha bydlení + veřejné prostranství - v jižní části sídla Mýty, navazuje na zastavěné území. <u>Obsluha území</u> - sjezdem ze stávající místní komunikace. <u>Limity využití území</u> - zohlednit OP vodního zdroje III. stupně, el. vedení a OP el. vedení.</p>
B 8	<p>Plocha bydlení - v severovýchodní místní části Planiny, navazuje na zastavěné území. <u>Obsluha území</u> - sjezdem ze stávající místní komunikace. <u>Limity využití území</u> - zohlednit OP vodního zdroje III. stupně, ochrannou zónu nadregionálního biokoridoru a vzdálenost 50 m od okraje lesa (podmínky pro umístování staveb do vzdálenosti 50 m od okraje lesa viz podmínky pro využití ploch - výstupní limity).</p>
B 9	<p>Plocha bydlení - východně v místní části sídla Planiny, nachází se v zastavěném území. <u>Obsluha území</u> - sjezdem ze stávající místní komunikace. <u>Limity využití území</u> - zohlednit OP vodního zdroje III. stupně, ochrannou zónu nadregionálního biokoridoru a vzdálenost 50 m od okraje lesa (podmínky pro umístování staveb do vzdálenosti 50 m od okraje lesa viz podmínky pro využití ploch - výstupní limity).</p>
B 10	<p>Plocha bydlení + veřejné prostranství - v západní části sídla Mýty, navazuje na zastavěné území. <u>Obsluha území</u> - sjezdem ze silnice II. třídy. <u>Limity využití území</u> - zohlednit OP vodního zdroje II. a III. stupně, zvýšenou hygienickou zátěž hluku (viz podmínky pro využití ploch) a OP silnic.</p>
B13	<p>Plocha bydlení + veřejné prostranství - v jižní místní části Planiny, navazuje na zastavěné území. <u>Obsluha území</u> - sjezdem ze stávající místní komunikace. <u>Limity využití území</u> - zohlednit OP vodního zdroje III. stupně, ochrannou zónu nadregionálního biokoridoru, el. vedení, OP el. vedení a trafostanici T8.</p>
VS1	<p>Plocha výroby a skladování - severně od sídla Roželov v místní části Na Sedlečku, navazuje na zastavěné území. <u>Obsluha území</u> - sjezdem ze stávající místní komunikace. <u>Limity využití území</u> - zohlednit OP vodního zdroje III. stupně.</p>
VS2	<p>Plocha výroby a skladování + veřejné prostranství - v severovýchodní části sídla Roželov, navazuje na zastavěné území. <u>Obsluha území</u> - sjezdem ze stávající plochy výroby a skladování. <u>Limity využití území</u> - zohlednit vzdálenost 50 m od okraje lesa (podmínky pro umístování staveb do vzdálenosti 50 m od okraje lesa viz podmínky pro využití ploch - výstupní limity), vodovod a OP vodního zdroje III. stupně.</p>

PŘESTAVBOVÉ PLOCHY

k. ú. Pozdyně

OZNAČENÍ PLOCHY	STANOVENÍ PODMÍNEK PRO VYUŽITÍ PLOCH
SO 2	<p>Přestavba ze stávající plochy výroby a skladování na plochu smíšenou obytnou - v severní části sídla Pozdyně. <u>Limity využití území</u> - zohlednit OP vodního zdroje III. stupně, el. vedení, OP el. vedení a trafostanici T1.</p>

k. ú. Roželov

OZNAČENÍ PLOCHY	STANOVENÍ PODMÍNEK PRO VYUŽITÍ PLOCH
B 11	Přestavba ze stávající plochy výroby a skladování na plochu bydlení - v jižní části sídla Roželov. <u>Limity využití území</u> - zohlednit OP vodního zdroje III. stupně.
B 12	Přestavba ze stávající plochy výroby a skladování na plochu bydlení - v jižní části sídla Mýty. <u>Limity využití území</u> - zohlednit OP vodního zdroje III. stupně.

SYSTEM SÍDELNÍ ZELENĚ

Stávající systém sídelní zeleně bude zachován a dále rozvíjen. ÚP Hvožďany vymezuje sídelní zeleně v navržených plochách veřejného prostranství. Tyto plochy jsou nejčastěji vymezeny jako izolační zeleně, dále v ochranných pásmech dopravní a technické infrastruktury a u ploch větších než 2 ha dle § 7 vyhl. 501/2006 Sb. Výsadba v ochranných pásmech dopravní infrastruktury bude prováděna mimo silniční pozemek a v souladu s § 33 zákona č. 13/1997 Sb. a v ochranných pásmech technické infrastruktury v souladu zákonem 458/2000 Sb. a příslušnými ustanoveními ČSN. Další plochy sídelní zeleně lze realizovat výsadbou alejí okolo polních cest, remízků, vodotečí, vodních ploch a vymezených interakčních prvků. Podmínkou realizace je, že nebudou prováděny žádné hrubé terénní úpravy a žádné hrubé zásahy do břehů a vodních ploch.

d) koncepce veřejné infrastruktury, včetně podmínek pro její umístění**KONCEPCE DOPRAVNÍ INFRASTRUKTURY A PODMÍNKY JEJÍHO UMÍSTĚOVÁNÍ**

Dopravní návrh považuje stávající trasy silnic II. a III. třídy za územně stabilizované. V rozvojových plochách je umožněn vznik nových komunikací v šířkových parametrech v souladu s příslušnými normami dle důvodu vzniku komunikace. V navržených plochách musí mít budované objekty svoji parkovací a garážovací potřebu pokrytu na vlastním pozemku. To platí i pro stavbu či přestavbu objektů nabízejících ubytovací služby.

Stávající cykloturistické a turistické trasy jsou zachovány a současně je umožněno i jejich rozšíření v trasách stávajících komunikací. Velké rezervy v řešeném území z hlediska dopravních zařízení se nacházejí především v oblasti cykloturistiky - rozvoj doplňkových zařízení (odpočívky, občerstvení, informační tabule, atd.) je umožněn v rámci přípustných využití navrhovaných ploch veřejných prostranství a ploch dopravní a technické infrastruktury.

KONCEPCE TECHNICKÉ INFRASTRUKTURY A PODMÍNKY JEJÍHO UMÍSTĚOVÁNÍ**KONCEPCE VODOHOSPODÁŘSKÉ ŘEŠENÍ****ODTOKOVÉ POMĚRY, VODNÍ TOKY A NÁDRŽE**

Odtokové poměry území musí být zajištěny tak, aby nedocházelo k lokálním záplavám ze spadlých (dešťových) srážek. Stávající vodní toky a plochy v území jsou stabilizovány a budou zachovány beze změny včetně povinnosti provádět údržbu vegetace (majiteli a správci vodních toků) a její vhodné doplňování.

V ÚP Hvožďany se navrhuje nové vodní a vodohospodářské plochy (V 1 - k. ú. Hvožďany, V 1 - k. ú. Vacíkov, V 2 - k. ú. Leletice).

ZÁSOBOVÁNÍ PITNOU VODOU

Zásobování obce Hvožďany pitnou vodou je vyhovující. Nové vodovodní řady budou budovány v rámci nové zástavby příp. k doposud nenapojeným objektům.

Zásobování sídla Leletice pitnou vodou je vyhovující. Nové vodovodní řady budou budovány v rámci nové zástavby příp. k doposud nenapojeným objektům. Dále je v ÚP navržena postupná rekonstrukce vodovodní sítě.

Zásobování sídla Planiny pitnou vodou je vyhovující, nejsou navrženy žádné úpravy ani doplnění.

V sídle Pozdyně se neuvazuje s výstavbou vodovodu pro veřejnou potřebu. Obyvatelé budou využívat i nadále stávající individuální zdroje pitné vody.

Zásobování sídla Roželov vč. části Mýta pitnou vodou je vyhovující. Nové vodovodní řady budou budovány v rámci nové zástavby a k doposud nenapojeným objektům.

Zásobování sídla Vacíkov pitnou vodou je vyhovující. Nové vodovodní řady budou budovány v rámci nové zástavby a k doposud nenapojeným objektům. Uvedená řešení jsou v souladu s Plánem rozvoje vodovodů a kanalizací na území Středočeského kraje.

ZDROJE ZNEČIŠTĚNÍ, ODKANALIZOVÁNÍ A ČIŠTĚNÍ ODPADNÍCH VOD

Stávající odkanalizování obce Hvožďany vč. technologie čištění odpadních vod a kapacity ČOV je vyhovující. Okolo čistírny bude vyhlášeno pásmo ochrany prostředí. Nová kanalizace bude budována v rámci nové zástavby, případně k doposud nenapojeným objektům. V případě nepříznivých výškových poměrů bude kanalizace řešena přečerpáváním.

Jihozápadně od sídla Leletice je navržena plocha TI 1 pro výstavbu centrální ČOV. V sídle Planiny, Pozdyně, Roželov vč. Mýta a Vacíkov se nepředpokládá výstavba kanalizace a ČOV. Likvidace odpadních vod bude řešena individuálně.

Dešťové vody sídel budou odváděny stávajícím způsobem. Maximální množství srážkových vod bude řešeno zasakováním do půdy přirozeným způsobem, z tohoto důvodu je důležité minimalizovat zpevnování ploch nepropustnými materiály.

KONCEPCE ZÁSOBOVÁNÍ EL. ENERGÍÍ

Podmínkou napojení nových zastavitelných ploch je i souběžně prováděná úprava a rekonstrukce sítě NN. Stávající kmenové linky a TS jsou v dobrém technickém stavu a mají dostatečný výkon pro pokrytí stávajících odběrů i pro další elektrifikace celého řešeného území. V návaznosti na novou výstavbu a starší dosud neelektrifikované obytné objekty se bude vedení el. energie postupně přizpůsobovat a doplňovat, zejména ve vybraných úsecích nové výstavby.

KONCEPCE ZÁSOBOVÁNÍ PLYNEM

V sídlech správního území obce Hvožďany není provedena plynofikace, přestože řešeným územím prochází trasy VTL a VVTL plynovodů. Výhledově je však s možností plynofikace uvažováno.

KONCEPCE ZÁSOBOVÁNÍ TEPEM A VYTÁPĚNÍ

Vzhledem k tomu, že území obce Hvožďany není plynofikováno, je nutné počítat s podílem elektrického vytápění. Do budoucna je nutná zásadní změna ve využívání paliv. Postupná náhrada na el. energii a alternativní zdroje přinese výrazné zlepšení čistoty ovzduší. Budou respektovány požadavky na ochranu ovzduší vyplývající ze zákona o ochraně ovzduší a krajského programu snižování emisí tak, aby pro dané území byly vytvořeny podmínky pro dodržení přípustné úrovně znečištění ovzduší. Jako výhodný zdroj vytápění se nyní jeví použití elektrického akumulárního a přímotopného vytápění v kombinaci s tepelnými čerpadly, popřípadě alternativní zdroje energie formou využití biomasy, solárních kolektorů.

ODPADOVÉ HOSPODÁŘSTVÍ

Nakládání s odpady se řídí platným zákonem o odpadech a příslušnou prováděcí vyhláškou. Současný stav nakládání s odpady je obecně charakterizován fungujícím systémem svozu a skládkování.

KONCEPCE OBČANSKÉHO VYBAVENÍ

ÚP Hvožďany nenavrhuje žádné nové plochy občanské vybavenosti.

KONCEPCE VEŘEJNÝCH PROSTRANSTVÍ

Koncepce stávajících veřejných prostranství v sídlech zůstane zachována (jedná se zejména o návesní prostory tvořené vodními plochami, veřejnou zelení a komunikacemi) a je ÚP doplněna o návrh nových ploch, které jsou vymezeny převážně v ochranném pásmu silnice, el. vedení, podél vodních toků a u ploch bydlení větších než 2 ha.

CIVILNÍ OCHRANA

V případě vzniku mimořádné situace bude postupováno podle Krizového, respektive Havarijního plánu Středočeského kraje.

e) koncepce uspořádání krajiny, včetně vymezení ploch a stanovení podmínek pro změny v jejich využití, územní systém ekologické stability, prostupnost krajiny, protierozní opatření, ochrana před povodněmi, rekreace, dobývání nerostů a podobně

KONCEPCE USPOŘÁDÁNÍ KRAJINY

Koncepce nezastavitelného území vychází ze skutečnosti, že se jedná o přírodně hodnotné území, které je nutné chránit. Z přírodních hodnot v území obce Hvožďany jsou při řešení územního plánu respektovány zejména základní skladebné prvky ÚSES, památné stromy, rozsáhlé lesy, soustavy rybníků a krajinný ráz. Rozvojové plochy jsou řešeny tak aby nenarušovaly obhospodařování zemědělské půdy a aby nedošlo ke kolizím ve využívání krajiny a nebyl narušen hodnotný krajinný ráz řešeného území.

NÁVRH OPATŘENÍ:

- Je třeba věnovat ochranu veškeré zeleni v krajině, a to jak plošně, tak především rozptýlené, která se významně podílí na tradiční podobě území, např. charakteristická stromořadí na březích a hrázích rybníků, mokřadní vegetace a početné solitérní dřeviny;
- pro všechny výsadby v krajině používat výhradně původní přirozené druhy rostlin;
- zachovat a rozvíjet zastoupení a podíl dřevin podél cest, mezi apod., podporovat zvyšování podílu ovocných dřevin v záhumencích, v návaznosti na zastavěné území, zajistit dobrý zdravotní stav, dbát na příznivé krajinnotvorné působení a bránit jejich snížení;
- minimalizovat úpravy porostních okrajů;
- realizovat územní systém ekologické stability, včetně interakčních prvků; nerozšiřovat ornou půdu;
- při realizaci záměrů je nutno zachovat stávající účelové komunikace zajišťující přístup k pozemkům průchodnost krajiny.

V NEZASTAVĚNÉM ÚZEMÍ JE UMOŽNĚNO:

- Za dodržení všech zákonných podmínek zalesňování pozemků na plochách navazujících na stávající PUPFL a na plochách, jejichž zalesněním dojde k ucelení PUPFL. Nemělo by se jednat o zemědělskou půdu s I. a II. třídou ochrany;
- v souladu s jeho charakterem umisťovat stavby, zařízení, a jiná opatření:
 - pro zabezpečení zemědělské činnosti, jako jsou seníky, přístřešky pro zvěř a chovaná zvířata formou lehkých přístřešků, včelíny formou lehkých přístřešků, realizace komunitního kompostování, nepropustných polních hnojišť
 - pro lesnictví, vodní hospodářství, těžbu nerostů
 - pro ochranu přírody a krajiny
 - pro veřejnou dopravní infrastrukturu
 - pro technickou infrastrukturu, která neznemožní dosavadní užívání nezastavěného území
 - pro snižování nebezpečí ekologických a přírodních katastrof a pro odstraňování jejich důsledků
 - pro technická opatření a stavby, které zlepšují podmínky jeho využití pro účely rekreace územní plán ochrana zemědělských ploch - sady a cestovního ruchu, například cyklistické stezky, hygienická zařízení, ekologická a informační centra

Podrobněji podmínky využití pro jednotlivé plochy rozdílného využití jsou uvedeny v nezastavěném území viz kap. f).

ÚZEMNÍ SYSTÉM EKOLOGICKÉ STABILITY

Cílem územního systému ekologické stability (*dále jen „ÚSES“*) je ochrana přírodních společenstev před intenzivní lidskou činností (odlesněním, odvodněním a regulacemi) a současně i úprava některých funkcí krajiny. Jedná se zejména o úpravu hospodaření na některých pozemcích a případně i výsadby vhodné vegetace. Pro řešené území obce Hvožďany byl doposud vypracován pouze generel ÚSES v roce 1995, který je do ÚP Hvožďany zpracován a zpřesněn.

Návrh pro zlepšení ekologické funkce krajiny:

- U vodotečí v co největší míře obnovit přírodě blízký charakter (revitalizovat) a podporovat sukcese v jejich blízkosti.
- Vhodnými technologickými zásahy zvyšovat stupeň ekologické stability lučních porostů.

TABULKY PRVKŮ NADREGIONÁLNÍCH A REGIONÁLNÍCH ÚSES

Pořadové číslo	NC 53
Charakter prvku	Biocentrum
Význam	Nadregionální
Název	Třemšín

Pořadové číslo	NK 109
Charakter prvku	Biokoridor
Význam	Nadregionální
Název	Stírka - Třemšín

Pořadové číslo	RK 263
Charakter prvku	Biokoridor
Význam	Regionální
Název	Třemšín - Špalková hora

Pořadové číslo	RC 4
Charakter prvku	Biokoridor
Význam	Regionální

Pořadové číslo	RC 5
Charakter prvku	Biocentrum
Význam	Regionální

Pořadové číslo	RK 6
Charakter prvku	Biocentrum
Význam	Regionální

Kromě biocenter a biokoridorů jsou základními skladebnými částmi ÚSES na lokální úrovni i interakční prvky (ekologicky významné krajinné prvky a ekologicky významná liniová společenstva vytvářející existenční podmínky rostlinám a živočichům a významně ovlivňující fungování ekosystémů kulturní krajiny).

OPATŘENÍ PRO OBNOVU A ZVYŠOVÁNÍ EKOLOGICKÉ STABILITY KRAJINY

V ÚP Hvožd'any je umožněno postupné zalesňování, zřizování vodních ploch a převádění ekologicky nestabilních ploch na plochy s vyšší ekologickou stabilitou. ÚP Hvožd'any navrhuje plochy vodní, vodohospodářské a lesní:

k. ú. Hvožd'any

L 2	Plocha lesní - jihozápadní část k. ú. Hvožd'any.
L 4	Plocha lesní - severozápadní část k. ú. Hvožd'any.
L 5	Plocha lesní - severovýchodní část k. ú. Hvožd'any.
L 7	Plocha lesní - ve východní části k. ú. Hvožd'any.
L 9	Plocha lesní - severní část k. ú. Hvožd'any.
L 10	Plocha lesní - severní část k. ú. Hvožd'any.
L 11	Plocha lesní - severní část k. ú. Hvožd'any.
V 1	Plocha vodní a vodohospodářská - západní část obce Hvožd'any.

k. ú. Leletice

L 1	Plocha lesní - východně od sídla Leletice.
L 2	Plocha lesní - východně od sídla Leletice.
L 3	Plocha lesní - jihovýchodně od sídla Leletice.
L 4	Plocha lesní - jižně od sídla Leletice.
L 5	Plocha lesní - jihovýchodní část k. ú. Leletice.
L 6	Plocha lesní - jižní část k. ú. Leletice.
L 7	Plocha lesní - severozápadní část sídla Leletice.
L 8	Plocha lesní - severozápadně od sídla Leletice.
L 11	Plocha lesní - severně od sídla Leletice.
L 15	Plocha lesní - východně od sídla Leletice.
L 16	Plocha lesní - východně od sídla Leletice.
V 2	Plocha vodní a vodohospodářská - severozápadně od sídla Leletice.

k. ú. Vacíkov

V 1	Plocha vodní a vodohospodářská - východní část sídla Vacíkov.
-----	---

STANOVENÍ PODMÍNEK PRO PROSTUPNOST KRAJINY

V ÚP Hvožd'any je umožněn rozvoj turistických a cykloturistických tras v rámci stávajících komunikací. V zájmu rozvoje turistiky a cykloturistiky je umožněno rozšíření doplňkových zařízení (odpočívadla, půjčovny kol, tábořiště, informační tabule). Pozemky, přes které prochází cyklistická nebo turistická trasa nesmí být oploceny způsobem, který by znemožnil pokračování v trase.

VYMEZENÍ PLOCH PRO PROTIEROZNÍ OPATŘENÍ A OCHRANU PŘED POVODNĚMI

ZÁPLAVOVÉ ÚZEMÍ

Uvnitř záplavového území Závěšinského potoka je možné pouze rozšiřování ploch, které budou zabraňovat především vodní erozi, vhodná krajinná revitalizační a protipovodňová opatření (např. plochy s travním porostem, zalesněné plochy, budování protierozních a vsakovacích nádrží, výstavba a údržba suchých poldrů, apod.).

PROTIPOVODŇOVÁ OPATŘENÍ

Stávající vodoteče, vodní plochy a doprovodnou zeleň je nutné zachovat. Podél vodotečí bude zachován i přístupný pruh pozemků v dostatečné šířce od břehové hrany pro potřebné provádění údržby vegetace, zejména v okolí vodních toků a rybníků.

V severovýchodní části sídla Vacíkov je navrženo protipovodňové opatření. - otevřená vodoteč PPO-1. Toto opatření řeší odvod přívalových dešťových vod ze svažitých zemědělsky využívaných pozemků nad obcí.

PROTIEROZNÍ OPATŘENÍ

V návrhu není uvažováno s plošnými protierozními opatřeními, nadále však zůstává nutnost hospodařit na zemědělských a lesních pozemcích tak, aby se snížila půdní eroze a zvýšila retenční schopnost krajiny. V oblasti zemědělské půdy toho lze docílit zatravněním svažitějších pozemků, setím vhodných kultur a způsobem orby. V oblasti hospodaření na lesních pozemcích lze zlepšení situace docílit posilováním vhodné dřevinné skladby. Nadále je potřeba neodlesňovat a nelikvidovat meze, remízy a přírodní porosty všude v řešeném území, které slouží jako stávající ochrana proti splavování půdy, neodstraňovat bariérové travnaté pásy kolem vodních ploch, toků a komunikací.

VYMEZENÍ PLOCH PRO REKREACI

ÚP Hvožd'any nenavrhuje žádné nové plochy rekreace.

VYMEZENÍ PLOCH PRO DOBÝVÁNÍ NEROSTŮ

V ÚP je respektován zákon o ochraně a využití nerostného bohatství - horní zákon. Územní plán nevymezuje nové plochy pro dobývání nerostů

f) stanovení podmínek pro využití ploch s rozdílným způsobem využití s určením převažujícího účelu využití (hlavní využití), pokud je možné jej stanovit, přípustného využití, nepřípustného využití, popřípadě podmíněně přípustného využití těchto ploch a stanovení podmínek prostorového uspořádání, včetně základních podmínek ochrany krajinného rázu (například výškové regulace zástavby, intenzity využití pozemků v plochách)

VYMEZENÍ PLOCH S ROZDÍLNÝM ZPŮSOBEM VYUŽITÍ

V grafické části z Hlavního výkresu v měřítku 1 : 5 000 je patrné členění řešeného území obce Hvožd'any do ploch s rozdílným způsobem využití. Jednotlivé plochy jsou rozlišeny barvou, grafikou a specifickým kódem upřesňující způsob využití. Plochy stabilizované jsou označeny plně, plochy změn jsou označeny šrafovou.

Definice použitých pojmů

Obecně

Podmínky využití území u stávajících ploch se vztahují pouze na změny současného stavu (přístavby, nástavby a dostavby). Je tedy přípustná možnost, že již stávající zástavba není v souladu s podmínkami využití území umožňující změny současného stavu.

Plošné podmínky využití území

Celková zastavěnost plochy

- veškeré údaje o zastavitelných plochách jsou vztaženy k jednotlivým stavebním parcelám;
- celkovou zastavěnost se rozumí zastavěná plocha všemi budovami, včetně teras, přístupových cest, všech zpevněných ploch, bazénů a všech samostatně stojících přístřešků;
- plochy lze rovněž identifikovat všemi plochami, které je nezbytné započítat do záboru ZPF a kde je nezbytné sejmout původní ornici;
- pro posouzení je vždy uvažována méně příznivá varianta.

Výškové podmínky využití území

Výšková hladina zástavby

- výškou podlaží se rozumí běžná výška do 3,5 m;
- obytným podkrovím se rozumí využitelný prostor půdy s nadezdívkou v místě obvodové stěny na vnějším líci výšky 0 - 1 m;

Prostorové podmínky využití území

Střecha - typ

- podmínky využití území pro střechu se vztahují na převládající plochu střešní roviny, výjimku mohou tvořit pouze malé části půdorysné plochy v celkovém součtu do 20%, například pro zastřešení vstupů, přístřešků pro venkovní posezení a vikýřů;
- nepřipouští se neklasické pojetí sedlových střech;
- (nesymetrické, násobné nebo pilové uspořádání, soustava sedlových střech vedle sebe ...);
- u valbových střech musí zbývat hřeben v délce alespoň 4m;

Plochy bydlení

- stav, přestavba

B

Hlavní využití

Bydlení v rodinných a bytových domech.

Přípustné využití

Stavba i změny staveb individuálního bydlení v rodinných a bytových domech a činnosti a děje s tímto typem bydlení související, tj. užitkové zahrady, vedlejší samozásobitelské hospodářství, vestavěná občanská vybavenost, administrativní zařízení, obchody, provozovny služeb, drobná řemeslná a výrobní zařízení, která nezatěžují hlukem okolní bydlení (např. kadeřnictví, krejčovství), malá rekreační a sportovní zařízení (rodinné bazény, prvky zahradní architektury apod.). Umístění musí být v souladu s charakterem využívání okolních ploch. Přípustná jsou rovněž parkovací stání a garáže, stavby ke stavbě hlavní formou přístavby nebo i samostatně stojící pro potřeby vyvolané přípustným využitím území na vlastním pozemku, nezbytná dopravní a technická infrastruktura, veřejná zeleň a veřejné prostranství.

Podmíněně přípustné využití

U lokality B12 je umožněna přestavba za splnění podmínky situovat objekty do jedné řady podél komunikace a za

splnění podmínky přizpůsobit zástavbu tradičnímu charakteru vesnických usedlostí. V projektové úrovni preferovat zachování některých stromů.	
Nepřípustné využití	
Ostatní využití, neuvedené jako přípustné, zejména veškeré činnosti narušující venkovské prostředí, odstavná stání a garáže pro nákladní automobily a autobusy, hromadné garáže, nákupní zařízení, zařízení dopravních služeb a autobazary. Výstavba samostatně stojících malometrážních objektů sezónní rekreace (sruby, zahradní chaty, stavební buňky apod.).	
Typy podmínek	Podmínky pro výstavbu
Podmínky pro plošné využití území	
Počet staveb na stávající ploše	stávající počet s možností dostaveb do maximálního přípustného zastavění
Celková zastavěnost plochy	stávající nebo maximálně 35%
Velikost stavebních parcel	v zastavěném území nelze oddělit pozemek menší než 700 m ²
Podmínky pro výškové využití území	
Výšková hladina zástavby	stávající nebo s možností dostavby na maximálně 1 nadzemní podlaží + podkroví (stávající nebo lze upravit výšku na maximálně 9,5 m)
Podmínky pro prostorové využití území	
Střecha - typ	stávající, možné úpravy na střechy sedlové, polovalbové, valbové (za podmínky hřebene delšího než 4 m)

Plochy bydlení - návrh	B
Hlavní využití	
Bydlení v rodinných domech.	
Přípustné využití	
Výstavba objektů pro bydlení v rodinných domech a činnosti a děje s tímto typem bydlení související, tj. užitkové zahrady, vedlejší samozásobitelské hospodářství, vestavěná občanská vybavenost, administrativní zařízení, obchody, provozovny služeb, drobná řemeslná a výrobní zařízení, která nezatěžují hlukem okolní bydlení (např. kadeřnictví, krejčovství), malá rekreační a sportovní zařízení (rodinné bazény, prvky zahradní architektury apod.). Umístění musí být v souladu s charakterem využívání okolních ploch. Přípustná jsou rovněž parkovací stání a garáže pro potřeby vyvolané přípustným využitím území na vlastním pozemku, nezbytná dopravní a technická infrastruktura, veřejná zeleň a veřejné prostranství.	
Podmíněně přípustné využití	
Na plochách, které jsou soustředěny podél silnice II. a III. třídy a jsou zatíženy hlukem, bude možné bydlení za splnění podmínky, že hluková zátěž bude odstraněna či nebude překračovat hygienické limity z hlediska hluku. V rámci následujících stavebních řízení je nutno posoudit toto případné zasažení hlukem a na základě toho budou navržena i potřebná technická opatření.	
k. ú. Hvozd'aný:	
U lokality B 2 je umožněna výstavba za splnění podmínky souhlasu dotčeného orgánu státní správy se zásahem do biotopu zvláště chráněného druhu (příslib udělení výjimky ze zákazu dle §56 zákona č.114/1992 Sb.).	
U lokality B 5 je umožněna výstavba za splnění podmínky prokázání nepřekročení max. přípustné hladiny hluku v chráněných vnitřních i venkovních prostorách.	
k. ú. Leletice:	
U lokality B 2 je umožněna výstavba za splnění podmínek přizpůsobit zástavbu tradičnímu charakteru vesnických objektů a omezit výstavbu na max. 1 rodinný dům.	
U lokality B 3 je umožněna výstavba za splnění podmínky doložení vlivu hluku z navazujícího stávajícího zemědělského areálu na navrženou obytnou zástavbu v následných povolovacích řízeních.	
U lokality B 4 je umožněna výstavba za splnění podmínek doložení vlivu hluku z navazujících stávajících ploch výroby a skladování na navrženou obytnou zástavbu v následných povolovacích řízeních, výstavby max. 4 rodinných domů, přizpůsobit zástavbu tradičnímu charakteru vesnických objektů a napojení lokality bude řešeno po stávajících komunikacích a cestách.	
U lokality B 5 je umožněna výstavba za splnění podmínky doložení vlivu hluku z navazujících stávajících ploch výroby a skladování na navrženou obytnou zástavbu v povolovacích řízeních.	
k. ú. Pozdyně:	
U lokality B 1 je umožněna výstavba za splnění podmínek výstavby max. 3 rodinných domů, uspořádání plochy objektů v jedné linii do východní části ke komunikaci a za podmínky doložení v případě provozů vlivu hluku ze stávající plochy výroby a skladování na navrženou obytnou zástavbu.	
U lokality B 2 je umožněna výstavba za splnění podmínky zajištění vzhledu zástavby odpovídající okolním vesnickým objektům.	
U lokalit B 3a B 4 je umožněna výstavba za splnění podmínek výstavby max. 2 rodinných domů situovaných do severní části ke komunikaci a vyloučit zhuštěnou kobercovou zástavbu.	

k. ú. Roželov:

U lokality B 3 je umožněna výstavba za splnění podmínky, že nově vybudovaná komunikace bude splňovat radiální větvení.

U lokality B 4 je umožněna výstavba za splnění podmínek výstavby max. 3 rodinných domů situovaných do části ke komunikaci a vyloučení zhuštěné kobercové zástavby.

U lokality B 6 je umožněna výstavba za splnění podmínek objekty situovat do jedné řady podél komunikace a přizpůsobení zástavby tradičnímu charakteru vesnických usedlostí.

U lokality B 7 je umožněna výstavba za splnění podmínek objekt situovat do východní části k příjezdové komunikaci.

U lokality B 8 je umožněna výstavba max. 1 rodinného domu a za splnění podmínky objekt situovat do severovýchodní části k příjezdové komunikaci.

U lokality B 9 je umožněna výstavba max. 3 rodinných domů a za splnění podmínek přizpůsobit zástavbu tradičnímu charakteru vesnických usedlostí a vyloučení zhuštěné kobercové zástavby.

U lokality B 10 je umožněna výstavba max. 1 rodinného domu a za splnění podmínky objekt situovat do části k silnici.

U lokality B 13 je umožněna výstavba max. 2 rodinných domů a za splnění podmínky přizpůsobit zástavbu tradičnímu charakteru vesnických usedlostí, která bude situována do západní části k silnici.

k. ú. Vacíkov:

U lokality B 1 je umožněna výstavba za splnění podmínek doložení, v případě provozů s hlukovou zátěží, vlivu hluku z navazujících stávajících a navržených ploch výroby a skladování na navrženou obytnou zástavbu v následných povolenacích řízeních a současně vyřešení komplexního uspořádání objektů a komunikací na ploše včetně zadržení vody na části plochy.

U lokality B 5 je umožněna výstavba za splnění podmínky přizpůsobit zástavbu okolním objektům.

Nepřípustné využití

Ostatní využití, neuvedené jako přípustné, zejména veškeré činnosti narušující venkovské prostředí, odstavná stání a garáže pro nákladní automobily a autobusy, hromadné garáže, nákupní zařízení, zařízení dopravních služeb a autobazary. Výstavba samostatně stojících malometrážních objektů sezónní rekreace (sruby, zahradní chaty, stavební buňky apod.).

Typy podmínek	Podmínky pro výstavbu
Podmínky pro plošné využití území	
Celková zastavěnost plochy	maximálně 35%
Velikost stavebních parcel	minimálně 800 m ² (u lokality B 2 v k. ú. Vacíkov je minimální velikost parcely zmenšena na 650 m ²)
Podmínky pro výškové využití území	
Výšková hladina zástavby	1 nadzemní podlaží + podkroví (maximálně 9,5 m)
Podmínky pro prostorové využití území	
Střecha - typ	sedlová, polovalbová, valbová (za podmínky hřebene delšího než 4 m)

Plochy rekreace - stav**R****Hlavní využití**

Rekreace.

Přípustné využití

Činnosti, děje a zařízení související s individuální rekreací, výstavba nových rekreačních objektů, zahrady, stavby související s vytvořením technického, sociálního a občanského zázemí (sociální zařízení, občerstvení), parkovací a odstavná stání na vlastním pozemku vyvolaná tímto způsobem využití území, veřejná prostranství. Stávající objekty individuální rekreace lze přestavovat, modernizovat a rekonstruovat s možností půdorysného rozšíření a dostaveb.

Nepřípustné využití

Jiné než přípustné využití území je nepřípustné.

Typy podmínek	Podmínky pro výstavbu
Podmínky pro plošné využití území	
Počet staveb na stávající ploše	stávající počet lze zvýšit za podmínky dodržení min. velikostí parcely 350 m ²
Celková zastavěnost plochy	stávající nebo maximálně 35%
Podmínky pro výškové využití území	
Výšková hladina zástavby	stávající nebo do výšky max. 1 nadzemní podlaží + podkroví (stávající nebo lze upravit výšku na maximálně 7,5 m)
Podmínky pro prostorové využití území	
Střecha - typ	stávající, možné úpravy na střechy sedlové, pultové

Plochy občanského vybavení - stav	OV
Hlavní využití	
Občanské vybavení.	
Přípustné využití	
Změny staveb a výstavba nových objektů pro veřejné, správní, kulturní, zdravotnické, sociální, sportovní, vzdělávací služby netechnického charakteru. Přípustné je zřizovat a provozovat knihovny, archivy, služebny policie, požární zbrojnice, zdravotnická střediska, apod., parkovací a odstavná stání vyvolaná způsobem využití území, plochy veřejné zeleně včetně architektonických prvků parteru, nákupní zařízení, obchody, bydlení, ubytování, stravování, ostatní podnikání a služby, pokud negativně neovlivňují své okolí, nezbytná dopravní a technická infrastruktura, veřejná zeleň a veřejné prostranství.	
Podmíněně přípustné využití	
Bydlení personálu ve formě služebních bytů (ne formou RD) za podmínky, že budou dodrženy hygienické limity hluku v chráněném venkovním i vnitřním prostoru staveb pro bydlení.	
Nepřípustné využití	
Jsou takové činnosti a děje, které nadměrně narušují prostředí, chovatelství, pěstitelství, průmyslová výroba a sklady.	
Typy podmínek	Podmínky pro výstavbu
Podmínky pro plošné využití území	
Počet staveb na stávající ploše	stávající počet lze zvýšit za podmínky dodržení min. velikostí parcely 500 m ²
Celková zastavěnost plochy	stávající nebo maximálně 45% (90% u sportovních ploch)
Podmínky pro výškové využití území	
Výšková hladina zástavby	stávající nebo do výšky max. 2 nadzemní podlaží + podkroví (stávající nebo lze upravit výšku na maximálně 12,5 m)
Podmínky pro prostorové využití území	
Střecha - typ	stávající, možné úpravy na střechy sedlové, polovalbové, valbové (za podmínky hřebene delšího než 4 m)

Plochy veřejných prostranství - stav, návrh	VP
Hlavní využití	
Veřejný prostor s převládající funkcí zeleně.	
Přípustné využití	
Přípustné je zřizovat stezky a trasy pro pěší i cyklisty a rozšiřovat doplňková zařízení v jejich okolí (odpočívadla, občerstvení, informační tabule, atd.), osazovat drobnou architekturu a uliční mobiliář, pomníky, památníky, vysazovat aleje, výsadba a údržba zeleně obecně, stavby pěších komunikací, drobné stavby informačního charakteru (mapy, poutače, vývěsky), veřejná WC, dopravní infrastruktura (obslužné komunikace, parkovací stání vyvolaná využitím území), stavby související s vytvořením technického zázemí a technické infrastruktury, plochy tříděného odpadu.	
Nepřípustné využití	
Jiné než hlavní a přípustné využití.	

Plochy smíšené obytné - stav, přestavba	SO
Hlavní využití	
Bydlení v rodinných a bytových domech.	
Přípustné využití	
Stavby a pozemky bydlení v rodinných domech, bytových domech, provozoven občanského vybavení a služeb, zařízení pro obchod, stravování, ubytování, domovů důchodců a domů s pečovatelskou službou, zdravotnických zařízení, kulturní zařízení, zařízení pro denní rekreaci (dětské hřiště), podnikatelských aktivit a výroby lokálního významu, zařízení, které svým provozováním a technickým zařízením nenarušují užívání staveb a zařízení ve svém okolí a nesnižují kvalitu prostředí souvisejícího území, a které svým charakterem a kapacitou nezvyšují dopravní zátěž v území. Přípustná jsou rovněž parkovací stání a garáže pro potřeby vyvolané přípustným využitím území na vlastním pozemku, nezbytná dopravní a technická infrastruktura, veřejná zeleň, veřejná prostranství.	
Podmíněně přípustné využití	
U lokality SO 2 v k. ú. Pozdyně v rámci schvalovacího řízení konkrétních staveb je umožněna výstavba za splnění podmínky doložení vlivu hluku z navazující stávající plochy výroby a skladování na navrženou obytnou zástavbu, případně bude zohledněn vliv hluku uvnitř lokalit v případě provozů s hlukovou zátěží na navržené bydlení a za splnění podmínky zachování pohledového horizontu s dominancí hory Třemšín v přírodním parku Třemšín.	
Nepřípustné využití	
Ostatní využití, neuvedené jako přípustné, zejména veškeré činnosti narušující okolní prostředí, odstavná stání a garáže	

pro nákladní automobily a autobusy, hromadné garáže, zařízení dopravních služeb a autobazary. Výstavba samostatně stojících malometrážních objektů sezónní rekreace (sruby, zahradní chaty, stavební buňky apod.).	
Typy podmínek	Podmínky pro výstavbu
Podmínky pro plošné využití území	
Počet staveb na stávající ploše	stávající počet s možností dostaveb do maximálního přípustného zastavění
Celková zastavěnost plochy	stávající nebo maximálně 35%
Velikost stavebních parcel	v zastavěném území nelze oddělit pozemek menší než 800 m ²
Podmínky pro výškové využití území	
Výšková hladina zástavby	stávající nebo s možností dostavby na maximálně 2 nadzemní podlaží + podkroví (stávající nebo lze upravit výšku na maximálně 9,5 m)
Podmínky pro prostorové využití území	
Střecha - typ	stávající, možné úpravy na střechy sedlové, polovalbové, valbové (za podmínky hřebene delšího než 4 m)

Plochy smíšené obytné - návrh	SO
Hlavní využití	
Bydlení v rodinných a bytových domech.	
Přípustné využití	
Stavby a pozemky bydlení v rodinných domech, bytových domech, provozoven občanského vybavení a služeb, zařízení pro obchod, stravování, ubytování, domovů důchodců a domů s pečovatelskou službou, zdravotnických zařízení, kulturní zařízení, zařízení pro denní rekreaci (dětské hřiště), podnikatelských aktivit a výroby lokálního významu, zařízení, které svým provozováním a technickým zařízením nenarušují užívání staveb a zařízení ve svém okolí a nesnižují kvalitu prostředí souvisejícího území, a které svým charakterem a kapacitou nezvyšují dopravní zátěž v území. Přípustná jsou rovněž parkovací stání a garáže pro potřeby vyvolané přípustným využitím území na vlastním pozemku, nezbytná dopravní a technická infrastruktura, veřejná zeleň, veřejná prostranství.	
Podmíněně přípustné využití	
U lokality SO 1 v rámci schvalovacího řízení konkrétních staveb je umožněna výstavba za splnění podmínky doložení vlivu hluku z navazující stávající plochy výroby a skladování na navrženou obytnou zástavbu, případně bude zohledněn vliv hluku uvnitř lokalit v případě provozů s hlukovou zátěží na navržené bydlení.	
Nepřípustné využití	
Ostatní využití, neuvedené jako přípustné, zejména veškeré činnosti narušující okolní prostředí, odstavná stání a garáže pro nákladní automobily a autobusy, hromadné garáže, zařízení dopravních služeb a autobazary. Výstavba samostatně stojících malometrážních objektů sezónní rekreace (sruby, zahradní chaty, stavební buňky apod.).	
Typy podmínek	Podmínky pro výstavbu
Podmínky pro plošné využití území	
Celková zastavěnost plochy	maximálně 35%
Velikost stavebních parcel	minimálně 800 m ²
Podmínky pro výškové využití území	
Výšková hladina zástavby	2 nadzemní podlaží + podkroví (maximálně 9,5 m)
Podmínky pro prostorové využití území	
Střecha - typ	sedlová, polovalbová, valbová (za podmínky hřebene delšího než 4 m)

Plochy dopravní infrastruktury - stav	DI
Hlavní využití	
Zajištění dopravní přístupnosti a obsluha řešeného území dopravní infrastrukturou.	
Přípustné využití	
Silnice, účelové komunikace, náspy, zářezy, opěrné zdi, mosty, cyklistické a pěší komunikace, různé formy zeleně (např. izolační, doprovodná), hromadné a řadové garáže, odstavná a parkovací stání, zastávky silniční dopravy, odpočívadla, protihluková opatření, související technická infrastruktura.	
Nepřípustné využití	
Jiné než přípustné využití území je nepřípustné.	

Plochy technické infrastruktury - stav, návrh	TI
Hlavní využití	
Technická infrastruktura.	
Přípustné využití	
Plochy technické infrastruktury zahrnují pozemky vedení, staveb a s nimi provozně související zařízení technického vybavení, například vodovodů, vodojemů, kanalizace, čistíren odpadních vod, staveb a zařízení pro nakládání s odpady, trafostanic, energetických vedení, komunikačních vedení veřejné komunikační sítě, elektronických komunikačních zařízení veřejné komunikační sítě. Součástí těchto ploch jsou pozemky související dopravní infrastruktury.	
Nepřípustné využití	
Jiné než přípustné využití území je nepřípustné.	

Plochy výroby a skladování - stav	VS
Hlavní využití	
Výroba a skladování včetně zemědělských staveb.	
Přípustné využití	
Výlučně podnikatelská, průmyslová a výrobní, zemědělská, chovatelská a pěstitelská výroba, přípustné je zřizovat sklady, skladové plochy a komunální provozovny, sběrný dvůr, zařízení pro kompostování biologicky rozložitelného odpadu, zařízení pro obchod a administrativu, parkovací a odstavná stání, nákupní zařízení, veřejná zeleň, veřejná prostranství, čerpací stanice pohonných hmot pro potřebu provozovatele, technická a dopravní infrastruktura, netradiční zdroje vytápění, fotovoltaické elektrárny (zejména na střeších objektů).	
Nepřípustné využití	
Aktivity, které by omezovaly či jinak narušovaly hlavní využití, výroba se silným dopadem na životní prostředí. U objektů pro výrobu musí být s ohledem na nemožnost zřízení pásem hygienické ochrany zajištěno, aby objekty byly využívány jen k takovým činnostem, aby se nepříznivé vlivy z provozu na okolí neprojevovaly mimo hranice vlastního pozemku v nadměrných povolených limitech.	
Typy podmínek	Podmínky pro výstavbu
Podmínky pro plošné využití území	
Počet staveb na stávající ploše	stávající počet lze zvýšit za podmínky dodržení min. velikosti parcely 1000 m ²
Celková zastavěnost plochy	stávající nebo maximálně 75%
Podmínky pro výškové využití území	
Výšková hladina zástavby	stávající nebo do výšky max. 1 nadzemní podlaží + podkroví (stávající nebo lze upravit výšku na maximálně 11,5 m)
Podmínky pro prostorové využití území	
Střecha - typ	stávající, možné úpravy na střechy sedlové, polovalbové

Plochy výroby a skladování - návrh	VS
Hlavní využití	
Výroba a skladování včetně zemědělských staveb.	
Přípustné využití	
Výlučně podnikatelská, průmyslová a výrobní, zemědělská, chovatelská a pěstitelská výroba, přípustné je zřizovat sklady, skladové plochy a komunální provozovny, sběrný dvůr, zařízení pro kompostování biologicky rozložitelného odpadu, zařízení pro obchod a administrativu, parkovací a odstavná stání, nákupní zařízení, veřejná zeleň, veřejná prostranství, čerpací stanice pohonných hmot pro potřebu provozovatele, technická a dopravní infrastruktura, netradiční zdroje vytápění (fotovoltaické systémy jsou přípustné pouze na střeších objektů).	
Podmíněně přípustné využití	
Služební byty v nezbytném rozsahu (nikoli RD) za podmínky, že budou dodrženy hygienické limity hluku v chráněném venkovním i vnitřním prostoru staveb. U lokalit VS 1 a VS 2 v k. ú. Roželov bude umožněna výstavba za splnění podmínky doložení v případě provozů s hlukovou zátěží vliv hluku z této lokality na stávající a navrhovanou obytnou zástavbu. Zástavba většími objekty bude povolena pouze za splnění podmínky, že konkrétní projektové využití bude v případné realizaci se souhlasem dle ust. 12 zákona o ochraně přírody a krajiny. U lokalit VS 2 a VS 4 v k. ú. Hvožďany bude umožněna výstavba za splnění podmínky doložení v případě provozů s hlukovou zátěží vliv hluku z této lokality na stávající a navrhovanou obytnou zástavbu a za splnění podmínky zajistit standardy životního prostředí u obytné zástavby i být minimalizován faktor pohody (tzn. vhodné jsou nerušící prvky výroby, popř. zázemí výrobního areálu apod.).	
Nepřípustné využití	
Aktivity, které by omezovaly či jinak narušovaly hlavní využití, výroba se silným dopadem na životní prostředí.	

U objektů pro výrobu musí být s ohledem na nemožnost zřízení pásem hygienické ochrany zajištěno, aby objekty byly využívány jen k takovým činnostem, aby se nepříznivé vlivy z provozu na okolí neprojevovaly mimo hranice vlastního pozemku v nadměrných povolených limitech.

Typy podmínek	Podmínky pro výstavbu
Podmínky pro plošné využití území	
Celková zastavěnost plochy	maximálně 75%
Velikost stavebních parcel	minimálně 1000 m ²
Podmínky pro výškové využití území	
Výšková hladina zástavby	max. 1 nadzemní podlaží + podkroví (maximálně 11,5 m)
Podmínky pro prostorové využití území	
Střecha - typ	Polovalbová, valbová

Plochy specifické - stav	SA
Hlavní využití	
Plochy využívané pro činnosti, děje a zařízení sloužící potřebám armády.	
Podmíněné přípustné využití	
Plochy, zařízení a činnosti související s vojenskými zájmy (kasárna, cvičiště...) - pozemky související dopravní a technické infrastruktury, manipulační plochy - pozemky ZPF a PUPFL, vodní plochy - doprovodná a izolační zeleň - opatření přispívající k vyšší retenci krajiny, zachycení přívalových dešťů, protipovodňová a protierozní opatření	
Nepřípustné využití	
Činnosti, které mohou ohrozit vojenské zájmy a provoz vojenského cvičiště - činnosti a zařízení narušující okolní krajinu a hodnoty území	

Plochy vodní a vodohospodářské - stav, návrh	V
Hlavní využití	
Vodní toky a plochy.	
Přípustné využití	
Chovné rybníky, rekreační nádrže a ostatní vodní díla, plochy, stavby a zařízení sloužící pro zachycení dešťových vod, ochranu proti vodě jako přírodnímu živlu, realizace ÚSES, revitalizace toků, doprovodná zeleň, břehové porosty. Je možno zřizovat přemostění a lávky, stavidla a hráze, krmná zařízení pro chovné rybníky a výstavbu technické infrastruktury, dále je možné zřizovat pro rekreační vodní plochy mola a jiná sportovní zařízení.	
Nepřípustné využití	
Jiné než hlavní a přípustné využití.	

Plochy zemědělské - stav	Z
Hlavní využití	
Intenzivní a extenzivní hospodaření se zemědělskými travními porosty a ornou půdou nebo činnosti a zařízení, které s tímto hospodařením souvisí.	
Přípustné využití	
Přípustné je provádět na těchto územích změny kultur (na pastviny, louky, sady, ornou půdu a plochy lesní), realizace prvků ÚSES, zřizovat a provozovat na těchto územích sítě a zařízení tech. infrastruktury nezbytné pro obsluhu a zásobování přílehlého území, účelové a místní komunikace nezbytné pro obsluhu tohoto území, umisťovat stavby pro zabezpečení zemědělské činnosti (seníky, přístřešky pro zvěř a chovaná zvířata formou lehkých přístřešků, včelíny formou lehkých přístřešků, silážní jámy, realizace komunitního kompostování, nepropustných polních hnojišť, atd.), dále účelové komunikace, stezky a trasy pro pěší i cyklisty a rozšiřovat doplňková zařízení v jejich okolí (odpočívadla, informační tabule, atd.), komunikace pro jízdu s potahem, na kole a pro jízdu na lyžích a na saních, dostavby a přístavby malého rozsahu (tj. nárůst o max. 25% prvotně zkolaudované plochy) stávajících trvalých staveb na vlastním pozemku, zřizování vodních nádrží a toků, opatření pro udržení vody v krajině, revitalizace toků, zachycení přívalových dešťů, protipovodňová a protierozní opatření a další opatření přispívající k vyšší retenční schopnosti krajiny.	
Podmíněné využití	
Realizace komunitního kompostování, polních hnojišť apod. za podmínky splnění zákonných podmínek. Zalesňování za podmínky, že plocha navazuje na stávající lesní plochy a zalesněním dojde k ucelení lesních ploch a dále za podmínky že se nebude jednat o plochu s I. a II. třídou ochrany ZPF. Okolo polních cest lze realizovat výsadby alejí za splnění podmínky žádných hrubých terénních úprav.	
Nepřípustné využití	
Pro jakékoliv stavby mimo hlavní a přípustné využití je toto území nezastavitelné.	

Plochy lesní - stav, návrh	L
Hlavní využití	
Plochy slouží k plnění funkcí lesa a činnosti související s touto hlavní funkcí.	
Přípustné využití	
Činnosti a zařízení související se zachováním ekologické rovnováhy území, realizace ÚSES, opatření pro udržení vody v krajině, revitalizace toků, zachycení přívalových dešťů, protipovodňová a protierozní opatření a další opatření přispívající k vyšší retenční schopnosti krajiny. Dále je přípustné je zřizovat účelové komunikace (lesní cesty), stezky a trasy pro pěší i cyklisty a rozšiřovat doplňková zařízení v jejich okolí (odpočívadla, informační tabule, atd.), stezky pro jízdu s potahem, na koni a pro jízdu na lyžích a na saních. Pouze nezbytně nutné stavby a zařízení pro hospodaření v lese, pro myslivost a ochranu přírody (krmelce, posedy, oplocenky), nezbytně nutné stavby dopravní a technické infrastruktury.	
Podmíněné využití	
Dostavby a přístavby malého rozsahu stávajících trvalých staveb na vlastním pozemku za splnění podmínky, že nárůst plochy nepřesáhne max. 20 % z prvotně zkolaudované plochy. Oplocení možné jen v případě oplocení lesních školek, obor a ochrany porostů před zvěří. Realizace výstavby rozhlédn za podmínky, že nedojde k narušení přírodních dominant anebo k významnému zásahu do porostů. U lokality L 15 a L 16 v k. ú. Leletice je umožněna výsadba za splnění podmínky použití odpovídajících dřevin, vyloučit smrk a lokalitu neodvodňovat.	
Nepřípustné využití	
Všechny činnosti a zařízení kromě výše uvedených.	

Plochy přírodní - stav	P
Hlavní využití	
Plochy pro zajištění podmínek pro ochranu přírody a krajiny a plochy biocenter.	
Přípustné využití	
Přípustné je současné využití a využití, které zajišťuje přirozenou druhovou skladbu bioty odpovídající trvalým stanovištním podmínkám, jiné jen pokud nezhorší ekologickou stabilitu. Nesmí dojít ke znemožnění navrhovaného využití nebo zhoršení přírodní funkce současných ploch ÚSES. Přípustné jsou rovněž stavby a zařízení, která jsou v zájmu ochrany přírody a krajiny, stavby pěších, cyklistických a účelových komunikací s povrchovou úpravou blízkou přírodě, mosty, lávky a nezbytné stavby pro lesní a vodní hospodářství.	
Podmíněně přípustné využití	
Pouze ve výjimečných případech nezbytně nutné liniové stavby související dopravní a technické infrastruktury, vodohospodářská zařízení, stavby na vodních tocích, stavby malých vodních nádrží, ČOV, protierozní a protipovodňová opatření, revitalizace toků, atd., za splnění podmínky nejmenšího zásahu do biocentra a narušení jeho funkčnosti.	
Nepřípustné využití	
Nepřípustné jsou změny funkčního využití, které by snižovaly současný stupeň ekologické stability daného území zařazeného do ÚSES a dále pak změny, které jsou v rozporu s funkcí těchto ploch v ÚSES, jakékoliv změny funkčního využití, které by znemožnily či ohrožily funkčnost biocenter, nebo územní ochranu ploch navrhovaných k začlenění do nich, rušivé činnosti jako je umísťování staveb, odvodňování pozemků, těžba nerostných surovin, apod., mimo činnosti přípustné a podmíněné.	

Plochy smíšené nezastavěného území - stav	SN
Hlavní využití	
Využívání převážně k zemědělským účelům, přispívající ke stabilizaci ekologické rovnováhy v území.	
Přípustné využití	
Využití, které zajišťuje vysoké zastoupení druhů organismů odpovídajících trvalým stanovištním podmínkám při běžném extensivním zemědělském nebo lesnickém hospodaření (trvalé travní porosty, extensivní sady, lesy apod.), případně rekreační plochy přírodního charakteru, jiné jen pokud nezhorší ekologickou stabilitu, přitom nesmí dojít ke znemožnění navrhovaného využití a přírodní funkce biokoridorů. Na plochách zařazených mezi prvky ÚSES je přípustné současné využití a využití, které zajišťuje vysoké zastoupení druhů organismů a přirozenou skladbu bioty, odpovídající trvalým stanovištním podmínkám při běžném extensivním zemědělském nebo lesnickém hospodaření, jiné jen pokud nezhorší ekologickou stabilitu. Přitom nesmí dojít ke znemožnění navrhovaného využití a přírodní funkce současných funkčních biokoridorů. Na plochách nezařazených mezi prvky ÚSES je navíc přípustné umísťovat stavby pro zabezpečení zemědělské činnosti (seníky, přístřešky pro zvěř a chovaná zvířata formou lehkých přístřešků, včelíny atd.), přístavby malého rozsahu (tj. nárůst o max. 25% prvotně zkolaudované plochy) stávajících trvalých staveb, opatření pro udržení vody v krajině, zachycení přívalových dešťů, protipovodňová a protierozní opatření a další opatření přispívající k vyšší retenční schopnosti krajiny, ostatní dopravní a technickou infrastrukturu. Na plochách nezařazených do systému ÚSES je rovněž	

možné zřizování menších vodních ploch a zalesnění. Přípustné je provádět na těchto územích změny kultur (na pastviny, louky, sady) za splnění všech zákonných podmínek. Umožňuje se výsadba alejí a ochranné zeleně. Lze povolovat lesnické, myslivecké a rybníkářské činnosti (krmelce, posedy, oplocenky, sklady krmiva u rybníků).
Podmíněně přípustné využití
Umisťování staveb v systému ÚSES je omezeno jen na příčné přechody inženýrských a dopravních staveb, stezek a tras pro pěší i cyklisty, vodohospodářská zařízení, ČOV atd.. Jiné umístění těchto staveb je výjimečně přípustné, a to pouze za podmínky zachování minimálních prostorových parametrů a narušení funkčnosti biokoridoru. Stavby procházející ÚSES by měly být uzpůsobovány tak, aby nevytvářely migrační bariéru pro organismy. Na plochách nezařazených do systému ÚSES je podmíněně realizovat výstavbu účelových komunikací, polních cest, technické infrastruktury, zřizování menších vodních ploch, zalesnění.
Nepřípustné využití
Nepřípustné jsou změny funkčního využití, které by snižovaly současný stupeň ekologické stability daného území zařazeného do ÚSES a dále pak změny, které jsou v rozporu s funkcí biokoridoru, jakékoliv změny způsobu využití, které by znemožnily nebo ohrozily založení chybějících částí biokoridorů, odvodňování pozemků, těžba nerostných surovin apod., mimo činností podmíněných. Pro jakékoliv stavby mimo hlavní funkce a přípustné je toto území nezastavitelné (například sklady, chaty, chalupy).

V případě překryvu prvků územního systému ekologické stability s plochami s rozdílným způsobem využití (plochy lesní, plochy vodní a vodohospodářské) jsou platné stanovené podmínky pro využití plochy prvků ÚSES.

Biocentra (jedná se o funkci překryvnou)
Hlavní využití
Posílení či zachování funkčnosti ÚSES.
Přípustné využití
Je takové využití, které je uvedeno v podmínkách využití daného typu plochy s rozdílným způsobem využití jako hlavní, přípustné či podmíněně přípustné, pokud nenaruší nevratně přirozené podmínky stanoviště a nesníží aktuální míru ekologické stability. Jiné využití jen pokud nezhorší ekologickou stabilitu, přitom nesmí dojít ke znemožnění navrhovaného využití a přírodní funkce současných biocenter. Přípustné jsou rovněž stavby a zařízení, která jsou v zájmu ochrany přírody a krajiny, stavby pěších, cyklistických a účelových komunikací s povrchovou úpravou blízkou přírodě, mosty, lávky a nezbytné stavby pro lesní a vodní hospodářství.
Podmíněně přípustné využití
Pouze ve výjimečných případech nezbytně nutné liniové stavby související dopravní a technické infrastruktury, vodohospodářská zařízení, stavby na vodních tocích, stavby malých vodních nádrží, ČOV, protierozní a protipovodňová opatření, revitalizace toků, atd., za splnění podmínky co nejmenšího zásahu do biocentra a narušení jeho funkčnosti.
Nepřípustné využití
Změny způsobu využití, které by snižovaly současný stupeň ekologické stability daného území zařazeného do ÚSES (změny druhu pozemku s vyšším stupněm ekologické stability na druh s nižším stupněm ekologické stability), dále pak změny, které jsou v rozporu s funkcí těchto ploch v ÚSES, jakékoliv změny způsobu využití, které by znemožnily nebo ohrozily funkčnost biocenter, nebo územní ochranu ploch navrhovaných k začleněným do nich.

Biokoridory (jedná se o funkci překryvnou)
Hlavní využití
Posílení či zachování funkčnosti ÚSES.
Přípustné využití
Je takové využití, které je uvedeno v podmínkách využití daného typu plochy s rozdílným způsobem využití jako hlavní, přípustné či podmíněně přípustné, pokud nenaruší nevratně přirozené podmínky stanoviště a nesníží aktuální míru ekologické stability. Jiné využití jen pokud nezhorší ekologickou stabilitu, přitom nesmí dojít ke znemožnění navrhovaného využití a přírodní funkce současných biokoridorů. Dále je přípustné současné využití a využití, které zajišťuje vysoké zastoupení druhů organismů a přirozenou skladbu bioty, odpovídající trvalým stanovištním podmínkám při běžném extensivním zemědělském nebo lesnickém hospodaření, jiné jen pokud nezhorší ekologickou stabilitu. Přitom nesmí dojít ke znemožnění navrhovaného využití a přírodní funkce současných funkčních biokoridorů.
Podmíněně přípustné využití
Umisťování staveb v systému ÚSES je omezeno na příčné přechody inženýrských a dopravních staveb,

vodohospodářská zařízení, ČOV, protierozní a protipovodňová opatření, revitalizace toků, atd., nejkratší křížení technické infrastruktury s biokoridorem je umožněno tak, aby byl biokoridor co nejméně narušován. Jiné umístění těchto staveb je výjimečně přípustné, a to pouze za podmínky zachování minimálních prostorových parametrů a narušení funkčnosti biokoridoru. Stavby procházející ÚSES by měly být uzpůsobovány tak, aby nevytvářely migrační bariéru pro organismy.

Nepřípustné využití

Změny způsobu využití, které by snižovaly současný stupeň ekologické stability daného území zařazeného do ÚSES (změny druhu pozemku s vyšším stupněm ekologické stability na druh s nižším stupněm ekologické stability), dále pak změny, které jsou v rozporu s funkcí biokoridoru, jakékoliv změny způsobu využití, které by znemožnily nebo ohrozily funkčnost biokoridorů, nebo územní ochranu ploch navrhovaných k začleněním do nich.

PODMÍNKY PRO VYUŽITÍ PLOCH - VÝSTUPNÍ LIMITY

OCHRANA MELIORAČNÍCH ZAŘÍZENÍ

U meliorovaných ploch, které jsou částečně, nebo celé navrženy k zástavbě (zastavitelné plochy) je nutná provést před zahájením výstavby úprava drenážního systému tak, aby nedocházelo k narušení jeho funkčnosti nebo ovlivnění zamokřením navazujících ploch.

OCHRANA PŘED ZVÝŠENOU HYGIENICKOU ZÁTĚŽÍ

Ochrana před negativními vlivy z dopravní a technické infrastruktury

V rozvojových plochách v blízkosti silnic II. a III. tř. a trafostanic mohou být situovány stavby pro bydlení, stavby pro občanské vybavení typu staveb pro účely školní a předškolní výchovy, pro zdravotní a sociální účely, pro sport a funkčně obdobné stavby a dále plochy vyžadující ochranu před hlukem (chráněný venkovní prostor) až po splnění hygienických limitů z hlediska hluku či vyloučení předpokládané hlukové zátěže.

Ochrana před negativními vlivy z provozu

Pro plochy bydlení, plochy technické infrastruktury, plochy občanského vybavení, plochy smíšené obytné (jedná se o plochy stávající i navrhované) platí, že hranice negativních vlivů (např. hluk, prašnost apod.) bude max. na hranici této plochy rozdílného využití (případně na hranici vlastního pozemku). Tzn., že negativní vlivy z těchto ploch nesmí zasahovat do ploch stávajícího i navrhovaného chráněného venkovního prostoru staveb.

DOPRAVNÍ ZAŘÍZENÍ

Podmínkou povolování staveb je pokrytí potřeb parkování, odstavných stání a garáží pro jednotlivé způsoby využití na vlastním pozemku.

MAXIMÁLNÍ HRANICE NEGATIVNÍCH VLVŮ VÝROBY A SKLADOVÁNÍ

Hranice negativních vlivů výroby a skladování bude na hranici této plochy rozdílného způsobu využití (případně na hranici vlastního pozemku). Jedná se o plochy stávající i navrhované. V ploše negativního vlivu je možno umísťovat ojedinele stavby pro bydlení za podmínky, že bude zajištěna ochrana před negativními vlivy a budou dodrženy hygienické limity hluku v chráněném venkovním i vnitřním prostoru staveb. Dále je možné umísťovat ojedinele stavby pro ubytování za podmínky, že bude zajištěna ochrana před negativními vlivy a budou dodrženy hygienické limity hluku v chráněném vnitřním prostoru staveb.

MAXIMÁLNÍ HRANICE NEGATIVNÍHO VLIVU ČOV

Okolo plochy pro ČOV je navržena maximální hranice negativního vlivu ČOV pro území, které je ČOV ovlivňováno. V budoucnu nesmí vyhlášené ochranné pásmo tuto max. hranici překročit.

UMISŤOVÁNÍ STAVEB DO VZDÁLENOSTI 50 M OD OKRAJE LESA

Hlavní i vedlejší stavby s výjimkou oplocení lze umístit v minimální vzdálenosti 25 m od kraje lesa (oplocení lze umístit v min. vzdálenosti 10 m od kraje lesa). Samostatné umístění jednotlivých staveb ve vzdálenosti do 50 m od okraje lesa bude podléhat souhlasu orgánu státní správy.

PLOCHY PRO PŘÍSTUP K VODNÍM TOKŮM

Podél vodotečí bude zachován přístupný pruh pozemků v dostatečné šířce od břehové hrany, pro potřebu provádění údržby vegetace.

ÚZEMÍ S MOŽNÝMI ARCHEOLOGICKÝMI NÁLEZY (ŘEŠENÉ ÚZEMÍ)

Při stavebních aktivitách může dojít k porušení území s možnými archeologickými nálezy. V případě archeologických nálezů při stavební činnosti je nutné zajistit provedení záchranného archeologického průzkumu.

PLOCHY, KDE PODMÍNKY PROVĚŘÍ ÚZEMNÍ STUDIE

ÚP vymezuje plochy, kde jsou stanoveny limity pro zpracování územní studie. Ta má za úkol především koordinaci zájmů investorů a obce a společné řešení veřejné infrastruktury.

g) vymezení veřejně prospěšných staveb, veřejně prospěšných opatření, staveb a opatření k zajišťování obrany a bezpečnosti státu a ploch pro asanaci, pro které lze práva k pozemkům a stavbám vyvlastnit

VEŘEJNĚ PROSPĚŠNÉ STAVBY

V ÚP Hvožd'any nejsou navrhovány žádné veřejně prospěšné stavby.

VEŘEJNĚ PROSPĚŠNÁ OPATŘENÍ

V severovýchodní části sídla Vacíkov je navrženo protipovodňové opatření.

KÓD	ÚČEL	KATASTRÁLNÍ ÚZEMÍ
PPO-1	Protipovodňové opatření v severovýchodní části sídla Vacíkov	Vacíkov

STAVBY A OPATŘENÍ K ZAJIŠŤOVÁNÍ OBRANY A BEZPEČNOSTI STÁTU A PLOCHY PRO ASANACI

V ÚP nejsou navrženy stavby ani opatření k zajišťování obrany a bezpečnosti státu ani plochy pro asanaci.

h) vymezení dalších veřejně prospěšných staveb a veřejně prospěšných opatření, pro které lze uplatnit předkupní právo

V ÚP Hvožd'any nejsou vymezeny žádné plochy veřejně prospěšných staveb a veřejně prospěšných opatření, pro které lze uplatnit pouze předkupní právo.

i) vymezení ploch a koridorů, ve kterých je prověření změn jejich využití územní studií podmínkou pro rozhodování, a dále stanovení lhůty pro pořízení územní studie, její schválení pořizovatelem a vložení dat o této studii do evidence územně plánovací činnosti

Návrh ÚP Hvožd'any vymezuje plochy, u kterých je nutné prověření změn jejich využití územní studií. Územní studie má za úkol především koordinaci zájmů investorů a obce a společně řešení veřejné infrastruktury. Jedná se o dopravní řešení území, řešení technické infrastruktury, veřejných prostranství, dále řešení odtoku a retenční opatření dešťových vod. Studie prověří možnost dělení a scelování pozemků, umístění staveb a vymezení místních komunikací v příslušných parametrech na celé vymezené území společně tak, aby byla zachována dopravní návaznost a další urbanistické prostorové parametry rozvojového území, především k formování uceleného urbanistického prostoru.

Lokality budou prověřeny územní studií v rozsahu dle zákresu v grafické části.

Jedná se o lokality: B 2, B 8, B 9 v k. ú. Hvožd'any, B 2 v k. ú. Pozdyně, B 4 a B 5 v k. ú. Leletice, B 1 a B 5 v k. ú. Vacíkov a B 2 a B 5 v k. ú. Roželov.

U těchto navržených ploch bude územní studie pořízena do doby zahájení první výstavby v řešeném prostoru, **nejpozději však do 10 let od vydání této územně plánovací dokumentace.**

j) stanovení pořadí změn v území (etapizace)

ÚP Hvožd'any nevymezuje žádné plochy etapizace.

k) údaje o počtu listů územního plánu a počtu výkresů k němu připojené grafické části

Dokumentace ÚP Hvožd'any obsahuje 22 listů A4, tj. str. 1 - 22 tohoto textu a grafickou část ÚP Hvožd'any, která je jeho nedílnou součástí a obsahuje celkem 3 výkresy:

- | | | |
|----|---|-----------|
| 1. | Výkres základního členění území | 1 : 5 000 |
| 2. | Hlavní výkres | 1 : 5 000 |
| 3. | Výkres veřejně prospěšných staveb, opatření a asanací | 1 : 5 000 |

ODŮVODNĚNÍ

a) postup při pořízení územního plánu

Řešené území ÚP Hvožd'any je vymezeno v grafické části této územně plánovací dokumentace. Předkládaný návrh ÚP Hvožd'any je výsledkem procesu projednávání s Krajským úřadem - Středočeský kraj, dotčenými orgány, obcí, pro kterou se tento ÚP pořizoval, sousedními obcemi, veřejností, správci sítí a ostatními příslušnými orgány a organizacemi, kterých se řešení ÚP Hvožd'any dotýká. Reaguje tedy na stanoviska, připomínky a námítky z procesu projednávání.

1. O pořízení ÚP Hvožd'any rozhodlo Zastupitelstvo obce Hvožd'any svým usnesením ze dne 30.3.2009 Na základě projednání návrhu zadání bylo rozhodnuto, že ÚP Hvožd'any bude posouzen z hlediska Vlivu návrhů ÚP na životní prostředí (SEA). Projednání tohoto posouzení bude spojeno s projednáním konceptu ÚP Hvožd'any.
2. Toto zadání bylo schváleno usnesením Zastupitelstva obce Hvožd'any dne 29.6.2010.
3. Projektantem ÚP Hvožd'any je Projektový ateliér AD s.r.o., Ing. arch. Jaroslav Daněk, autorizovaný architekt, č. autorizace 0279.
4. Koncept Územního plánu Hvožd'any spolu s Vyhodnocením vlivů územního plánu Hvožd'any na udržitelný rozvoj území - SEA byl vystaven k veřejnému nahlížení, včetně nahlížení přes dálkový přístup dne: 6.9.2011. Veřejné projednání konceptu Územního plánu Hvožd'any se konalo dne 10.10.2011 v souladu s § 22 zákona 183/2006 Sb., za přítomnosti zástupců zpracovatele, kteří podali výklad územně plánovací dokumentace. O veřejném projednání byl proveden písemný záznam, který je součástí dokladové části pořizovatele. Na základě podnětů občanů podaných ke konceptu ÚP v zákonné lhůtě, byl koncept ÚP Hvožd'any doplněn o nové lokality, které byly z hlediska SEA doposouzeny.
5. Po úpravě dokumentace ÚP Hvožd'any na základě doposouzení SEA byl koncept ÚP odeslán na Krajský úřad Středočeského kraje z důvodu vydání stanoviska z hlediska „Vyhodnocení vlivů územního plánu Hvožd'any na životní prostředí (SEA)“.
6. Stanovisko Krajského úřadu Středočeského kraje k vyhodnocení vlivů územně plánovací dokumentace na životní prostředí bylo vydáno dne 4.4.2012 pod č. j. 061027/2012/KUSK.
7. Pokyny pro zpracování návrhu ÚP Hvožd'any byly schváleny zastupitelstvem obce dne 23.5.2012.
8. Společné jednání o návrhu ÚP Hvožd'any, zpracovaného podle nového stavebního zákona a vyhlášky č. 500/2006 Sb., o územně analytických podkladech, územně plánovací dokumentaci a způsobu evidence územně plánovací činnosti (dále jen „vyhláška č. 500/2006 Sb.“), proběhlo dne 14.6.2012. Na základě došlých stanovisek a vyjádření bylo vypracováno jejich vyhodnocení, které bylo společně s návrhem předáno k posouzení Krajskému úřadu Středočeského kraje. Posouzení bylo krajským úřadem vydáno dne 3.9.2012 č.j. SZ 122685/2012/KUSK REG/Nap ve kterém konstatoval, že je možné tento návrh projednat ve smyslu ustanovení §52 až 54 stavebního zákona..
9. Oznámení o zahájení řízení o vydání ÚP Hvožd'any podle § 52 ve vazbě na § 55 odst. (2) a § 188 odst. (4) stavebního zákona a §§ 171 až 174 správního řádu bylo učiněno veřejnou vyhláškou ze dne 18.9.2012. Tato veřejná vyhláška byla zveřejněna na úřední desce obce Hvožd'any po dobu min. 45 dnů. Veřejné projednání proběhlo dne 5.11.2012. V průběhu vystavení návrhu k veřejnému projednání byly doručeny námítky, připomínky a vyjádření k ÚP, další námítka byla podána přímo při veřejném projednání. Všechny tyto námítky a připomínky byly projednány a vypořádány.

b) vyhodnocení souladu s politikou územního rozvoje a územně plánovací dokumentací vydanou krajem, vyhodnocení koordinace využívání území z hlediska širších vztahů v území

VYHODNOCENÍ SOULADU S POLITIKOU ÚZEMNÍHO ROZVOJE

Řešeným územím neprochází žádný koridor technické ani dopravní infrastruktury dle PÚR. Politika územního rozvoje České republiky (dále jen PÚR) byla schválena usnesením Vlády České republiky dne 20.7.2009. Návrh zadání ÚP Hvožd'any je zpracován v souladu s Politikou územního rozvoje ČR. Území obce Hvožd'any leží ve specifické oblasti krajského významu SOBk1 Brdy - Rožmitálsko. Řešeným územím neprochází žádný koridor technické ani dopravní infrastruktury dle PÚR.

VYHODNOCENÍ S ÚZEMNĚ PLÁNOVACÍ DOKUMENTACÍ VYDANOU KRAJEM

Zásady územního rozvoje Středočeského kraje (dále jen „ZÚR“) byly vydány 19. 12. 2011. ÚP Hvožd'any nejsou v rozporu se ZÚR Středočeského kraje. Dále ZÚR Středočeského kraje stanovuje v textové části, odst. 3.2.1, v bodech a) - d) požadavky nadmístního významu na řešení a koordinaci v územně plánovací činnosti konkrétních obcí, které jsou v ÚP Hvožd'any respektovány. **ÚP Hvožd'any vytváří kvalitní podmínky pro bydlení a rozvoj nových pracovních příležitostí návrhem nových zastavitelných ploch pro bydlení, výrobu a skladování a plochu smíšenou obytnou.**

KOORDINACE VYUŽÍVÁNÍ ÚZEMÍ Z HLEDISKA ŠIRŠÍCH VZTAHŮ

ÚP Hvožďany nekoliduje s územně plánovací dokumentací sousedních obcí. Všechny požadavky a návaznosti na využívání území z hlediska širších vztahů v území zejména návaznosti na správní území sousedních obcí jsou zobrazeny ve výkrese širších vztahů. Ve výkrese širších vztahů je zakreslena předávací stanice plynu v obci Březí, která je společným majetkem obcí Březí a Hvožďany. Společným majetkem je i potrubí v zástavbě obce Březí, které má dostatečnou kapacitu i na výhledové plynofikování obce Hvožďany.

c) vyhodnocení souladu s cíli a úkoly územního plánování, zejména s požadavky na ochranu architektonických a urbanistických hodnot v území a požadavky na ochranu nezastavěného území

ÚP Hvožďany je zpracován v souladu s cíli územního plánování vymezenými v § 18 stavebního zákona, neboť svým řešením vytváří předpoklady pro výstavbu (vymezuje např. plochy bydlení, plochy smíšené obytné) a pro udržitelný rozvoj území, neboť zajistil vyvážený vztah podmínek pro životní prostředí (respektování prvků ÚSES, navržení ploch veřejných prostranství), pro hospodářský rozvoj (např. vymezené plochy výroby a skladování) a pro soudržnost společenství obyvatel (vymezení ploch veřejného prostranství). Zároveň navržené řešení ÚP Hvožďany uspokojuje potřeby současné generace (samostatné bydlení, pracovní příležitosti, dobrá dopravní dostupnost), aniž by ohrožoval podmínky života generací budoucích.

ÚP Hvožďany koordinuje veřejné a soukromé zájmy rozvoje území obce zejména proto, že reaguje na stanoviska dotčených orgánů a zpravování vlivu na životní prostředí (SEA), která hájí ochranu veřejných zájmů vyplývajících ze zvláštních právních předpisů. Soukromé zájmy na rozvoj území se odráží v několika lokalitách určených pro rozvoj individuální obytné výstavby. I tyto soukromé zájmy lze v přeneseném slova smyslu považovat za veřejný zájem obce, neboť přiměřený rozvoj obytných ploch, který zabezpečí přírůst počtu obyvatel v obci, je pro obec přínosem.

ÚP Hvožďany je zpracován v souladu s požadavky na ochranu kulturních a civilizačních hodnot, především urbanistického, architektonického a archeologického dědictví - územní plán památkově hodnotné stavby, návěsní prostor a sídelní ráz jednotlivých sídel neboť ÚP Hvožďany vymezuje a stanovuje způsob pro využití urbanisticky hodnotných prostředí jako je náves, další veřejná prostranství, sídelní zeleň apod. Dále ÚP Hvožďany stanovuje komplexní řešení účelného využití a prostorového uspořádání území. Z hlediska zachování urbanistické i architektonické celistvosti charakteru obce jsou pro zástavbu stanoveny limity ve formě stanovení podmínek pro využití ploch. Současně je u některých ploch určených k zastavění obytnou zástavbou stanovena povinnost pořízení územní studie, která podrobněji rozčlení jednotlivé plochy a navrhne mj. podmínky pro umístění a prostorové uspořádání staveb. Stanovení podmínek pro využití ploch uvedené v ÚP Hvožďany, popř. stanovené v následných územních studiích, by měla zajistit co nejmenší narušení uceleného vnímání zástavby a docílit zachování urbanistických hodnot tohoto území.

S požadavky na ochranu přírodních hodnot a nezastavěného území je územní plán též v souladu neboť návrh řešení respektuje významné krajinné prvky, krajinný ráz a systém ekologické stability krajiny, rovněž jednoznačně stanoví podmínky pro využití ploch pro ochranu nezastavěného území v rámci vymezení přípustných, podmíněně přípustných a nepřípustných činností pro takováto území.

ÚP Hvožďany je rovněž v souladu s úkoly územního plánování obsaženými v § 19 stavebního zákona neboť lze jednotlivě poukázat na fakt, že ÚP stanovil koncepci rozvoje území, včetně urbanistické koncepce s ohledem na hodnoty a podmínky v území. Dále svým řešením stanovil podmínky pro obnovu a rozvoj sídelní struktury a pro kvalitní bydlení (stanovil podmínky prostorového rozvoje a zároveň navrhl nové zastavitelné plochy převážně v dosahu technické i dopravní infrastruktury).

d) vyhodnocení souladu s požadavky stavebního zákona a jeho prováděcích předpisů

ÚP Hvožďany je v souladu s platnými předpisy v oboru územního plánování, především stavebním zákonem a navazujícími vyhláškami.

ÚP Hvožďany byl zpracován a projednán v souladu s příslušnými ustanoveními stavebního zákona (§ 22, §§ 50 až 53) a s §§ 171 až 174 správního řádu.

Obsah dokumentace je v souladu s příslušnými ustanoveními stavebního zákona, správního řádu a s § 13 a přílohou č. 7 vyhlášky č. 500/2006 Sb.

e) vyhodnocení souladu s požadavky zvláštních právních předpisů a se stanovisky dotčených orgánů podle zvláštních právních předpisů, popřípadě s výsledkem řešení rozporů

ÚP Hvožďany je zpracován v souladu s požadavky zvláštních předpisů. K návrhu ÚP Hvožďany byla v rámci společného jednání uplatněna stanoviska, tj. stanoviska dotčených orgánů byla zpracována do návrhu ÚP. Zároveň nevznikly žádné rozpory.

f) údaje o splnění zadání, v případě zpracování konceptu též údaje o splnění pokynů pro zpracování návrhu

Návrh ÚP Hvožd'any je v souladu se schváleným zadáním, které bylo schváleno usnesením zastupitelstva obce Hvožd'any. Na ÚP Hvožd'any bylo zpracováno Vyhodnocení vlivu návrhů ÚP na životní prostředí (SEA), které je v ÚP Hvožd'any zpracováno a respektováno.

g) komplexní zdůvodnění přijatého řešení a vybrané varianty, včetně vyhodnocení předpokládaných důsledků tohoto řešení, zejména ve vztahu k rozboru udržitelného rozvoje území

PŘIJATÉ ŘEŠENÍ A VYBRANÉ VARIANTY

Územní plán obce Hvožd'any nebyl řešen ve variantách, neboť nebyly požadovány. Vzhledem k nárůstu požadavků na bydlení v kvalitním prostředí s dopravní dostupností, umožňuje ÚP Hvožd'any především rozvoj bydlení. Dále je umožněn rozvoj občanského vybavení, výroby a skladování, rekreace, plochy smíšené obytné, zejména z důvodu rozvoje pracovních příležitostí a zlepšení vybavenosti sídel.

Plochy veřejných prostranství, plochy lesní, vodní a vodohospodářské jsou navrženy z důvodu zlepšení kvality prostředí a bydlení. Zejména je kladen důraz na plochy veřejného prostranství, které je navrženo u ploch s rozlohou větší než 2 ha, v ochranném pásmu silnic a pod elektrickým vedením včetně jeho ochranného pásma. Zastavitelné plochy jsou vymezeny většinou po obvodě sídla a v návaznosti na zastavěné území.

V ÚP Hvožd'any jsou respektovány veškeré hodnoty v území, neboť podmínky ochrany zjištěných hodnot jsou v ÚP Hvožd'any zpracovány jako zásady pro činnost správních úřadů.

VYMEZENÍ ŘEŠENÉHO A ZASTAVĚNÉHO ÚZEMÍ

Zastavěné území bylo vymezeno k datu 31.10.2010 dle § 58 stavebního zákona.

Sestává se z těchto dílčích zastavěných území:

k. ú. Hvožd'any:

- sídlo Hvožd'any
- místní část Javory

k. ú. Pozdyně:

- sídlo Pozdyně

k. ú. Leletice:

- sídlo Leletice
- místní části Jamky a Jaršův Mlýn
- lokality rekreací se nacházejí u Raputovského rybníka, severovýchodně od sídla Leletice

k. ú. Vacíkov:

- sídlo Vacíkov
- lokality rekreací a plocha pro výrobu a skladování se nacházejí jihovýchodně od sídla Vacíkov
- severozápadně od sídla Vacíkov se nachází plocha specifická (bývalý vojenský areál) a dále pak u silnice II/191 plocha bydlení
- samostatné 4 lokality pro bydlení okolo Vacíkova

k. ú. Roželov:

- sídla Roželov, Mýta, Planiny
- místní části Na Sedlačku a Nuslovna

ZDŮVODNĚNÍ STANOVENÍ PODMÍNEK PRO VYUŽITÍ PLOCH S ROZDÍLNÝM ZPŮSOBEM VYUŽITÍ

Způsob využití území je členěn na zastavěné území, zastavitelné plochy a dále na nezastavitelné území. Navrhované rozvojové území je dále rozčleněno do ploch s různými předpoklady a podmínkami pro jejich využití. Jednotlivým druhům ploch, které jsou graficky vymezeny ve výkresové části, je přiřazen jejich způsob využití a jsou stanoveny podmínky využití. Podmínkami pro využití se rozumí nástroje pro uskutečňování činností, zřizování staveb a zařízení, provádění úprav a změn kultur s těmito činnostmi souvisejících, o nichž se rozhoduje v územním nebo stavebním řízení, popřípadě správním řízení souvisejícím.

Rozlišení ploch podle zastavitelnosti

zastavěné území - plochy v ÚP Hvožd'any, které jsou vymezené jako stávající stabilizované plochy zastavěného území (soubor převážně zastavěných pozemků), kde je umožněno zastavění podle podmínek pro využití ploch s rozdílným způsobem využití

zastavitelné plochy - plochy navržené v ÚP Hvožd'any ke změně využití území uvnitř nebo vně zastavěného území, které umožňují zastavění dle podmínek pro využití ploch s rozdílným způsobem využití

nezastavitelné území - plochy navržené v ÚP Hvoždany ke změně využití území mimo zastavěné území, které neumožňují zastavění s výjimkou základní vybavenosti území a které budou využívány dle podmínek pro využití ploch s rozdílným způsobem využití.

Cílem podmínek pro využití ploch s rozdílným způsobem využití je především uchovat hodnoty, zachovat kvalitu a ráz okolního prostředí při respektování zásad pro novou zástavbu. Proto se územním plánem stanovují podmínky pro využití území jako podmínky pro využití ploch s rozdílným způsobem využití s určením: hlavního využití; přípustného využití; popřípadě podmíněně přípustného využití a nepřípustného využití. Z tohoto důvodu by podmínky využití pro výstavbu měly:

- zajistit, aby změny ve využití území včetně nové zástavby vytvořily harmonický celek se stávající zástavbou, např. začlenění nových staveb do proluk
- podpořit a zdůraznit prostorové uspořádání ve vztahu k terénnímu a krajinnému utváření
- respektovat přiléhající plochy zastavěného území, a to zejména svým výškovým a hmotovým uspořádáním
- nepřipustit výstavbu objektů na nezastavitelných plochách

Hlavní využití určuje převažující účel využití, jeho charakter a míru zátěže plochy.

Přípustné využití stanovuje další možné využití nad rámec hlavního využití. Jde zejména o činnosti, stavby a zařízení doplňující hlavní využití, s ním související a slučitelné.

Podmíněně přípustné využití je takové využití, pro jehož přípustnost jsou stanoveny podmínky, za jakých lze stavby, činnosti a zařízení v území umístit. Při nesplnění těchto podmínek je umísťování činností, staveb a zařízení nepřipustné.

Nepřípustné využití je stanoveno jako využití, které nelze povolit za žádných podmínek. Nepřípustné je zpravidla umísťovat činnosti, stavby a zařízení, které nesouvisejí a nejsou slučitelné s přípustným využitím.

Podmínky stanovené územním plánem

Celková zastavěnost plochy

V návrhu je definována celková zastavěnost pozemku. K těmto podmínkám bylo přistoupeno především z důvodů ochrany části pozemku pro zeleň a volné pobytové plochy. Při stanovení pouze procenta zastavěnosti pro hlavní stavbu dochází mnohdy k zastavění zbývající plochy pozemku terasami, kůlnami, přístřešky, skleníky, parkovacími plochami apod. Z tohoto důvodu je v návrhu ÚP regulováno i maximální celkové procento zastavěnosti stavebního pozemku.

V územním plánu je navržené maximální procento zástavby u ploch bydlení a občanského vybavení 35%, u ploch sportu 85%, u ploch výroby a skladování 65% a u ploch rekreace 80% z celkové stavební parcely.

Procento zastavění bylo stanoveno obdobně jako u zastavěnosti budovami na základě předpokládané velikosti nových stavebních parcel, odstupových vzdáleností budov a praktickými zkušenostmi z realizovaných zástaveb.

Velikost stavebních parcel

Vzhledem rozlehlosti nových zastavitelných ploch je kladen důraz na velikost stavební parcelace, která přispívá k identitě území. Navržené velikosti stavebních parcel jsou voleny s ohledem na stávající zástavbu tak, aby byla zachována stávající struktura sídel a jejich historická půdorysná osnova.

V návrhu je regulována velikost stavebních parcel u ploch stabilizovaných i u ploch změn (návrhových) pro bydlení, občanské vybavení, rekreace, výroby, skladování a zemědělské výroby. Minimální velikost stavebních parcel je navržena z důvodu zachování přiměřené hustoty zástavby. Zástavba je navržena tak, aby nebyl významným způsobem narušen krajinný charakter a aby zástavba byla dostatečně rozptýlená a vytvořila tak harmonický celek se stávající zástavbou.

Výšková hladina zástavby

Výškové uspořádání území je dáno obecnými závaznými podmínkami pro využití ploch s rozdílným způsobem v závislosti na prostorové stabilizované plochy. Při umísťování staveb je nutné brát zřetel na vizuální podmínky, aby změny neovlivňovaly viditelné vnímání v panoramatických dálkových pohledech. Výšková hladina je určena max. možným počtem podlaží jednotlivých staveb na plochách s rozdílným využitím v řešeném území.

V návrhu je regulována výšková hladina nové zástavby a současně i výška stávajících objektů při stavebních úpravách. K těmto podmínkám bylo přistoupeno z důvodu zachování okolní výškové hladiny výstavby a začlenění zastavitelných ploch do krajinného rázu. V převážné části sídel se nacházejí přízemní budovy s obytným podkrovím, ve Hvoždanech je několik vícepodlažních domů. Z urbanistického hlediska je vhodné tuto výškovou hladinu zachovat. Z tohoto důvodu jsou v návrhové části stanoveny podmínky využití udávající výškovou hladinu - přízemní budovy s možností obytného podkroví, vícepodlažní budovy 1 nadzemní podlaží s možností obytného podkroví.

Podmínky pro určení výšky hřebene střechy u novostaveb, případných přístaveb se stanovují z důvodu vazeb na přiléhající zástavbu, k širšímu prostředí jednotlivých lokalit a svažitosti pozemků, kde lze obtížně posoudit a odlišit přízemí, suterén, zvýšenou úroveň přízemí apod. Výstavba by obecně neměla převýšit výšku vyššího ze sousedících objektů.

Stanovená maximální výška udává absolutní výšku objektu, tedy výšku hřebene střechy včetně případného podkroví by měla pomoci stavebním úřadům při posuzování předložených projektů.

Střecha - typ

Pro zachování charakteru navržených budov je určující mimo výše uvedených podmínek pro využití ploch s rozdílným způsobem využití i tvar střech. Právě tvar střech je mnohdy nejvíce určujícím charakteristickým znakem budov a bývá nejvíce vnímán z dálkových pohledů. Z tohoto důvodu bylo přistoupeno k regulaci tvaru střech. Navrhovaný tvar střech

vychází stejně jako předchozí podmínky využití pro plochy s rozdílným způsobem využití z charakteru převažující zástavby. Jedná se především o střechy sedlové, polovalbové a valbové. nepřipouští se neklasické pojetí sedlových střech (nesymetrické, násobné nebo pilové uspořádání, soustava sedlových střech vedle sebe ...).

Lehký přístřešek

Lehkým přístřeškem se rozumí jednoprostorová stavba, sloužící jako dočasný úkryt před nepříznivými povětrnostními vlivy, která svým vzhledem, umístěním a provozem nenaruší krajinný ráz, životní a obytné prostředí. Jedná se o nepodsklepený jednopodlažní objekt se sedlovou střechou bez obvodových stěn, nebo podíl výplně obvodových stěn může tvořit max. 60 % celkové obvodové plochy stavby. Nosné prvky mohou být zabudovány do betonových patek, které budou v případě likvidace stavby odstraněny, žádná jiná část stavby nesmí mít základy. Max. délka stavby nesmí překročit délku 20 m.

Seníky

Jedná se o nepodsklepenou jednopodlažní stavbu s max. výškou stavby nad terénem po hřeben střechy 8m sloužící výhradně k uskladnění sena, popřípadě slámy.

ZDŮVODNĚNÍ ZASTAVITELNÝCH PLOCH

Lze konstatovat, že zastavěné území je v řešeném území účelně a dostatečně využíváno, neboť ÚP Hvožd'any uvažuje s opravami a rekonstrukcemi stávajících objektů s využitím pro bydlení. Rozvoj ostatního zastavěného území je též určen k rekonstrukci, modernizaci a dostavbě.

Zastavitelné plochy jsou vymezeny zejména po obvodě sídla, ve volných prolukách v návaznosti na zastavěné území tak, aby byly dobře napojitelné na technickou a dopravní infrastrukturu. Vymezení zastavitelných ploch odpovídá současnému a předpokládanému vývoji obyvatel, současným potřebám obce a potenciálu rozvoje území. Blízkost města Rožmitál pod Třemšínem dává předpoklad celkovému rozvoji obce Hvožd'any.

PLOCHY BYDLENÍ - B

ÚP Hvožd'any umožňuje rozvoj bydlení za účelem zajištění podmínek pro bydlení v kvalitním prostředí, umožňující nerušený a bezpečný pobyt a každodenní rekreaci a relaxaci obyvatel, dostupnost veřejných prostranství a občanského vybavení.

PLOCHY VEŘEJNÝCH PROSTRANSTVÍ - VP

ÚP Hvožd'any umožňuje rozvoj veřejného prostranství (např.: veřejná zeleň, parky, hřiště, ulice a další prostory přístupné každému bez omezení, tedy sloužící obecnému užívání) za účelem zajištění podmínek pro přiměřené umístění, rozsah a dostupnost pozemků veřejných prostranství a k zajištění podmínek pro jejich užívání v souladu s jejich významem a účelem.

PLOCHY VÝROBY A SKLADOVÁNÍ - VS

ÚP Hvožd'any umožňuje rozvoj ploch výroby a skladování, které se obvykle samostatně vymezují v případech, kdy využití pozemků například staveb pro výrobu a skladování a zemědělských staveb z důvodu negativních vlivů za hranicí těchto pozemků vylučuje začlenění pozemků s těmito vlivy do ploch jiného způsobu využití.

PLOCHA SMÍŠENÁ OBYTNÁ - SO

Územní plán navrhuje rozšíření ploch smíšených obytných, v nichž může vzniknout smíšené využití z důvodu možnosti prolínání bydlení a pracovních příležitostí, které fungují v reálu lépe než velké monofunkční bloky zástavby. V těchto plochách je možné posilovat občanskou vybavenost místního významu, umísťovat nerušící výrobní a nevýrobní zařízení a služby, ale zejména realizovat prostory pro denní rekreaci, např. dětská hřiště a veřejná sportoviště pro různé věkové kategorie.

PLOCHY TECHNICKÉ VYBAVENOSTI - TI

ÚP Hvožd'any umožňuje rozvoj technické infrastruktury, která podpoří rozvoj území. Je navržena jediná plocha technické vybavenosti a to jižně od sídla Leletice.

ZDŮVODNĚNÍ DOPRAVNÍ A TECHNICKÉ INFRASTRUKTURY

DOPRAVNÍ INFRASTRUKTURA

Stávající stav

Řešeným územím prochází silnice:

II/ 191 - Rožmitál pod Třemšínem - Roželov - Starý Smolivec

II/ 176 - Březnice - Vacíkov - Hvožd'any - Starý Smolivec

III/ 1762 - Hvožd'any - Roželov

III/ 1763 - Březí - Hvožd'any

III/ 1764 - Pozdyně - do křižovatky III/1763

III/ 1765 - Tisov - do křižovatky III/ 1763

III/ 1769 - Leletice - Hvožd'any

Silnice III. tříd jsou doplněny sítí místních a účelových komunikací. Ty jsou využívány jak pro provoz osobních vozidel, tak i pro zemědělskou techniku. Trasy a charakter místních a účelových komunikací jsou zřejmé z grafické

části. Tyto komunikace mají v současné době z větší části (alespoň v zastavěné části sídla) bezprašný povrch, šířku vozovky 3 - 6 m. V rozvojových plochách je umožněn vznik nových komunikací v šířkových parametrech v souladu s příslušnými normami dle důvodu vzniku komunikace. V navržených plochách musí mít budované objekty svoji parkovací a garážovací potřebu pokrytu na vlastním pozemku. To platí i pro stavbu či přestavbu objektů nabízejících ubytovací služby.

Turistické trasy

- červená turistická trasa: Hučice - Koupě - Leletice - Hvožd'any - Mýta - Třemšín - Chynín - Nové Mitrovce - Nechanice - Struhaře - Blovice
- zelená turistická trasa: Vacíkov - Třemšínská bouda
- zelená turistická trasa: Hvožd'any - Tisov - Záhrobí - Bělčice - Černívsko - Chobot - Střížovice - Myštice - Škvořetice - Mužetice, rozc.
- žlutá turistická trasa: Hvožd'any - Kněžský rybník - Tisovská hora - Tisov - Újezdec - Hornosín - Paračov - Blatná
- žlutá turistická trasa: Vacíkov - Soudná (lovecká bouda) - Štadruž - Voltuš

Cykloturistické trasy

- cyklotrasa 1063: Uzeničky - Hostišovice - Bělčice - Záhrobí - Tisov - Březí - Metly - Zámlyní - Předmíř - Zahorčice - Lnáře

Dopravní návrh považuje stávající trasy silnic II. a III. třídy za územně stabilizované. U komunikací, které zpřístupňují objekty bydlení, je v převážné míře nutno počítat s úpravou v odpovídajících parametrech a alespoň jednostranným chodníkem. Do doby, než bude toto možné, je nutno pro ně respektovat alespoň územní rezervu. Současný systém turistických tras a naučných stezek zůstane zachován a bude dále postupně rozvíjen. Stávající cykloturistické trasy a stezky budou zachovány a rovněž rozvinuty.

TECHNICKÁ INFRASTRUKTURA

Vodohospodářské řešení

Z hlediska ochrany vodohospodářských zájmů nevyplývá pro zájmové území Hvožd'any, Leletice, Pozdyně, Roželov a Vacíkov žádná mimořádná opatření, která by limitovala nebo ovlivňovala předpokládaný rozvoj. Téměř celé zájmové území (mimo Pozdyně) se nachází v ochranném pásmu III. stupně Závašinského potoka. Dále do východní části řešeného území zasahuje ochranné pásmo vodních zdrojů pro Volenice a pro Budovice.

ODTOKOVÉ POMĚRY, VODNÍ TOKY A NÁDRŽE

Řešené území patří do povodí Závašinského potoka (přítok Lomnice), který protéká od severu k jihu, a jeho přítoků. Recipientem sídla Hvožd'any, Mýta a Planiny je Hvožd'anský potok protékající po západním okraji sídla Hvožd'any, sídlem Mýta a východně od sídla Planiny. Recipientem sídla Pozdyně je bezejmenný přítok potoka Vočert, který pramení jižně pod sídlem. Recipientem sídla Leletice je Leletický potok protékající severozápadně od sídla. Recipientem sídla Vacíkov je Vacíkovský potok protékající přímo sídlem. Recipientem sídla Roželov je bezejmenný přítok Závašinského potoka protékající jihozápadně pod sídlem. Závašinský potok, Hvožd'anský potok, Vočert i Leletický potok v zájmovém území i pramení. Pouze Závašinský potok má vyhlášeno záplavové území. V každém ze sídel nebo na jeho okraji jsou vodní plochy. Pouze v sídle Leletice a Planiny není žádná vodní plocha. V ÚP Hvožd'any se uvažuje o realizaci tří vodních a vodohospodářských ploch z důvodu opatření a zvyšování ekologické stability krajiny. V západní části obce Hvožd'any je na žádost investora navržena plocha vodní a vodohospodářská jako rozšíření Pacholeckého rybníka. Západně od sídla Leletice je navržena plocha vodní a vodohospodářská na žádost investora, kdy navrženou plochou prochází Leletický potok, který se vlévá do Leletického rybníka a tato plocha by se mohla i dobře využít pro zlepšení protipovodňové ochrany při přívalových deštích. Ve východní části od sídla Vacíkov se navrhuje plocha VI, plocha vodní a vodohospodářská, která je svojí velikostí zanedbatelná.

ZÁSOBOVÁNÍ PITNOU VODOU

Obec Hvožd'any (527 - 553 m n. m.) je zásobena pitnou vodou z vodovodu pro veřejnou potřebu (rok výstavby 2004), který je ve správě obce. Na vodovod je napojena téměř celá zástavba obce vč. sociálního zařízení zemědělského areálu. Vodovodní potrubí je z PE 90 a 110. Vodovod je napojen na vodovodní systém sídla Roželov - Mýta (přes redukci tlaku). Vlastní zemědělský areál (400 ks) je zásobován z vlastního zdroje (studna posílená o vrty) severně od areálu.

Sídlo Leletice (568 - 600 m n. m.) je zásobeno pitnou vodou z vodovodu pro veřejnou potřebu, který je ve správě obce Hvožd'any. Na vodovod je napojena téměř celá zástavba. Zdrojem vody je studna východně od osady (z roku 1939), u které byla nově zřízena úpravná vody (odstranění dusičnanů). Zdroj má vyhlášená ochranná pásma. Ze zdroje je voda čerpána do vodojemu 1x 80 m³ (cca 607 m n. m.), kde dochází k odradonování vody. Do spotřebiště je voda dopravována gravitačně. Zemědělský areál na západním okraji sídla je napojen na obecní vodovod, má však i vlastní zdroje severně od areálu.

Sídlo Planiny (628 - 644 m n. m.) je zásobena pitnou vodou z vodovodu pro veřejnou potřebu, který je ve správě Sdružení občanů. Na vodovod je napojena téměř celá zástavba. Zdrojem vody je studna západně od sídla v prostoru lesa. Zdroj nemá vyhlášená ochranná pásma. Ze zdroje je voda dopravována přímo do spotřebiště gravitačně.

Sídlo Pozdyně (518 - 540 m n. m.) nemá vybudován vodovod pro veřejnou potřebu. Obyvatelé i rekreace používají ke svému zásobení individuální zdroje (dvě studny s lokálními vodovody uprostřed sídla).

Sídlo Roželov (584 - 622 m n. m.) vč. části Mýta je zásobeno pitnou vodou z vodovodu pro veřejnou potřebu, který je ve správě obce Hvožd'any. Na vodovod je napojena téměř celá zástavba.

Zdrojem vody jsou dva vrty severně od osady Mýta s vydatností 1,0 l/s. Zdroje mají vyhlášena ochranná pásma (I. stupeň). Voda vyhovuje požadavkům na pitnou vodu kromě ukazatele radonu. Ze zdrojů je voda čerpána do vodojemu 2x 50 m³ (cca 633 m n. m.) s úpravnou vody (z roku 2004, provzdušnění a kontaktní filtrace). Do spotřebišť je voda dopravována gravitačně. Původní zdroj (západně od osady Mýta, které tvoří dvě kopané studny průměru 1,5 m, hloubky 4 m a celkové vydatnosti 1,0 - 1,5 l/s) s AT stanicí je mimo provoz a tvoří zálohu systému. Tento zdroj má také vyhlášena ochranná pásma. Na vodovod Roželov - Mýta je napojena i obec Hvožd'any.

Výroby a skladování na severovýchodním okraji sídla Roželov je zásobován z vlastního vodovodního systému.

Sídlo Vacíkov (541 - 578 m n. m.) je zásobena pitnou vodou z vodovodu pro veřejnou potřebu, který je ve správě obce Hvožd'any. Na vodovod je napojena téměř celá zástavba. Zdrojem vody jsou pramenní zářezy se sběrnou studnou s mramorovou náplní severovýchodně od osady v prostoru soukromého lesa s vydatností 1,0 - 1,5 l/s. Zdroje mají vyhlášena ochranná pásma. Ze zdrojů natéká voda do vodojemu 1x 80 m³ (590/586). Do spotřebišť je voda dopravována gravitačně.

Zdrojem požární vody sídel jsou místní vodní plochy a stávající vodovody.

Potřeba vody:

Výpočet potřeby vody		Hvožd'any	Leletice	Pozdyně	Roželov, Mýta, Planiny	Vacíkov	Jednotka
Počet trvale bydlících obyvatel	-	410	87	48	152	123	osob
Počet přechodně bydlících obyvatel	-	0	0	0	0	0	osob
Nárůst počtu obyvatel	-	0	0	0	0	0	osob
Celkový počet obyvatel	-	410	87	48	152	123	osob
Podíl zásobovaných obyvatel	-	100	100	0	100	100	%
Počet zásobovaných obyvatel	ZO	410	87	0	152	123	osob
Spec. potř. vody faktur. pro domácnost		140	110	80	110	110	l/os/den
Voda fakturovaná pro domácnost	VFD	20 951	3 493	0	6 103	4 938	m ³ /rok
Spec. potř. vody faktur. ostatní		25	10	10	10	10	l/os/den
Voda fakturovaná pro ostatní	VFO	3 741	318	0	555	449	m ³ /rok
Voda fakturovaná pro zemědělství	VFZ	0	0	0	0	0	m ³ /rok
Voda fakturovaná celkem	VFC	24 692	3 811	0	6 658	5 387	m ³ /rok
Voda nefakturovaná	VN	2 500	400	0	700	600	m ³ /rok
Voda nakoupená celkem	VVR	27 192	4 211	0	7 358	5 987	m ³ /rok
Celková průměrná potřeba vody	Qp	74	12	0	20	16	m ³ /den
Koeficient denní nerovnoměrnosti	kd	1,5	1,5	1,5	1,5	1,5	-
Max. denní potřeba vody	Qd	112	17	0	30	25	m ³ /den
Max. denní potřeba vody	Qd	1,3	0,2	0,0	0,3	0,3	l/s
Koeficient hodinové nerovnoměrnosti	kh	1,8	1,8	1,8	1,8	1,8	-
Max. hod. potřeba vody	Qh	2,3	0,4	0,0	0,6	0,5	l/s

ZDROJE ZNEČIŠTĚNÍ, ODKANALIZOVÁNÍ A ČIŠTĚNÍ ODPADNÍCH VOD:

Obec Hvožd'any má vybudovanou splaškovou oddílnou kanalizaci pro veřejnou potřebu (rok výstavby 2004) ve správě obce. Jedná se o gravitační potrubí DN 250 a 300 a čerpací stanici v jihovýchodní části obce vč. příslušného výtlačného řádu. Hlavními odpadními vodami obce jsou splaškové vody z domácností a občanské vybavenosti. Složení a koncentrace odpadních vod odpovídá obvyklým hodnotám a nejsou ovlivňovány jinými specifickými komponenty. Odpadní vody jsou svedeny do centrální ČOV na jhozápadním okraji zástavby na levém břehu Hvožd'anského potoka. Jedná se o aktivační čistírnu s aerobní stabilizací kalu s kapacitou 700 EO v zakrytém objektu vč. čerpací stanice. Čistírna nemá vyhlášeno pásmo ochrany prostředí (pouze stanoveno). Okolo plochy pro ČOV je navržena maximální hranice negativního vlivu ČOV pro území, které je ČOV ovlivňováno. ČOV nebude z hlediska hygienických předpisů poškozovat stávající plochy umožňující umístění objektů. V budoucnu nesmí vyhlášené ochranné pásmo tuto max. hranici překročit. Původní ČOV BČ40 na jihovýchodním okraji obce je mimo provoz. Dešťové vody jsou odváděny původní jednotnou kanalizací DN 300 až 500 a systémem příkopů stuh a propustků do recipientu.

Sídla Leletice, Planiny, Pozdyně, Roželov vč. Mýta a Vacíkov nemají v současnosti vybudovaný systém kanalizace pro veřejnou potřebu. Hlavními odpadními vodami sídel, jsou splaškové vody z domácností a občanské vybavenosti.

Odpadní vody jsou předčištěny převážně v septických s odtokem do recipientu nebo podmoku, příp. jsou zachycovány do bezodtokových jímek. Některé nemovitosti mají vlastní domovní ČOV. Složení a koncentrace odpadních vod odpovídá obvyklým hodnotám a nejsou ovlivňovány jinými specifickými komponenty. Dešťové vody osad jsou odváděny systémem příkopů, struh a propustků a dešťovou kanalizací (místy sporadickou) do recipientu.

Veškerá znečištění produkovaná zemědělskou živočišnou výrobou v sídlech (organické látky, slamnatý hnůj a jeho kapalné složky) jsou skladována v bezodtokových jímkách a plochách a používána jako hnojivo na zemědělsky využívaných pozemcích.

Energetické řešení

Řešeným územím prochází tato vedení VN: VN 22 kV a VVN-400 kV.

V řešeném území se nachází 17 trafostanic napájených ze sítě VN-22 kV.

Stávající kmenové linky a TS jsou v dobrém technickém stavu a mají dostatečný výkon pro pokrytí stávajících odběrů i pro další elektrifikace celého řešeného území obce, v návaznosti na novou výstavbu a starších dosud neelektrifikovaných obytných objektů se budou postupně přizpůsobovat, zejména ve vybraných úsecích nové výstavby.

Linky 22 kV jsou na betonových nebo příhradových stožárech. V řešeném území není provedena plynofikace obcí. Současnými zdroji vytápění obce je využíváno kotlů na dřevo a na uhlí, dále jsou využívána tepelná čerpadla z vrtů a elektrické akumulární a přímotopné vytápění. Jako výhodný zdroj vytápění se dále jeví použití spalování dřeva a dřevního odpadu, elektrického akumulárního a přímotopného elektrického vytápění v kombinaci s tepelnými čerpadly.

S ohledem na další ÚPD, kde budou určovány nové plochy pro výstavbu, budou TS posuzovány z hlediska dalšího zatížení a dalších odběrů. V případě, že nebudou TS vyhovovat, budou rozšířeny popř. nahrazeny výkonnějším typem (např. 630 kVA), eventuálně doplněny novými TS. Stávající sekundární síť vyhovuje pro dnešní zatížení a v návaznosti na novou výstavbu se bude postupně přizpůsobovat, zejména ve vybraných úsecích nové výstavby kabelizovat do země. Dimenzování této sítě se provede s ohledem na druh topného média. Eventuelní přeložky el. vedení budou řešeny dle zákona č. 458/2000 a směrnicí ČEZ - viz. ochranná pásma.

Seznam stávajících TS:

TS - T1	Severní část sídla Pozdyně
TS - T2	Jižní část obce Hvožd'any
TS - T3	Východní část obce Hvožd'any
TS - T4	Severně - západní část obce Hvožd'any
TS - T5	Severní část obce Hvožd'any
TS - T6	Severní část obce Hvožd'any
TS - T7	Východně od obce Hvožd'any
TS - T8	Jižní část sídla Planiny
TS - T9	U středu sídla Mýty
TS - T10	Východně v sídle Roželov
TS - T11	Západně v sídle Vacíkov
TS - T12	U středu sídla Vacíkov
TS - T13	Východně - jižní část k. ú. Vacíkov u plochy výroby a skladování
TS - T14	Severní část k. ú. Leletice v rekreační oblasti
TS - T15	Jižní část sídla Leletice
TS - T16	Jižní část k. ú. Leletice
TS - T17	Jižní část k. ú. Leletice

Zokruhováním rozvodů NN na dnešní rozvody v obci, dojde k posílení rozvodů v obci. Podmínkou napojení je i souběžně prováděná úprava a rekonstrukce sítě NN.

ZÁSOBOVÁNÍ PLYNEM

V jednotlivých sídlech správního území není provedena plynofikace, přestože řešeným územím prochází trasy VTL a VVTL plynovodů. VTL plynovod je veden v jižní části k. ú. Leletice, síť VVTL plynovodů je vedena od jižní části k.ú. Leletice do jihovýchodní části k. ú. Vacíkov. Regulační stanice se nachází v jižní části k. ú. Leletice. V budoucnu je s možností plynofikace sídel uvažováno.

ZÁSOBOVÁNÍ TEPLEM

Vzhledem k tomu, že území obce Hvožd'any není plynofikováno, je nutné počítat s podílem elektrického vytápění. Do budoucna je nutná zásadní změna ve využívání paliv. Postupná náhrada na el. energii a alternativní zdroje přinese výrazné zlepšení čistoty ovzduší.

Budou respektovány požadavky na ochranu ovzduší vyplývající ze zákona o ochraně ovzduší a krajského programu snižování emisí tak, aby pro dané území byly vytvořeny podmínky pro dodržení přípustné úrovně znečištění ovzduší. Jako výhodný zdroj vytápění se nyní jeví použití elektrického akumulárního a přímotopného vytápění v kombinaci s tepelnými čerpadly, popřípadě alternativní zdroje energie formou využití biomasy, solárních kolektorů.

ODŮVODNĚNÍ VEŘEJNĚ PROSPĚŠNÝCH STAVEB A OPATŘENÍ

V ÚP Hvožd'any nejsou vymezeny žádné veřejně prospěšné stavby nebo plochy řešené ÚP Hvožd'any nejsou v charakteru, který by vymezoval VPS.

V severovýchodní části sídla Vacíkov je navrženo protipovodňové opatření. Toto opatření řeší odvod přívalových dešťových vod ze svažitých zemědělsky využívaných pozemků nad obcí a z tohoto důvodu bylo zařazeno jako veřejně prospěšné opatření.

ODPADOVÉ HOSPODÁŘSTVÍ

Současný stav nakládání s odpady je obecně charakterizován fungujícím systémem svozu a skládkování. Svozové firmy obvykle zabezpečují dané území komplexně, tj. vedle svozu netříděného komunálního odpadu zajišťují i separovaný sběr (nejčastěji sklo, plasty, popř. papír), sběr a svoz nebezpečných složek komunálního odpadu a svoz objemného odpadu. Obě posledně jmenované služby se provádí obvykle kombinací provozu recyklačních dvorů a mobilního sběru. ÚP připouští možnost umístování sběrných dvorů v plochách technické infrastruktury, výroby a skladování, dále se připouští plochy pro tříděný odpad, včetně odpadu inertního (stanoviště kontejnerů, shromažďovací místa) v plochách jako související technická (příp. veřejná) infrastruktura.

ZATÍŽENÍ ÚZEMÍ HLUKEM

Na přiložené tabulce a zákresem isofon v Koordinačním výkresu je kvantifikován hluk ze silniční dopravy. Ve výpočtu je použito hodnot dopravního zatížení z celostátního sčítání dopravy přepočtených k roku 2025 za použití růstových koeficientů ŘSD ČR.

ČÍSLO	ÚSEK KOMUNIKACE	Isofona L_{AEQ} (m) pohltivý terén (dB)	
		50	60
II/176	1 - 4398 (intravilán)	52	12
II/176	1 - 4398 (extravilán)	52	12,5
II/191	1 - 4280 (intravilán)	29	0
II/191	1 - 4280 (extravilán)	43	10,5

CIVILNÍ OCHRANA

V případě vzniku mimořádné situace bude postupováno podle Krizového, respektive Havarijního plánu Středočeského kraje.

Návrh ploch pro požadované potřeby:

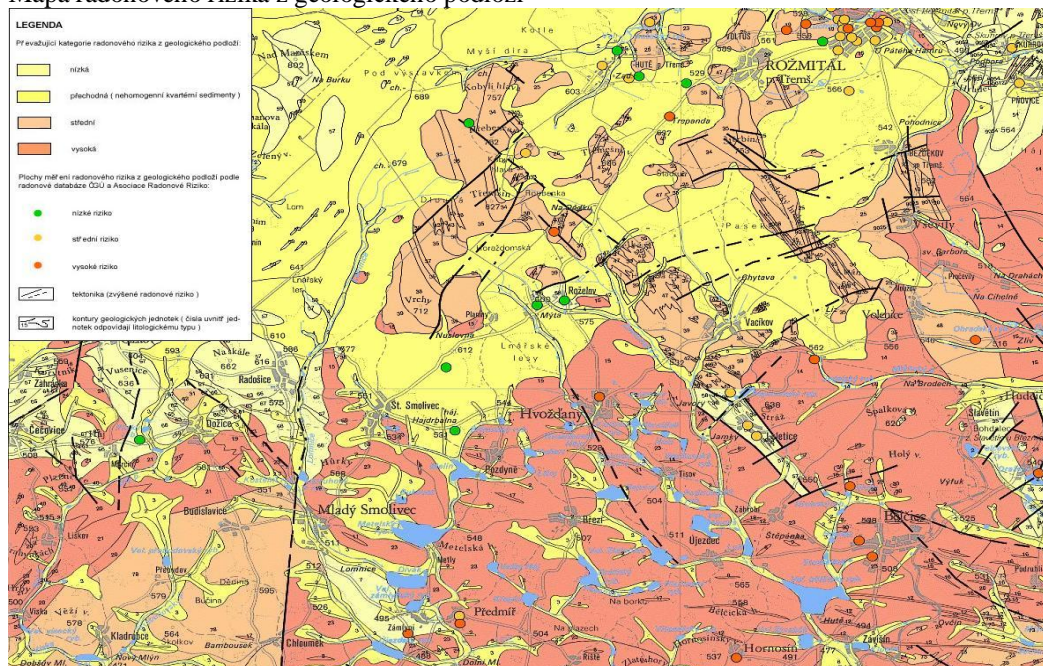
- ochrana území před průchodem průlomové vlny vzniklé zvláštní povodní, v blízkosti vodního díla.**
 V řešeném území se neočekává průchod průlomové vlny vzniklé zvláštní povodní, jejímž původcem může být vodní dílo.
- zóny havarijního plánování.**
 Řešené území neleží v zóně havarijního plánování.
 Podle analýzy možného vzniku mimořádné události, která je součástí Havarijního plánu kraje, žádná firma svou produkcí a skladováním nebezpečných látek neohrožuje území řešené tímto územním plánem.
- ukrytí obyvatelstva v důsledku mimořádné události.**
 Ukrytí obyvatelstva zabezpečuje příslušný obecní úřad pouze při vyhlášení válečného stavu. Ukrytí bude provedeno ve vytipovaných podzemních, suterénních a jiných částech obytných domů a v provozních a výrobních objektech po jejich úpravě na improvizované úkryty. Je možno počítat s využitím ochranných prostorů jednoduchého typu v budovách, které mají nejmenší doběhovou vzdálenost od místa ohrožení. V případě potřeby ukrytí obyvatel a návštěvníků obce při vzniku MU v době míru zajišťuje obecní úřad ochranu osob před kontaminací nebezpečnými látkami (průmyslová havárie, únik nebezpečné látky z havarovaného vozidla apod.) především za využití ochranných prostorů jednoduchého typu ve vhodných částech obytných domů a provozních, výrobních a dalších objektů, kde budou improvizovaně prováděny úpravy proti pronikání nebezpečných látek.
- evakuace obyvatelstva a jeho ubytování.**
 Zajištění evakuace organizuje obecní úřad. Pobyt evakuovaných osob a osob bez přístřeší je možný ve stávajících objektech jako např. školských, v bytovných, penzionech, tělocvičnách, kulturních domech apod.
- skladování materiálu civilní ochrany a humanitární pomoci.**
 Toto opatření bude dle potřeby zajišťováno v době po vzniku mimořádné události. K tomu budou využity vhodné prostory v rámci obce, případně blízkého okolí. Skladování prostředků individuální ochrany pro zabezpečované skupiny osob ve školských a zdravotnických zařízeních bude prozatím řešeno v centrálních skladech mimo území obcí a měst.

- **vyvezení a uskladnění nebezpečných látek mimo zastavěná území a zastavitelná území obce.**
Na území obce se nenacházejí nebezpečné látky v takovém množství, aby bylo nutno tímto způsobem snižovat riziko spojené s případnými haváriemi.
- **záchranné, likvidační a obnovovací práce pro odstranění nebo snížení škodlivých účinků kontaminace.**
Jako místo pro dekontaminaci osob, případně pro dekontaminaci kolových vozidel je možno využít např. zařízení umýváren, sprch, čistíren, garáží větších firem, napojených na kanalizaci a vodovod. Pro dekontaminační plochy v podstatě postačí zpevněná, nejlépe betonová plocha s odpadem a improvizovanou nájezdni rampou, která bude mít z jedné strany příjezd a z druhé strany odjezd s přívodem vody nebo páry. Záhraboviště není v katastru obce vymezeno, nakažená zvířata budou likvidována v místě nákazy a odvezena do míst určených příslušným pracovníkem veterinární správy a hygieny.
- **ochrana před vlivy nebezpečných látek skladovaných v území.**
Na řešeném území je možno využít ochranných vlastností budov - staveb, které bude nutno upravit proti proniknutí kontaminantů (uzavření a utěsnění otvorů, oken a dveří, větracích zařízení) a dočasně ukryvané osoby chránit improvizovaným způsobem (ochrana dýchacích cest, očí a povrchu těla).
- **nouzové zásobování obyvatelstva vodou a elektrickou energií.**
Nouzové zásobování obyvatelstva vodou a elektrickou energií bude řešit obec a jejich orgány ve spolupráci s provozovateli sítí podle jejich zpracovaných plánů pro případy mimořádné situace.
- **zajištění varování a vyrozumění o vzniklém ohrožení.**

Tato oblast bude v případě obce zajištěna spuštěním sirén a předáním varovných informací občanům cestou OÚ za využití rozhlasů, pojízdných rozhlasových zařízení, předání telefonických informací a dalších náhradních prvků varování.

RADONOVÁ PROBLEMATIKA

Mapa radonového rizika z geologického podloží



Mapa radonového rizika z geologického podloží byla sestavena na základě výsledků Radonového programu České republiky. Podklad mapy vyjadřuje radonové riziko klasifikované třemi základními kategoriemi (nízké, střední a vysoké riziko) a jednou přechodnou kategorií (nízké až střední riziko pro nehomogenní kvartérní sedimenty). Převažující radonové riziko v geologických jednotkách je stanoveno na základě statistického zhodnocení 8000 měřených ploch v terénu (v průměru 15 bodů na každé ploše). Kategorie radonového rizika z geologického podloží vyjadřuje statisticky převažující kategorii v dané geologické jednotce. Výsledky měření radonu na konkrétních lokalitách se proto mohou od této kategorie odlišovat, především díky rozdílům mezi regionální a lokální geologickou situací. Obecně nutno respektovat ustanovení zákona o mírovém využívání jaderné energie a ionizujícího zařízení (atomový zákon).

VSTUPNÍ LIMITY VYUŽITÍ ÚZEMÍ

V ÚP jsou respektována všechna ochranná pásma vyskytující se v řešeném území a jsou zakreslena v Koordinačním výkresu.

PLOCHY VODNÍ A VODOHOSPODÁŘSKÉ

Významný krajinný prvek.

PLOCHY LESNÍ

Významný krajinný prvek.

VZDÁLENOST 50 M OD OKRAJE LESA

Rozvojové plochy ÚP Hvožd'any zasahují vzdáleností 50 m od kraje lesa. V návrhu ÚP bylo na základě stanoviska DO upřesněno umístění staveb ve vzdálenosti 50m od okraje lesa - hlavní i vedlejší stavby s výjimkou oplocení lze umístit v minimální vzdálenosti 25 m od kraje lesa (oplocení lze umístit v min. vzdálenosti 10 m od kraje lesa). Samostatné umístění jednotlivých staveb ve vzdálenosti do 50 m od okraje lesa bude podléhat souhlasu orgánu státní správy lesů podle § 14 odst. 2 lesního zákona, které bude závazným stanoviskem pro rozhodnutí podle zvláštních předpisů.

OCHRANNÉ PÁSMO SILNIC

V řešeném území prochází silnice II. a III. třídy. Ochranné pásmo silnic II. a III. tříd činí 15 m na obě strany od osy silnice v nezastavěném území.

CHRÁNĚNÁ LOŽISKOVÁ ÚZEMÍ

V řešeném území se nachází chráněné ložiskové území.

Název	Číslo ložiska	Surovina
Vacíkov I.	25080000	Zlatonosná ruda - zlato - kov, Zlatonosná

LOŽISKO NEROSTNÝCH SUROVIN

V řešeném území se nachází ložisko nerostných surovin.

Název	Číslo ložiska	Subregistr	Těžba	Surovina	Nerost
Vacíkov	3250800	B	6	Stavební kámen, Zlatonos	granitoid, dacit, metabazit, Au-ruda, rohove

PODDOLOVANÉ ÚZEMÍ

V řešeném území se nachází dvě poddolované území.

Název	Signatura	Klíč	Rok	Surovina	Rozsah
Vacíkov - Petráčkova hora	GF P102599, GF P103303, GF P106836, GF P126321, GF FZ006423	1339	1989	Zlatonosná ruda	Ojedinelá
Vacíkov - Velká hora	GF P106836	1331	1989	Zlatonosná ruda	Ojedinelá

NEMOVITÉ KULTURNÍ PAMÁTKY

V řešeném území se nachází tyto nemovité kulturní památky:

Číslo rejstříku	Část obce	Památka	Ulice,nám./umístění
24335 / 2-2432	Hvožd'any	kostel sv. Prokopa a Navštívení Panny Marie	náves
39556 / 2-2921	Hvožd'any	fara	čp. 1
35794 / 2-2920	Hvožd'any	tvrz	čp. 6

ÚZEMÍ S ARCHEOLOGICKÝMI NÁLEZY

V řešeném území se nachází několik archeologických lokalit.

Poř.č.SAS	Název UAN	Kategorie UAN	Katastr
22-14-03/1	Středověké a novověké jádro obce Hvožd'any	I	Hvožd'any
22-14-03/12	Středověké a novověké jádro sídla Javory	II	Hvožd'any, Leletice
22-14-03/10	Vrch Stráž	II	Leletice
22-14-03/11	Novověké jádro sídla Jamky	II	Leletice
22-14-03/2	Středověké a novověké jádro sídla Leletice	II	Leletice
22-14-02/1	Středověké a novověké jádro sídla Pozdyně	II	Pozdyně
22-12-23/2	Novověké jádro sídla Vacíkov	II	Vacíkov
22-12-23/3	Lesní školka při lese Kolna	I	Vacíkov
22-12-22/3	U zámečku	II	Roželov
22-12-23/1	Středověké a novověké jádro sídla Roželov	I	Roželov

V případě stavební činnosti na území s archeologickými nálezy, jsou stavebníci již od doby přípravy stavby povinni tento záměr oznámit Archeologickému ústavu a umožnit jemu a oprávněné organizaci provést na dotčeném území záchranný archeologický výzkum viz zákon č. 20/1987 Sb. o státní památkové péči, ve znění pozdějších změn.

OCHRANNÁ PÁSMATA VODOVODNÍCH ŘADŮ A KANALIZAČNÍCH STOK

Podle Zákona 274/2001 Sb. o vodovodech a kanalizacích pro veřejnou potřebu a o změně některých zákonů (zákon o vodovodech a kanalizacích) platí §23 Ochranná pásma vodovodních řadů a kanalizačních stok. K bezprostřední ochraně vodovodních řadů a kanalizačních stok před poškozením se vymezují ochranná pásma vodovodních řadů a kanalizačních stok (dále jen "ochranná pásma").

Ochrannými pásmy se rozumí prostor v bezprostřední blízkosti vodovodních řadů a kanalizačních stok určený k zajištění jejich provozuschopnosti. Ochranná pásma vodních zdrojů podle zvláštního zákona 26) tímto nejsou dotčena.

Ochranná pásma jsou vymezena vodorovnou vzdáleností od vnějšího líce stěny potrubí nebo kanalizační stoky na každou stranu

- a) - u vodovodních řadů a kanalizačních stok do průměru 500 mm včetně - 1,5 m,
- b) - u vodovodních řadů a kanalizačních stok nad průměr 500 mm - 2,5 m,
- c) - u vodovodních řadů nebo kanalizačních stok o průměru nad 200 mm, jejichž dno je uloženo v hloubce větší než 2,5 m pod upraveným povrchem, se vzdálenosti podle písmene a) nebo b) od vnějšího líce zvyšují o 1,0 m.

OCHRANNÁ PÁSMA PLYNOVODŮ A PRODUKTOVODŮ

VTL plynovod je veden v jižní části k. ú. Leletice. Sít VVTL plynovodů je vedena od jižní části k. ú. Leletice do jihovýchodní části k. ú. Vacíkov. Regulační stanice se nachází v jižní části k. ú. Leletice. Jihozápadně od sídla Pozdyně se nachází ochranné pásmo produktovodu. Ochranné pásmo činí 300m na obě strany od kraje potrubí. Pro zajištění bezpečnosti a spolehlivosti provozu plynovodů a produktovodů je nutné při provádění zemních prací, výstavbě objektů, inženýrských sítí, zřizování skládek apod. respektovat ochranná a bezpečnostní pásma plynovodních potrubí, RS a dalších souvisejících podzemních i nadzemních zařízení ve smyslu Energetického zákona č. 458/2000 Sb., § 68, 69, 98. Též je nutno respektovat ustanovení ČSN 73 6005, ČSN 38 64 10, ČSN 38 64 13.

Ochranné a bezpečnostní pásmo je vymezeno vodorovnou vzdáleností od půdorysu zařízení (potrubí) na obě strany.

Ochranné pásmo činí:

u NTL a STL plynovodů a přípojek, jimiž se rozvádějí plyny v zastavěném:

- území obce - 1 m
- u ostatních plynovodů a plynovodních přípojek - 4 m
- u technologických objektů - 4 m.

Bezpečnostní pásma činí:

pro VTL plynovody:

- do DN 100 - 15 m
- do DN 250 - 20 m
- nad DN 250 - 40 m.

pro VVTL plynovody:

- do DN 300 - 100 m
- do DN 500 - 150 m
- nad DN 500 - 200 m.

-Regulační stanice VTL - 10 m.

Veškeré stavební činnosti, umísťování konstrukcí, zemní práce, zřizování skládek a uskladňování materiálů v OP a BP lze provádět pouze s předchozím písemným souhlasem držitele licence, který odpovídá za provoz plynárenského zařízení. Souhlas není součástí stavebního řízení.

Vysazování trvalých porostů kořenících do větší hloubky než 20 cm nad povrch plynovodu podléhá tomuto souhlasu ve volném pruhu pozemků o šířce 2 m na obě strany od osy plynovodu.

OCHRANNÉ PÁSMO HŘBITOVA

V obci Hvozdňany se nachází hřbitov s ochranným pásmem 100 m od hranice pozemku. Stavební úřad může v tomto ochranném pásmu zakázat nebo omezit provádění staveb, jejich změny nebo činnosti, které by byly ohrožovány provozem veřejného pohřebiště nebo by mohly ohrozit řádný provoz veřejného pohřebiště nebo jeho důstojnost.

VODNÍ ZDROJE

Vodní zdroje budou chráněny dle zákona 130/1974 Sb (o vodách). V řešeném území se vyskytují ochranná pásma I., II. a III. stupně.

PŘÍRODNÍ PARK TŘEMŠÍN (CELÉ ŘEŠENÉ ÚZEMÍ)

K ochraně krajinného rázu s významnými soustředěnými estetickými a přírodními hodnotami, který není zvláště chráněn podle části třetí tohoto zákona, může orgán ochrany přírody zřídit obecně závazným právním předpisem přírodní park a stanovit omezení takového využití území, které by znamenalo zničení, poškození nebo rušení stavu tohoto území.

OCHRANNÁ PÁSMA ELEKTRICKÉHO VEDENÍ A VÝROBNY ELEKTRINY

Při rekonstrukci sítí nebo výstavbě nových tras vedení VN a TS je nutné soustředit liniové prvky krajiny tak, aby nedocházelo ke střetům funkčního využívání ploch (ochranná pásma jednotlivých zařízení, omezení činností nebo plánované výstavby apod.). Tento požadavek je nutno respektovat i u podzemních inženýrských sítí ve smyslu ČSN 73 6005. Při plánování nové výstavby, eventuálně při provádění různých stavebně montážních nebo zemních prací je nutné respektovat v prostoru stávajících i nově navrhovaných tras energetických vedení a zařízení jejich ochranná pásma. Uživatel území v blízkosti energetických venkovních vedení je omezován ve své činnosti ochrannými pásmi. Jsou dána novelizovaným Energetickým zákonem nabývajícím účinnosti dne 1. 1. 2001. Pro informaci uvádíme šířky ochranných pásem vedení. Vzdálenost se vždy počítá od kolmému průmětu krajního vodiče. U stávajících el. zařízení, vybudovaných před účinností tohoto zákona, zůstávají původní ochranná pásma: 22 kV = 10 m.

U napětí od 1kV do 35kV včetně 1. vodiče bez izolace - 7 m.

U napětí od 1kV do 35kV včetně 2. vodiče s izolací základní - 2 m.

U napětí od 1kV do 35kV včetně 3. závěsná kabel. vedení - 1 m.

U napětí od nad 400kV - 30m.

V ochranném pásmu nadzemního a podzemního vedení, výroby elektřiny a elektrické stanice je zakázáno:

- zřizovat bez souhlasu vlastníka těchto zařízení stavby či umísťovat konstrukce a jiná podobná zařízení, jakož i uskladňovat výbušné a hořlavé látky
- provádět činnosti ohrožující spolehlivost a bezpečnost provozu těchto zařízení nebo ohrozit životy, zdraví a majetek osob
- provádět bez souhlasu jeho vlastníka zemní práce
- provádět činnosti, které by znemožňovaly nebo podstatně znesnadňovaly přístup k těmto zařízením

V ochranném pásmu nadzemního vedení je dále zakázáno:

- vysazovat chmelnice a nechat růst porosty nad výšku 3 m

V ochranném pásmu podzemního vedení je zakázáno:

- vysazovat trvalé porosty a přejíždět vedení mechanizmy o celkové hmotnosti nad 6 t

Ochranné pásmo elektrických stanic je vymezeno svislými rovinami vedenými ve vodorovné vzdálenosti:

- u venkovních elektrických stanic a dále stanic s napětím větším než 52kV v budovách 20m od oplocení či vnějšího líce obvodového zdiva
- u stožárových elektrických stanic s převodem napětí nad 1 kV a menším než 5kV na úroveň nízkého napětí 7 m, u stanic budovaných do 31. 12. 1994 - 10 m
- u kompaktních a zděných elektrických stanic s převodem napětí nad 1kV a menším než 52kV na úroveň nízkého napětí 2 m.
- u vestavných elektrických stanic 1m od obestavění

Písemný souhlas s činností v ochranném pásmu, případně výjimky z velikosti ochranného pásma, uděluje příslušný provozovatel distribuční či přenosové soustavy v případech pokud to technické a bezpečnostní podmínky dovolují.

Prostor ochranného pásma je určen k zabezpečení plynulého provozu energetického díla a k zajištění bezpečnosti osob a majetku. Tato zákonem stanovená OP energetických děl nelze uplatňovat z hlediska záboru půdního fondu, ale pouze jako omezující faktor z hlediska výstavby a některých činností podle Energetického zákona a navazujících předpisů.

Ochranná pásma stanovená podle dřívějších předpisů, vč. udělených výjimek z ustanovení o ochranných pásmech, zůstávají zachována i po době účinnosti tohoto zákona (viz. § 98 zákona 458/2000 Sb.). Z tohoto vyplývá, že u všech stávajících elektrických zařízení je nutno respektovat dřívější vymezení OP. Ochranné pásmo výroby elektřiny je vymezeno svislými rovinami vedenými ve vodorovné vzdálenosti 20 m kolmo na oplocení nebo vnější líc obvodového zdiva elektrické stanice.

OCHRANNÁ PÁSMA TELEKOMUNIKAČNÍCH ZAŘÍZENÍ

K ochraně telekomunikačních zařízení se zřizují ochranná pásma podle zákona č.151/2000 Sb., § 92.

Ochranné pásmo podzemních telekomunikačních vedení činí 1,5 m po obou stranách krajního podzemního vedení.

V OP podzemních telekomunikačních vedení je zakázáno:

- provádět bez souhlasu jejich vlastníka zemní práce, zřizovat stavby či umísťovat konstrukce nebo jiná podobná zařízení a provádět činnosti, které by znesnadňovaly přístup k podzemnímu telekomunikačnímu vedení, vysazovat trvalé porosty.

Ochranná pásma ostatních telekomunikačních zařízení vznikají dnem právní moci územního rozhodnutí o ochranném pásmu.

Ochranná pásma nadzemních telekomunikačních vedení vznikají dnem nabytí právní moci rozhodnutí podle zvláštního právního předpisu (zákon č. 50/76 Sb., ve znění pozdějších předpisů) a je v nich zakázáno zřizovat stavby, elektrická vedení a železné konstrukce, umísťovat jeřáby, vysazovat porosty, zřizovat vysokofrekvenční zařízení a nebo jinak způsobovat elektromagnetické stíny, odrazy nebo rušení.

ÚZEMNÍ SYSTÉM EKOLOGICKÉ STABILITY

Umístění prvků ÚSES zobrazuje grafická část. Bližší popis je uveden v textové návrhové části v kapitole e) v tabulkové části, která je spolu se zákresem závaznou částí ÚP. Zpracování místního územního systému ekologické stability (místního ÚSES) je nástrojem s vysokým právním zabezpečením. Je povinným územně plánovacím podkladem. Zpracování do územního plánu je ÚSES v území trvale fixován.

ZDŮVODNĚNÍ PŘIJATÉHO ŘEŠENÍ VE VZTAHU K ROZBORU UDRŽITELNÉHO ROZVOJE ÚZEMÍ

Rozbor udržitelného rozvoje území v řešeném území obce Hvožd'any

Rozbor udržitelného rozvoje území vychází z analýzy silných a slabých stránek, příležitostí a hrozeb pro jednotlivé tematické okruhy a zabývá se vyvážeností vztahu podmínek území pro životní prostředí, hospodářský rozvoj a soudržnost společenství obyvatel území. Ze zpracovaných Územně analytických podkladů pro ORP Příbram vyplývají podmínky pro příznivé životní prostředí (environmentální pilíř) a pro hospodářský rozvoj (ekonomický pilíř). Soudržnost společenství obyvatel území (sociální pilíř) není v řešeném území obce Hvožd'any vyvážen, proto je nejhůře hodnocen.

Environmentální pilíř

Mezi silné stránky environmentálního pilíře patří, že se obec Hvožd'any vyskytuje v území s vyšším podílem vodních ploch a vodního režimu, vyskytuje se v dobré hygieně životního prostředí, v dobré ochraně přírody a krajiny.

Mezi slabé stránky environmentálního pilíře patří skutečnost, že řešené území Hvožd'any se nachází v horninovém prostředí.

Ekonomický pilíř

Mezi silné stránky ekonomického pilíře patří, že obec Hvožďany má dobré hospodářské podmínky, dobrou veřejnou dopravní a technickou infrastrukturu, je zde kvalitní a hezké prostředí pro bydlení v rodinných domech.

Mezi slabé stránky ekonomického pilíře patří nevyužitý potenciál z hlediska cestovního ruchu a rekreace.

Sociální pilíř

Mezi silné stránky ekonomického pilíře patří, že obec Hvožďany má dobrou veřejnou dopravní a technickou infrastrukturu, je zde kvalitní a hezké prostředí pro bydlení v rodinných domech.

Mezi slabé stránky ekonomického pilíře patří nevyužitý potenciál z hlediska cestovního ruchu a rekreace sociodemografické podmínky (stárnutí populace a zvyšující se počet osob v poproduktivním věku, nadprůměrné výdaje domácností - především na bydlení).

h) vyhodnocení vlivů na udržitelný rozvoj území spolu s informací jak bylo respektováno stanovisko k vyhodnocení vlivů na životní prostředí

Do ÚP Hvožďany byly zpracovány územně analytické podklady s vyhodnocením vlivů na udržitelný rozvoj území, které zpracovala společnost Ekobau v březnu 2012. ÚP Hvožďany tyto podklady plně respektuje.

Lze konstatovat, že vlivem řešení ÚP Hvožďany budou v řešeném území zlepšeny podmínky pro hospodářský rozvoj a rozvoj ploch pro kvalitní bydlení. Životní prostředí, při respektování limitů a podmínek využití území a hospodaření, nebude trvale narušeno a naopak lze předpokládat kultivaci stávající kulturní krajiny. Sociální soudržnost nebude vlivem řešení ÚP Hvožďany narušena, protože nepřináší žádná velká a neřešitelná rizika v oblasti sociální soudržnosti obyvatelstva v řešeném území.

V oblasti příznivého životního prostředí jsou v územním plánu respektovány veškeré požadavky orgánů ochrany přírody a krajiny a životního prostředí. Prioritou celého řešeného území je ochrana unikátního přírodního a krajinného rázu a jeho zachování i při značném rozvoji obytné funkce.

i) vyhodnocení účelného využití zastavěného území a vyhodnocení potřeby vymezení zastavitelných ploch

Na základě výsledků při zpracování průzkumů a rozborů ÚP Hvožďany bylo vyhodnoceno v návrhu územního plánu účelné využití zastavěného území a s ohledem na charakter a efektivitu využití zastavěných území a byly vytvořeny podmínky pro nové rozdílné způsoby využití vybraných ploch. ÚP přispívá k dosažení obecně prospěšného souladu veřejných a soukromých zájmů na rozvoji území. Cílem obce je zajistit dostatek zastavitelných ploch pro kvalitní bydlení v dosahu města Rožmitál pod Třemšínem pro nové generace obyvatel a eliminovat tak odchod mladých občanů za bydlením do větších měst. Rozsah vymezených zastavitelných ploch odpovídá současným a výhledovým potřebám obce (rozšíření nabídky ploch bydlení, smíšených obytných, rekreace a výroby a skladování).

Situování rozvojových lokalit vychází zejména z následujících principů:

- respektování historicky vytvořených urbanistických struktur obce
- plošná a prostorová vazba stávajících a navrhovaných ploch s rozdílným způsobem využití
- využití proluk a enkláv v zastavěném území obce
- ochrana krajiny
- poloha rozvojových lokalit ve vztahu ke stávajícímu dopravnímu systému a systémům technické infrastruktury
- vyváženost plošného rozvoje v řešeném území

j) vyhodnocení předpokládaných důsledků navrhovaného řešení na zemědělský půdní fond a pozemky určené k plnění funkcí lesa

ZEMĚDĚLSKÝ PŮDNÍ FOND

Způsob identifikace lokalit záboru a rozvojových lokalit v grafické části dokumentace

Vyhodnoceny jsou pouze rozvojové plochy určené návrhem územního plánu k zastavění (zastavitelné plochy), zabírající zemědělskou půdu. Označeny jsou číselně a vyhodnoceny v tabulce. Podkladem pro určení kultur v jednotlivých lokalitách byla katastrální mapa.

Investice do půdy

V řešeném území Hvožďany jsou provedeny meliorace pro odvodnění pozemků. V ÚP nebudou v zásadě ovlivněny hydrologické poměry.

ZDŮVODNĚNÍ NAVRHOVANÉHO ODNĚTÍ ZPF

Při zpracování územního plánu bylo hledáno nejvýhodnější řešení jak z hlediska ochrany ZPF, tak i z hlediska ostatních obecních zájmů. Počet obyvatel má v obci mírně stoupající tendenci. Očekává se zejména nárůst požadavků na trvalé bydlení. A to z důvodu příjemné krajiny a kvalitního životního prostředí. Lokality jsou do územního plánu navrhovány s ohledem jak na majetkoprávní vztahy a dopravní a technickou infrastrukturu, tak i s ohledem na zábor ZPF.

TABULKA „VYHODNOCENÍ PŘEDPOKLÁDANÝCH DŮSLEDKŮ NAVRHOVANÉHO ŘEŠENÍ NA ZEMĚDĚLSKÝ PŮDNÍ FOND“
k. ú. Hvožd'any

Čís. lokality	Způsob využití plochy	Celková výměra lokality (ha)	Zábor nezemědělských ploch (ha)	Celkový zábor ZPF (ha)	Zábor ZPF podle jednotlivých kultur (ha)				Zábor ZPF podle tříd ochrany (ha)				
					orná půda	zahrady	ovocné sady	trvalé travní porosty	I.	II.	III.	IV.	V.
1	Plochy bydlení	0,86	0	0,86	0,86	0	0	0	0	0,04	0,82	0	0
2*	Plochy bydlení	1,99	0	1,99	1,00	0	0	0	0	0	0,21	0,79	0
					0	0,01	0	0	0	0	0	0,01	0
					0	0	0	0,98	0	0	0,04	0,94	0
5*	Plochy bydlení	1,01	0	1,01	0	0,29	0	0,72	0	0	1,01	0	0
6*	Plochy bydlení	0,28	0	0,28	0,26	0	0	0,02	0	0	0,28	0	0
7*	Plochy bydlení	0,96	0	0,96	0,96	0	0	0	0	0,96	0	0	0
8*	Plochy bydlení	2,73	0,14	2,59	0,90	0	0	0	0	0,02	0	0	0,88
					0	0	0	1,69	0	0,10	0	0	1,59
9*	Plochy bydlení	1,05	0	1,05	1,05	0	0	0	0	1,05	0	0	0
Plochy bydlení celkem		8,88	0,14	8,74	5,03	0,3	0	3,41	0	2,17	2,36	1,74	2,47
2*	Plochy veřejných prostranství	0,71	0	0,71	0,35	0,04	0	0,32	0	0	0	0,71	0
5*	Plochy veřejných prostranství	0,23	0	0,23	0	0	0	0,23	0	0	0,23	0	0
6*	Plochy veřejných prostranství	0,09	0	0,09	0,08	0	0	0,01	0	0	0,09	0	0
7*	Plochy veřejných prostranství	0,07	0	0,07	0,07	0	0	0	0	0,07	0	0	0
8*	Plochy veřejných prostranství	0,98	0,01	0,97	0,35	0	0	0	0	0,34	0	0	0,01
					0	0	0	0,62	0	0,11	0	0	0,51
9*	Plochy veřejných prostranství	0,41	0	0,41	0,41	0	0	0	0	0,41	0	0	0
4*	Plochy veřejných prostranství	0,18	0	0,18	0,18	0	0	0	0	0	0,18	0	0
Plochy veřejných prostranství celkem		2,67	0,01	2,66	1,44	0,04	0	1,18	0	0,93	0,5	0,71	0,52
1	Plochy vodní a vodohospodářské	0,25	0,01	0,24	0	0	0	0,24	0	0	0,24	0	0
Plochy vodní a vodohospodářské celkem		0,25	0,01	0,24	0	0	0	0,24	0	0	0,24	0	0
2	Plochy lesní	0,81	0	0,81	0	0	0	0,81	0	0,03	0	0	0,78
4	Plochy lesní	0,68	0,68	0	0	0	0	0	0	0	0	0	0
5	Plochy lesní	1,19	1,19	0	0	0	0	0	0	0	0	0	0
7	Plochy lesní	0,38	0,38	0	0	0	0	0	0	0	0	0	0
9	Plochy lesní	0,38	0	0,38	0,38	0	0	0	0	0	0,38	0	0
10	Plochy lesní	0,54	0	0,54	0	0	0	0,54	0	0	0,06	0	0,48

11	Plochy lesní	0,45	0	0,45	0	0	0	0,45	0	0	0	0	0,45
Plochy lesní celkem		4,43	2,25	2,18	0,38	0	0	1,80	0	0,03	0,44	0	1,71
1	Plochy výroby a skladování	1,23	0	1,23	0	0	0	1,23	0	0	1,23	0	0
2	Plochy výroby a skladování	0,56	0	0,56	0	0	0	0,56	0	0	0,56	0	0
4*	Plochy výroby a skladování	0,64	0	0,64	0,64	0	0	0	0	0	0,64	0	0
Plochy výroby a skladování celkem		2,43	0	2,43	0,64	0	0	1,79	0	0	2,43	0	0
ZÁBOR ZPF CELKEM		18,66	2,41	16,25	7,49	0,34	0	8,42	0	3,13	5,97	2,45	4,70

k. ú. Leletice

Čís. lokality	Způsob využití plochy	Celková výměra lokality (ha)	Zábor nezemědělských ploch (ha)	Celkový zábor ZPF (ha)	Zábor ZPF podle jednotlivých kultur (ha)				Zábor ZPF podle tříd ochrany (ha)				
					orná půda	zahrady	ovocné sady	trvalé travní porosty	I.	II.	III.	IV.	V.
1	Plochy bydlení	0,50	0	0,50	0,50	0	0	0	0	0	0,50	0	0
2	Plochy bydlení	0,23	0	0,23	0,23	0	0	0	0	0	0,23	0	0
3	Plochy bydlení	0,21	0,02	0,19	0	0,19	0	0	0	0	0,19	0	0
4	Plochy bydlení	1,16	0,16	1,00	0,11	0	0	0	0	0	0	0	0,11
					0	0,24	0	0	0	0	0,11	0,13	0
					0	0	0,65	0	0	0	0,35	0,29	0,01
5*	Plochy bydlení	0,57	0	0,57	0	0	0	0,57	0	0	0,57	0	0
Plochy bydlení celkem		2,67	0,18	2,49	0,84	0,43	0,65	0,57	0	0	1,95	0,42	0,12
5*	Plochy veřejných prostranství	0,20	0,08	0,12	0	0	0	0,12	0	0	0,12	0	0
Plochy veřejných prostranství celkem		0,20	0,08	0,12	0	0	0	0,12	0	0	0,12	0	0
2	Plochy vodní a vodohospodářské	1,33	0	1,33	0	0	0	1,33	0	0,24	0	0	1,09
Plochy vodní a vodohospodářské celkem		1,33	0	1,33	0	0	0	1,33	0	0,24	0	0	1,09
1	Plochy technické infrastruktury	0,06	0	0,06	0	0	0	0,06	0	0	0	0,06	0
Plochy technické infrastruktury celkem		0,06	0	0,06	0	0	0	0,06	0	0	0	0,06	0

1	Plochy lesní	0,39	0	0,39	0	0	0	0,39	0	0	0	0	0,39
2	Plochy lesní	0,24	0,24	0	0	0	0	0	0	0	0	0	0
3	Plochy lesní	2,70	2,70	0	0	0	0	0	0	0	0	0	0
4	Plochy lesní	2,17	2,17	0	0	0	0	0	0	0	0	0	0
5	Plochy lesní	0,28	0,28	0	0	0	0	0	0	0	0	0	0
6	Plochy lesní	0,36	0,36	0	0	0	0	0	0	0	0	0	0
7	Plochy lesní	1,43	0,06	1,37	0	0	0	1,37	0	0	0	0	1,37
8	Plochy lesní	0,37	0	0,37	0	0	0	0,37	0	0	0	0	0,37
11	Plochy lesní	2,06	2,06	0	0	0	0	0	0	0	0	0	0
15	Plochy lesní	0,56	0	0,56	0	0	0	0,56	0	0	0	0	0,56
16	Plochy lesní	0,27	0	0,27	0	0	0	0,27	0	0	0	0	0,27
Plochy lesní celkem		10,83	7,87	2,96	0	0	0	2,96	0	0	0	0	2,96
ZÁBOR ZPF CELKEM													
		15,09	8,13	6,96	0,84	0,43	0,65	5,04	0	0,24	2,07	0,48	4,17

k. ú. Pozdyně

Čís. lokality	Způsob využití plochy	Celková výměra lokality (ha)	Zábor nezemědělských ploch (ha)	Celkový zábor ZPF (ha)	Zábor ZPF podle jednotlivých kultur (ha)				Zábor ZPF podle tříd ochrany (ha)				
					orná půda	zahrady	ovocné sady	trvalé travní porosty	I.	II.	III.	IV.	V.
1	Plochy bydlení	0,37	0	0,37	0,18	0,19	0	0	0	0,37	0	0	0
2	Plochy bydlení	0,50	0	0,50	0,50	0	0	0	0	0,50	0	0	0
3	Plochy bydlení	0,32	0	0,32	0,32	0	0	0	0	0,32	0	0	0
4	Plochy bydlení	0,31	0,02	0,29	0,29	0	0	0	0	0,29	0	0	0
Plochy bydlení celkem		1,50	0,02	1,48	1,29	0,19	0	0	0	1,48	0	0	0
1	Plochy smíšené obytné	0,52	0,20	0,32	0	0	0	0,32	0	0,32	0	0	0
Plochy smíšené obytné celkem		0,52	0,20	0,32	0	0	0	0,32	0	0,32	0	0	0
ZÁBOR ZPF CELKEM													
		2,02	0,22	1,80	1,29	0,19	0	0,32	0	1,80	0	0	0

k. ú. Roželov

Čís. lokality	Způsob využití plochy	Celková výměra lokality (ha)	Zábor nezemědělských ploch (ha)	Celkový zábor ZPF (ha)	Zábor ZPF podle jednotlivých kultur (ha)				Zábor ZPF podle tříd ochrany (ha)				
					orná půda	zahrady	ovocné sady	trvalé travní porosty	I.	II.	III.	IV.	V.
1	Plochy bydlení	0,30	0	0,30	0	0	0,30	0	0	0	0,03	0,27	
2	Plochy bydlení	1,18	0	1,18	1,18	0	0	0	0	0	0,55	0,63	
3	Plochy bydlení	0,55	0	0,55	0	0,55	0	0	0	0	0	0,55	
4*	Plochy bydlení	0,25	0	0,25	0,25	0	0	0	0	0	0	0,25	
5	Plochy bydlení	1,63	0	1,63	0	0	0	1,63	0	0	0,10	1,53	
6*	Plochy bydlení	0,76	0	0,76	0,76	0	0	0	0	0	0	0,76	
7*	Plochy bydlení	0,12	0	0,12	0	0	0	0,12	0	0	0	0,12	
8	Plochy bydlení	0,28	0	0,28	0	0	0	0,28	0	0	0	0,28	
9	Plochy bydlení	0,86	0	0,86	0	0	0	0,86	0	0	0	0,86	
10*	Plochy bydlení	0,18	0	0,18	0	0	0	0,18	0	0	0	0,18	
13*	Plochy bydlení	0,56	0	0,56	0,56	0	0	0	0	0	0	0,56	
Plochy bydlení celkem		6,67	0	6,67	2,75	0,55	0,30	3,07	0	0	0,10	0,58	5,99
4*	Plochy veřejných prostranství	0,08	0	0,08	0,08	0	0	0	0	0	0	0,08	
6*	Plochy veřejných prostranství	0,11	0	0,11	0,11	0	0	0	0	0	0	0,11	
7*	Plochy veřejných prostranství	0,01	0	0,01	0	0	0	0,01	0	0	0	0,01	
10*	Plochy veřejných prostranství	0,04	0	0,04	0	0	0	0,04	0	0	0	0,04	
13*	Plochy veřejných prostranství	0,23	0	0,23	0,23	0	0	0	0	0	0	0,23	
2*	Plochy veřejných prostranství	0,05	0	0,05	0	0	0	0,05	0	0	0	0,05	
Plochy veřejných prostranství celkem		0,52	0	0,52	0,42	0	0	0,10	0	0	0	0,52	
1	Plochy výroby a skladování	0,86	0	0,86	0	0	0	0,86	0	0	0	0,50	0,36
2*	Plochy výroby a skladování	0,30	0	0,30	0	0	0	0,30	0	0	0	0	0,30
Plochy výroby a skladování celkem		1,16	0	1,16	0	0	0	1,16	0	0	0	0,50	0,66
ZÁBOR ZPF CELKEM		8,35	0	8,35	3,17	0,55	0,3	4,33	0	0	0,1	1,08	7,17

k. ú. Vacíkov

Čís. lokality	Způsob využití plochy	Celková výměra lokality (ha)	Zábor nezemědělských ploch (ha)	Celkový zábor ZPF (ha)	Zábor ZPF podle jednotlivých kultur (ha)				Zábor ZPF podle tříd ochrany (ha)				
					orná půda	zahrady	ovocné sady	trvalé travní porosty	I.	II.	III.	IV.	V.
1*	Plochy bydlení	0,56	0	0,56	0	0	0	0,56	0	0	0	0,56	0
2	Plochy bydlení	0,07	0	0,07	0	0,07	0	0	0	0	0	0	0,07
5*	Plochy bydlení	0,58	0	0,58	0,58	0	0	0	0	0	0,58	0	0
6*	Plochy bydlení	0,28	0	0,28	0,28	0	0	0	0	0	0,28	0	0
7*	Plochy bydlení	0,28	0	0,28	0,28	0	0	0	0	0	0,28	0	0
8	Plochy bydlení	0,15	0	0,15	0,15	0	0	0	0	0	0,15	0	0
10	Plochy bydlení	0,23	0	0,23	0	0	0	0,23	0	0	0,23	0	0
11	Plochy bydlení	0,12	0,12	0	0	0	0	0	0	0	0	0	0
Plochy bydlení celkem		2,27	0,12	2,15	1,29	0,07	0	0,79	0	0	1,52	0,56	0,07
1*	Plochy veřejných prostranství	0,76	0	0,76	0	0	0	0,76	0	0	0	0,76	0
5*	Plochy veřejných prostranství	0,15	0	0,15	0,15	0	0	0	0	0	0,15	0	0
6*	Plochy veřejných prostranství	0,07	0,02	0,05	0,05	0	0	0	0	0	0,05	0	0
7*	Plochy veřejných prostranství	0,28	0	0,28	0,28	0	0	0	0	0	0,28	0	0
Plochy veřejných prostranství celkem		1,26	0,02	1,24	0,48	0	0	0,76	0	0	0,48	0,76	0
1	Plochy vodní a vodohospodářské	0,04	0	0,04	0,04	0	0	0	0	0	0,04	0	0
Plochy vodní a vodohospodářské celkem		0,04	0	0,04	0,04	0	0	0	0	0	0,04	0	0
1	Plochy výroby a skladování	1,03	0,44	0,59	0	0	0	0,59	0	0	0	0,59	0
Plochy výroby a skladování celkem		1,03	0,44	0,59	0	0	0	0,59	0	0	0	0,59	0
ZÁBOR ZPF CELKEM		4,60	0,58	4,02	1,81	0,07	0	2,14	0	0	2,04	1,91	0,07

* lokalita skládající se z více způsobů využití.

Lokality (k. ú. Pozdyně - SO 2; k. ú. Roželov - B 11, B 12) nebyly vyhodnoceny z hlediska záboru ZPF z důvodu, že se jedná o přestavbové plochy.

Zdůvodnění navrhovaného odnětí zemědělské půdy

Při zpracování územního plánu bylo hledáno nejvýhodnější řešení jak z hlediska ochrany ZPF, tak i z hlediska ostatních obecních zájmů. Počet obyvatel má v obci mírně stoupající tendenci. Očekává se zejména nárůst požadavků na trvalé bydlení.

k. ú. Hvožd'any

- Lokalita číslo B 1: **Plocha bydlení** - v severozápadní části obce Hvožd'any, nachází se v zastavěném území, rozšiřuje výstavbu severozápadním směrem podél silnice II. třídy. Z hlediska záboru ZPF se jedná o zemědělsky využívané plochy bez návaznosti na větší obdělávané celky. Lokalita je zařazena do II. a III. třídy ochrany. Má dobré napojení na stávající silnici II. třídy a technickou infrastrukturu. Lokalita se nachází v zastavěném území a uceluje obec Hvožd'any.
- Lokalita číslo B 2: **Plocha bydlení + veřejné prostranství** - v severozápadní části obce Hvožd'any, nachází se v zastavěném území a vyplňuje proluku mezi stávající zástavbou. Lokalita je zařazena do III. a IV. třídy ochrany. Má dobré napojení na stávající místní komunikace, sjezdem ze silnice II. třídy a technickou infrastrukturu. U lokality B 2 je navrženo veřejné prostranství z důvodu velikosti plochy větší než 2 ha a oddělení navržené plochy bydlení od stávající plochy občanské vybavenosti a oddělení od el. vedení a jeho ochranného pásma.
- Lokalita číslo B 5: **Plocha bydlení + veřejné prostranství** - v severovýchodní části obce Hvožd'any, nachází se v zastavěném území, rozšiřuje navrženou výstavbu severovýchodním směrem podél silnice II. třídy. Lokalita je zařazena do III. třídy ochrany. Má dobré napojení ze stávající místní komunikaci, sjezdem ze silnice II. třídy a technickou infrastrukturu. U lokality B 5 je navrženo veřejné prostranství z důvodu oddělení navržené plochy bydlení od stávající a navržené plochy výroby a skladování.
- Lokalita číslo B 6: **Plocha bydlení + veřejné prostranství** - ve východní části obce Hvožd'any, navazuje na zastavěné území, rozšiřuje výstavbu východním směrem podél silnice II. třídy. Lokalita je zařazena do III. třídy ochrany. Má dobré napojení sjezdem ze silnice II. třídy. U lokality B 6 je navrženo veřejné prostranství z důvodu oddělení navržené plochy bydlení od ochranného pásma silnice.
- Lokalita číslo B 7: **Plocha bydlení + veřejné prostranství** - ve východní části obce Hvožd'any, navazuje na zastavěné území, rozšiřuje výstavbu východním směrem. Lokalita je zařazena do II. třídy ochrany. Má dobré napojení na stávající místní komunikaci a sjezdem ze silnice III. třídy. U lokality B7 je navrženo veřejné prostranství z důvodu oddělení navržené plochy bydlení od ochranného pásma silnice.
- Lokalita číslo B 8: **Plocha bydlení + veřejné prostranství** - v jihovýchodní části obce Hvožd'any, navazuje na zastavěné území, rozšiřuje výstavbu jihovýchodním směrem. Lokalita je zařazena do II. a V. třídy ochrany a částečně se nachází v ostatní ploše. Má dobré napojení na stávající místní komunikaci, sjezdem ze silnice III. třídy a technickou infrastrukturu. U lokality B 8 je navrženo veřejné prostranství z důvodu oddělení navržené plochy bydlení od el. vedení a jejího ochranného pásma a ochranného pásma silnice.
- Lokalita číslo B 9: **Plocha bydlení + veřejné prostranství** - v jižní části obce Hvožd'any, navazuje na zastavěné území, rozšiřuje výstavbu jižním směrem. Lokalita je zařazena do II. třídy ochrany. Má dobré napojení na stávající místní komunikaci. U lokality B 9 je navrženo veřejné prostranství z důvodu oddělení navržené plochy bydlení od stávající plochy občanské vybavenosti.
- Lokalita číslo VS 1: **Plocha výroby a skladování** - v severní části obce Hvožd'any, navazuje na zastavěné území, rozšiřuje výstavbu výroby a skladování severním směrem. Lokalita je zařazena do III. třídy ochrany. Má dobré napojení na technickou infrastrukturu. Navržená lokalita je vhodná jako rozšíření stávající výroby skladování.
- Lokalita číslo VS 2: **Plocha výroby a skladování** - v severovýchodní části obce Hvožd'any, nachází se v zastavěném území, rozšiřuje výstavbu výroby a skladování jihovýchodním směrem. Lokalita je zařazena do III. třídy ochrany. Má dobré napojení na stávající silnici III. třídy a na technickou infrastrukturu. Navržená lokalita je vhodná jako rozšíření stávající výroby skladování.

- Lokalita číslo VS 4: **Plocha výroby a skladování + veřejné prostranství** - v severní části obce Hvožd'any, nachází se v zastavěném území a vyplňuje proluku mezi stávající zástavbou. Lokalita je zařazena do III. třídy ochrany. Má dobré napojení na stávající silnici III. třídy, místní komunikaci a technickou infrastrukturu. Lokalita by sloužila jako rozšíření stávající výroby a skladování. U lokality VS 4 je navrženo veřejné prostranství z důvodu oddělení navržené plochy výroby a skladování od stávající plochy bydlení.
- Lokalita číslo L 2: **Plocha lesní** - v západní části k. ú. Hvožd'any. Lokalita je zařazena do II. a V. třídy ochrany. Navržená lokalita je určena k zalesnění z důvodu zlepšení ekologické stability.
- Lokalita číslo L 4: **Plocha lesní** - v severozápadní části k. ú. Hvožd'any. Lokalita se nachází v ostatní ploše. Navržená lokalita je určena k zalesnění z důvodu zlepšení ekologické stability.
- Lokalita číslo L 5: **Plocha lesní** - v severovýchodní části k. ú. Hvožd'any. Lokalita se nachází v ostatní ploše. Navržená lokalita je určena k zalesnění z důvodu zlepšení ekologické stability.
- Lokalita číslo L 7: **Plocha lesní** - ve východní části k. ú. Hvožd'any. Lokalita se nachází v ostatní ploše. Navržená lokalita je určena k zalesnění z důvodu zlepšení ekologické stability.
- Lokalita číslo L 9: **Plocha lesní** - v severní části k. ú. Hvožd'any. Lokalita je zařazena do III. třídy ochrany. Navržená lokalita je určena k zalesnění z důvodu zlepšení ekologické stability.
- Lokalita číslo L 10: **Plocha lesní** - v severní části k. ú. Hvožd'any. Lokalita je zařazena do III. a V. třídy ochrany. Navržená lokalita je určena k zalesnění z důvodu zlepšení ekologické stability.
- Lokalita číslo L 11: **Plocha lesní** - v severní části k. ú. Hvožd'any. Lokalita je zařazena do V. třídy ochrany. Navržená lokalita je určena k zalesnění z důvodu zlepšení ekologické stability.
- Lokalita číslo V 1: **Plocha vodní a vodohospodářská** - v severozápadní části obce Hvožd'any, rozšíření Pacholeckého rybníka. Lokalita je zařazena do III. třídy ochrany a částečně se nachází v ostatní ploše. Navržená lokalita je vhodná jako rozšíření stávající vodní plochy.
- k. ú. Leletice:**
- Lokalita číslo B 1: **Plocha bydlení** - ve východní části sídla Leletice, nachází se v zastavěném území, rozšiřuje výstavbu východním směrem. Lokalita je zařazena do III. třídy ochrany. Možnost dobrého napojení na stávající místní komunikaci a technickou infrastrukturu.
- Lokalita číslo B 2: **Plocha bydlení** - ve východní části sídla Leletice, navazuje na zastavěném území, rozšiřuje výstavbu východním směrem. Lokalita je zařazena do III. třídy ochrany. Možnost dobrého napojení na stávající místní komunikaci a technickou infrastrukturu.
- Lokalita číslo B 3: **Plocha bydlení** - v jihovýchodní části sídla Leletice, nachází se v zastavěném území, rozšiřuje výstavbu jihovýchodním směrem. Lokalita je zařazena do III. třídy ochrany. Možnost dobrého napojení na stávající místní komunikaci.
- Lokalita číslo B 4: **Plocha bydlení** - v jižní části sídla Leletice, navazuje na zastavěném území, rozšiřuje výstavbu jižní části stávající zástavby. Lokalita je zařazena do III., IV. a V. třídy ochrany a částečně se nachází v ostatní ploše. Má dobré napojení na stávající místní komunikaci a technickou infrastrukturu.
- Lokalita číslo B 5: **Plocha bydlení + veřejné prostranství** - v jihovýchodní části sídla Leletice, nachází se v zastavěném území, rozšiřuje výstavbu jihovýchodním směrem. Lokalita je zařazena do III. třídy ochrany a částečně se nachází v ostatní ploše. Má dobré napojení na stávající místní komunikaci a technickou infrastrukturu. U lokality B 5 je navrženo veřejné prostranství z důvodu oddělení navržené plochy bydlení od ochranného pásma el. vedení.
- Lokalita číslo TI 1: **Plocha technické infrastruktury** - jihozápadně od sídla Leletice, nenavazuje na zastavěném území. Lokalita je zařazena do IV. třídy ochrany. Lokalita je navržena z důvodu případné výstavby nové čistírny odpadních vod.
- Lokalita číslo L 1: **Plocha lesní** - východně od sídla Leletice. Lokalita je zařazena do V. třídy ochrany. Navržená lokalita je určena k zalesnění z důvodu zlepšení ekologické stability.

- Lokalita číslo L 2: **Plocha lesní** - východně od sídla Leletice. Lokalita se nachází v ostatní ploše. Navržená lokalita je určena k zalesnění z důvodu zlepšení ekologické stability.
- Lokalita číslo L 3: **Plocha lesní** - jihovýchodně od sídla Leletice. Lokalita se nachází v ostatní ploše. Navržená lokalita je určena k zalesnění z důvodu zlepšení ekologické stability.
- Lokalita číslo L 4: **Plocha lesní** - jihovýchodně od sídla Leletice. Lokalita se nachází v ostatní ploše. Navržená lokalita je určena k zalesnění z důvodu zlepšení ekologické stability.
- Lokalita číslo L 5: **Plocha lesní** - v jihovýchodní části k. ú. Leletice. Lokalita se nachází v ostatní ploše. Navržená lokalita je určena k zalesnění z důvodu zlepšení ekologické stability.
- Lokalita číslo L 6: **Plocha lesní** - v jižní části k. ú. Leletice. Lokalita se nachází v ostatní ploše. Navržená lokalita je určena k zalesnění z důvodu zlepšení ekologické stability.
- Lokalita číslo L 7: **Plocha lesní** - v západní části sídla Leletice. Lokalita je zařazena do III. třídy ochrany a částečně se nachází v ostatní ploše. Navržená lokalita je určena k zalesnění z důvodu zlepšení ekologické stability.
- Lokalita číslo L 8: **Plocha lesní** - severozápadně od sídla Leletice. Lokalita je zařazena do V. třídy ochrany. Navržená lokalita je určena k zalesnění z důvodu zlepšení ekologické stability.
- Lokalita číslo L 11: **Plocha lesní** - severovýchodně od sídla Leletice. Lokalita se nachází v ostatní ploše. Navržená lokalita je určena k zalesnění z důvodu zlepšení ekologické stability.
- Lokalita číslo L 15: **Plocha lesní** - východně od sídla Leletice. Lokalita je zařazena do V. třídy ochrany. Navržená lokalita je určena k zalesnění z důvodu zlepšení ekologické stability.
- Lokalita číslo L 16: **Plocha lesní** - východně od sídla Leletice. Lokalita je zařazena do V. třídy ochrany. Navržená lokalita je určena k zalesnění z důvodu zlepšení ekologické stability.
- Lokalita číslo V 2: **Plocha vodní a vodohospodářská** - severozápadně od sídla Leletice. Lokalita je zařazena do II. a V. třídy ochrany. Navržená lokalita je určena k výstavbě nové plochy vodní a vodohospodářské.
- k. ú. Pozdyně:**
- Lokalita číslo B 1: **Plocha bydlení** - v severozápadní části sídla Pozdyně, nachází se v zastavěném území, rozšiřuje výstavbu severozápadním směrem a uceluje zastavěnost sídla. Lokalita je zařazena do II. třídy ochrany. Má dobré napojení na stávající místní komunikaci.
- Lokalita číslo B 2: **Plocha bydlení** - v jihozápadní části sídla Pozdyně, navazuje na zastavěné území, rozšiřuje výstavbu jihozápadním směrem a uceluje zastavěnost sídla. Lokalita je zařazena do II. třídy ochrany. Lokalita bude prověřena územní studii.
- Lokalita číslo B 3: **Plocha bydlení** - v jihozápadní části sídla Pozdyně, navazuje na zastavěné území, rozšiřuje výstavbu jihozápadním směrem. Lokalita je zařazena do II. třídy ochrany. Má dobré napojení na stávající místní komunikaci.
- Lokalita číslo B 4: **Plocha bydlení** - v jihozápadní části sídla Pozdyně, navazuje na zastavěné území, rozšiřuje výstavbu jihozápadním směrem a uceluje zastavěnost sídla. Lokalita je zařazena do II. třídy ochrany a částečně se nachází v ostatní ploše. Má dobré napojení na stávající místní komunikaci.
- Lokalita číslo SO 1: **Plocha smíšená obytná** - v severní části sídla Pozdyně, navazuje na zastavěné území, rozšiřuje výstavbu a uceluje směrem. Lokalita je zařazena do II. třídy ochrany a částečně se nachází v ostatní ploše. Má dobré napojení na stávající místní komunikaci.

k. ú. Roželov

- Lokalita číslo B 1: **Plocha bydlení** - severně od sídla Roželov v místní části Na Sedlečku, navazuje na zastavěné území. Lokalita je zařazena do IV. a V. třídy ochrany. Má dobré napojení na stávající místní komunikaci.
- Lokalita číslo B 2: **Plocha bydlení** - v západní části sídla Roželov, navazuje na zastavěné území, rozšiřuje výstavbu severní strany sídla Roželov. Lokalita je zařazena do IV. a V. třídy ochrany. Má dobré napojení sjezdem ze silnice II. třídy a ze stávající místní komunikaci.
- Lokalita číslo B 3: **Plocha bydlení** - v jižní části sídla Roželov, navazuje na zastavěné území, rozšiřuje výstavbu jižní strany a uceluje tak sídlo. Lokalita je zařazena do V. třídy ochrany. Má napojení na nově vybudovanou místní komunikaci.
- Lokalita číslo B 4: **Plocha bydlení + veřejné prostranství** - ve východní části sídla Roželov, navazuje na zastavěné území, rozšiřuje výstavbu východní směrem. Lokalita je zařazena do V. třídy ochrany. Má dobré napojení sjezdem ze stávající silnicí II. třídy a na technickou infrastrukturu. U lokality B 4 je navrženo veřejné prostranství z důvodu oddělení navržené plochy bydlení od silnice II. třídy.
- Lokalita číslo B 5: **Plocha bydlení** - ve východní části sídla Mýty, navazuje na zastavěné území, rozšiřuje zástavbu východní stranou. Lokalita je zařazena do III. a V. třídy ochrany. Možnost napojení na nově vybudovanou místní komunikaci.
- Lokalita číslo B 6: **Plocha bydlení + veřejné prostranství** - v jižní části sídla Mýty, navazuje na zastavěné území, vyplňuje proluku mezi stávající zástavbou. Lokalita je zařazena do V. třídy ochrany. Má dobré napojení na stávající místní komunikaci a na technickou infrastrukturu. U lokality B 6 je navrženo veřejné prostranství z důvodu oddělení navržené plochy bydlení od ochranného pásma el. vedení.
- Lokalita číslo B 7: **Plocha bydlení + veřejné prostranství** - v jižní části sídla Mýty, navazuje na zastavěné území, vyplňuje proluku mezi stávající zástavbou. Lokalita je zařazena do V. třídy ochrany. Má dobré napojení na stávající místní komunikaci a na technickou infrastrukturu. U lokality B 7 je navrženo veřejné prostranství z důvodu oddělení navržené plochy bydlení od ochranného pásma el. vedení.
- Lokalita číslo B 8: **Plocha bydlení** - severně v místní části Planiny, navazuje na zastavěné území. Vyplňuje proluku mezi stávající zástavbou. Lokalita je zařazena do V. třídy ochrany. Má dobré napojení na stávající místní komunikaci a na technickou infrastrukturu.
- Lokalita číslo B 9: **Plocha bydlení** - východně v místní části sídla Planiny, nachází se v zastavěném území. Vyplňuje proluku mezi stávající zástavbou. Lokalita je zařazena do V. třídy ochrany. Má dobré napojení na stávající místní komunikaci a na technickou infrastrukturu.
- Lokalita číslo B 10: **Plocha bydlení + veřejné prostranství** - v západní části sídla Mýty, navazuje na zastavěné území, rozšiřuje výstavbu západním směrem. Lokalita je zařazena do V. třídy ochrany. Má dobré napojení sjezdem ze stávající silnicí II. třídy. U lokality B 10 je navrženo veřejné prostranství z důvodu oddělení navržené plochy bydlení od ochranného pásma silnice.
- Lokalita číslo B 13: **Plocha bydlení + veřejné prostranství** - v západní části sídla Mýty, navazuje na zastavěné území, rozšiřuje výstavbu západním směrem. Lokalita je zařazena do V. třídy ochrany. Má dobré napojení sjezdem ze stávající silnicí II. třídy. U lokality B 13 je navrženo veřejné prostranství z důvodu oddělení navržené plochy bydlení od ochranného pásma el. vedení.
- Lokalita číslo VS 1: **Plocha výroby a skladování** - v severní části od sídla Roželov v místní části Na Sedlečku, navazuje na zastavěné území. Lokalita je zařazena do IV. a V. třídy ochrany. Má dobré napojení na stávající místní komunikaci.
- Lokalita číslo VS 2: **Plocha výroby a skladování + veřejné prostranství** - v severovýchodní části sídla Roželov, navazuje na zastavěné území, rozšiřuje severně stávající výrobu a skladování. Lokalita je zařazena do V. třídy ochrany. Navržená lokalita je vhodná jako rozšíření stávající výroby skladování. U lokality VS 2 je navrženo veřejné prostranství z důvodu oddělení navržené plochy výroby a skladování od stávající plochy bydlení.

k. ú. Vacíkov:

- Lokalita číslo B 1: **Plocha bydlení + veřejné prostranství** - v západní části sídla Vacíkov, nachází se v zastavěném území, rozšiřuje zástavbu západním směrem a vyplňuje proluku mezi stávající zástavbou. Lokalita je zařazena do IV. třídy ochrany. Má dobré napojení na stávající místní komunikaci, sjezdem ze silnice II. třídy a technickou infrastrukturu. U lokality B 1 je navrženo veřejné prostranství z důvodu oddělení navržené plochy bydlení od navržené plochy výroby a skladování.
- Lokalita číslo B 2: **Plocha bydlení** - v západní části sídla Vacíkov, nachází se v zastavěném území, rozšiřuje stávající zástavbu a vyplňuje proluku mezi stávající zástavbou. Lokalita je zařazena do V. třídy ochrany. Má dobré napojení na stávající místní komunikaci, sjezdem ze silnice II. třídy a technickou infrastrukturu.
- Lokalita číslo B 5: **Plocha bydlení + veřejné prostranství** - v jižní části sídla Vacíkov, navazuje na zastavěné území, rozšiřuje výstavbu jižním směrem. Lokalita je zařazena do III. třídy ochrany. Lokalita je zařazena do III. třídy ochrany. Možnost napojení z nově vybudované místní komunikace. U lokality B 5 je navrženo veřejné prostranství z důvodu oddělení navržené plochy bydlení od ochranného pásma el. vedení.
- Lokalita číslo B 6: **Plocha bydlení + veřejné prostranství** - v jižní části sídla Vacíkov, navazuje na zastavěné území, rozšiřuje výstavbu jižním směrem. Lokalita je zařazena do III. třídy ochrany a částečně se nachází v ostatní ploše. Možnost dobrého napojení sjezdem ze silnice II. třídy a technickou infrastrukturu. U lokality B 6 je navrženo veřejné prostranství z důvodu oddělení navržené plochy bydlení od ochranného pásma silnice.
- Lokalita číslo B 7: **Plocha bydlení + veřejné prostranství** - ve východní části sídla Vacíkov, navazuje na zastavěné území, rozšiřuje výstavbu východním směrem. Lokalita je zařazena do III. třídy ochrany. Možnost dobrého napojení na stávající místní komunikaci. U lokality B 7 je navrženo veřejné prostranství z důvodu oddělení navržené plochy bydlení od navržené plochy vodní a vodohospodářské a stávající plochy výroby a skladování.
- Lokalita číslo B 8: **Plocha bydlení** - ve východní části sídla Vacíkov, navazuje na zastavěné území, rozšiřuje výstavbu východním směrem. Lokalita je zařazena do III. třídy ochrany. Možnost napojení z nově vybudované místní komunikace.
- Lokalita číslo B 10: **Plocha bydlení** - v severní části sídla Vacíkov, částečně se nachází v zastavěném území, rozšiřuje výstavbu severovýchodním směrem. Lokalita je zařazena do III. třídy ochrany. Možnost dobrého napojení na stávající místní komunikaci.
- Lokalita číslo B 11: **Plocha bydlení** - v centrální části sídla Vacíkov, nachází se v zastavěném území, uceluje zástavbu v centrální části a vyplňuje proluku mezi stávající zástavbou. Lokalita se nachází v ostatní ploše. Má dobré napojení na stávající místní komunikaci.
- Lokalita číslo VS 1: **Plocha výroby a skladování** - v západní části sídla Vacíkov, v západní části sídla Vacíkov, částečně se nachází v zastavěném území, rozšiřuje stávající výrobu a skladování severním a severovýchodním směrem a má dobré napojení na technickou infrastrukturu. Lokalita je zařazena do IV. třídy ochrany a částečně se nachází v ostatní ploše. Navržená lokalita je vhodná jako rozšíření stávající výroby skladování.
- Lokalita číslo V 1: **Plocha vodní a vodohospodářská** - ve východní části sídla Vacíkov. Lokalita je zařazena do III. třídy ochrany. Navržená lokalita je určena k výstavbě nové plochy vodní a vodohospodářské.

Byly respektovány zásady ochrany zemědělského půdního fondu. Byl kladen důraz na maximální využití pozemků v zastavěném území sídelního útvaru, proluk a nedostatečně využívaných pozemků. V případech kdy došlo k nezbytnému odnětí půdy ze ZPF, bylo postupováno dle zákona o ochraně ZPF ve znění pozdějších předpisů.

POZEMKY URČENÉ K PLNĚNÍ FUNKCÍ LESA
--

Cílovým úkolem je zvyšování podílu původních dřevin v lesních porostech všech věkových skupin a zvýšení odolnosti porostů. Při obnově porostů by samozřejmě neměly být používány nepůvodní dřeviny. Je na lesních hospodářích upravit hospodářské plány v souladu s doporučeními a respektovat tak zkvalitnění životního prostředí. V řešeném území se nacházejí hospodářské lesy.

V ÚP Hvožd'any jsou vymezeny zastavitelné plochy, které zasahují do vzdálenosti 50 m od okraje lesa.

LOK. Č.	ZPŮSOB VYUŽITÍ	PARCELA ČÍSLO	DRUH POZEMKU	KAT. ÚZEMÍ
B 2	Plocha bydlení	117/1, 86/1	orná půda	Roželov
B 5	Plocha bydlení	177/6, 227/1	trvalý travní porost	Roželov
B 8	Plocha bydlení	517/10	trvalý travní porost	Roželov
B 9	Plocha bydlení	517/ 16, 517/17	trvalý travní porost	Roželov
VS 2	Plocha výroby a skladování, veřejné prostranství	49/21	trvalý travní porost	Roželov

k) rozhodnutí o námitkách a jejich odůvodnění

1. Námitka vlastníka pozemku - p. Šmidlíková.:

Na předloženém návrhu ÚP je část pozemku 237/1 a pozemek 669/5 zahrnuty s funkčním využitím VS - plocha výroby a skladování. Podávám námitku proti velikosti plochy, která je zařazena do funkce VS u pozemku 237/1 a celého pozemku 669/5 a žádám o změnu funkčního využití plochy na plochu se způsobem využití SO -plochy smíšené obytné - upřesnění viz příloha.

Rozhodnutí: Námitce se VYHOVUJE.

Odůvodnění:

Tato plocha byla opětovně prověřena a nebyl shledán důvod pro ponechání požadované plochy v plochách VS. Vzhledem k tomu, že se jedná o využití ploch v zastavěném území, není nutné další posouzení DO a požadované plochy budou zařazeny do ploch přestavbových SO 2.

2. Námitka vlastníka pozemku - p. Procházka.:

Jako vlastník pozemku parc. č. 939 v k.ú. Roželov vznáším námitku k ÚPD. Dle návrhu, který jsem měl k dispozici, byla parcela č. 939 částečně zahrnuta jako lokalita B 2. Při veřejném jednání tato lokalita v návrhu chybí. Mělo jít o výstavbu IRD.

Rozhodnutí: Námitce se NEVYHOVUJE.

Odůvodnění:

Požadovaná plocha byla zařazena do ploch, které byly po projednání konceptu doposouzeny z hlediska vlivu návrhů ÚP na životní prostředí (SEA). V rámci tohoto posouzení bylo konstatováno, že uvedená plocha k.č. 939 má být ponechána ve stávající funkci. Z tohoto důvodu byla z návrhu ÚP Hvožd'any vypuštěna.

l) vyhodnocení připomínek

1. Připomínka p. Evy Kudrnové, Galandova 1241, 163 00 Praha 6:

- Louka před mým domem u Březinského rybníka - poz.č. 1036/1 je v ÚP označena jako plocha vodní a vodohospodářská - modře, což je chybné označení - v praxi by tak rybník sahal až k vratům, což je vzhledem k trvalým problémům s ohledem na nedostatečný přepad Březinského rybníka změna se kterou nesouhlasím

Rozhodnutí: připomínce se VYHOVUJE.

Odůvodnění:

Jedná se o chybný zakres velikosti rybníka, pozemek bude zapracován jako nezastavitelná plocha, zejména z důvodu blízkosti vodní hladiny a s tím souvisejícího požadavku z hlediska údržby břehových porostů.

- Zahrada za mým plotem č. 1014/4 byla změněna na zastavěnou plochu, k čemuž není rovněž žádný důvod. Pravděpodobnost prodeje tohoto pozemku novému majiteli v budoucnu je vysoká.

Rozhodnutí: připomínce se NEVYHOVUJE.

Odůvodnění:

Výše uvedený pozemek je zahradou, která dříve tvořila jeden celek a současně i zastavěné území s nemovitostí p. Kudrnové. Vzhledem k tomu, že se jedná o pozemek ve vlastnictví jiného vlastníka a ten nevznesl námitku proti navrženému využití bydlení stav, nemůže být využití tohoto pozemku změněno.

- V koncepci zásobování el. energií ÚP předpokládá pouze elektrifikaci nové výstavby, což si myslím, že není správná formulace s ohledem na skutečnost, že se v katastru obce nacházejí dosud neelektrifikované starší objekty. Správně by mělo být uvedeno nové výstavby a starších dosud neelektrifikovaných obytných objektů.

Rozhodnutí: připomínce se VYHOVUJE.

Odůvodnění:

Do textové části bude tato připomínka zapracována.

2. Připomínka KHS Středočeského kraje se sídlem v Praze:

- Roželov - není zohledněna lokalita VS2 - v textové části podmínka u lokality VS1 /ve výkresu tato lokalita není/- zřejmě se jedná o přepsání čísla

Rozhodnutí: připomínce se NEVYHOVUJE.

Odůvodnění:

Ve výkresové části se nachází obě plochy - VS1 i VS2, nejedná se o přepsání čísla.

- Hvožd'any - Navržené pásmo ochrany ČOV v k.ú. Hvožd'any nesmí zasahovat do zastavěných či zastavitelných částí.

Rozhodnutí: připomínce se VYHOVUJE.

Odůvodnění:

Připomínka byla požadována již v rámci společného jednání, bude doplněna v plném znění do ÚP. Navržené OP ČOV bude navrženo (zmenšeno) mimo zastavěné území tak, aby nepoškozovalo stávající plochy umožňující umístění objektů z hlediska hygienických předpisů.

- Pozdyně - není zohledněna lokalita S01, S02 - plochy smíšené obytné k.ú. Pozdyně - v rámci schvalovacích řízení konkrétních staveb bude doložen vliv hluku z navazující stávající plochy výroby a skladování na navrženou obytnou zástavbu, případně bude zohledněn vliv hluku uvnitř lokalit v případě provozů s hlukovou zátěží na navržené bydlení.

Rozhodnutí: připomínce se VYHOVUJE.

Odůvodnění:

Připomínka byla požadována již v rámci společného jednání, bude doplněna v plném znění do textové části.

- Leletice - nezohledněny lokality - B3, B4, B5 - v rámci schvalovacích řízení konkrétních staveb bude doložen vliv hluku na navrženou obytnou zástavbu, případně bude zohledněn vliv hluku uvnitř lokalit v případě provozů s hlukovou zátěží na navržené bydlení.

Rozhodnutí: připomínce se VYHOVUJE.

Odůvodnění:

Připomínka byla požadována již v rámci společného jednání, bude doplněna v plném znění do textové části.

- Vacíkov - nezohledněna druhá část podmínky týkající se doložení vlivu hluku i z navazující navrhované plochy výroby na navrženou obytnou zástavbu.

Rozhodnutí: připomínce se VYHOVUJE.

Odůvodnění:

Připomínka byla požadována již v rámci společného jednání, bude doplněna v plném znění do textové části.

3. V rámci lhůty veřejného projednání a vystavení k nahlédnutí byla doručena souhlasná vyjádření s návrhem ÚP bez připomínek od:

- MŽP odbor výkonu státní správy I, Praha 10
- Krajský úřad Středočeského kraje - OŽP a zemědělství
- Hasičský záchranný sbor Středočeského kraje, územní odbor Příbram

m) úprava dokumentace na základě uplatněných námitek a připomínek

Vzhledem k tomu, že při veřejném jednání byly vzneseny námítky a připomínky k návrhu ÚP a bylo o nich rozhodnuto, byla dokumentace ÚP Hvožd'any na základě těchto námitek a připomínek, kterým bylo vyhověno, upravena.

n) údaje o počtu listů odůvodnění ÚP Hvožd'any a počtu výkresů grafické části odůvodnění

Dokumentace odůvodnění ÚP Hvožd'any obsahuje 27 listů A4, tj. str. 23 - 49 tohoto textu a grafickou část odůvodnění ÚP Hvožd'any, která je jeho nedílnou součástí a obsahuje celkem 3 výkresy:

4.	Koordinační výkres	1 : 5 000
5.	Výkres předpokládaných záborů půdního fondu	1 : 5 000
6.	Výkres širších vztahů	1 : 50 000

POUČENÍ:

Proti tomuto opatření obecné povahy nelze podle § 173 odst. (2) správního řádu podat opravný prostředek.

UPOZORNĚNÍ:

ÚP Hvožd'any je v souladu s § 165 odst. (1) stavebního zákona uložena na Obecním úřadu Hvožd'any, včetně dokladů o jeho pořizování; opatřená záznamem o účinnosti je poskytnuta stavebnímu úřadu Březnice a MěÚ Příbram - odboru územního plánování, Krajskému úřadu - Středočeský kraj, odboru regionálního rozvoje, územního plánování, stavebního řádu a investic.

Údaje o vydaném ÚP Hvožd'any a místech, kde je do této územně plánovací dokumentace a její dokladové části možné nahlédnout, jsou v souladu s § 165 odst. (2) stavebního zákona uveřejněny na web stránkách obce Hvožd'any <http://www.hvozdany.cz>.

.....
starostka obce

.....
místostarosta obce